

# FRI ESM USE UM



**aankoop- en presentatiebeleid  
moderne en hedendaagse kunst  
2016 - 2017**

Omslagafbeelding:

Monica Studer en Christoph van den Berg

*Passage Park*

Installatie *New Horizons, de kunst achter games*

2014

**aankoop- en presentatiebeleid  
moderne en hedendaagse kunst  
2016 - 2017**

Fries Museum, Leeuwarden



# inhoudsopgave

## Inleiding en leeswijzer

<b>1</b>	<b>Beleid: huidig en vervolg 2016-2017</b>	<b>8</b>
1.1	Missie: inspireren en vertellen	8
1.2	Friese cultuur, identiteit en ruimte	9
<b>2</b>	<b>Positionering van de collectie</b>	<b>11</b>
2.1	Collectiethema's	11
2.2	Acquisitie hedendaagse kunst	12
2.3	Verzamelbeleid in relatie tot de collectie Nederland	13
2.4	Werk van Friese kunstenaars	14
<b>3</b>	<b>Opdrachtgeverschap</b>	<b>16</b>
3.1	Pietsjanke Fokkema – <i>Mem is yn't Ljocht</i>	17
3.2	Martin Brandsma en Kees de Haan – <i>Voorkomen</i>	18
3.3	Monica Studer en Christoph van den Berg – <i>Passage Park</i>	19
3.4	Vervolgopdrachten	20
<b>4</b>	<b>Zichtbaar maken van de collectie</b>	<b>23</b>
4.1	Exposities	23
4.2	Doelgroepen	27
4.3	Samenwerkingsverbanden	30
<b>Bijlagen</b>		
1	Geschiedenis van de collectie moderne en hedendaagse kunst	33
2	Geschiedenis collectiethema's portret en landschap	35
3	Beschrijving Portretcollectie	39
4	Beschrijving Landschapscollectie	41
5	Friese kunst	43
6	Moderne grafiek	48
7	Tentoonstellingen moderne en hedendaagse kunst 2014-2015	50
8	Aanwinsten moderne en hedendaagse kunst 2014-2015	54

# inleiding en leeswijzer

Onze nieuwe missie en doelstellingen kregen in 2013 concreet gestalte, vanaf de opening van ons nieuwe museum. We bouwen sinds de jaren negentig van de vorige eeuw aan een collectie waarin langlopende lijnen zijn te trekken. Die lijnen verhouden zich altijd tot de actuele stand van zaken in de beeldende kunst en tot de historische collecties. Dit beleidstuk formuleert ons aankoop- en presentatiebeleid moderne en hedendaagse kunst voor de jaren 2016 en 2017. Het is een voortzetting van het beleid voor 2014-2015, dat op zijn beurt is gegrondvest op eerder aankoopbeleid.

Hoofdstuk 1 gaat over onze missie, het daarop gebaseerde beleid, de uitwerking tijdens de eerste ruim anderhalf jaar in het nieuwe gebouw en het vervolg voor de aanstaande beleidsperiode.

Het beleid is erop gericht dat de in vele jaren opgebouwde eigen collectie hedendaagse kunst relevant is en blijft. Voor de Collectie Nederland betekent ons beleid dat wij vanuit onze eigen unieke positie een bijdrage leveren aan het grotere geheel, in de vorm van hoogwaardige kunst met een universele betekenis. De positionering van onze collectie, mede in relatie tot de collectie Nederland wordt toegelicht in hoofdstuk 2.

De belangrijkste beleidsverandering sinds 2013 is dat wij in het nieuwe gebouw opdrachten geven aan kunstenaars. Het zijn opdrachten die aansluiten bij maatschappelijke thema's die wij ter discussie stellen. Met ingang van 2014 hebben we de nieuwe functie van scout actuele kunst ingesteld. De scout heeft nadrukkelijk de opdracht om jong talent te spotten en presentatie-, aankoop- en opdrachtvoorstellen te ontwikkelen. De scout is ervaren in het formuleren en begeleiden van opdrachten voor kunstenaars die daardoor een impuls voor hun ontwikkeling kunnen krijgen. Zo kunnen we nog beter uitvoering geven aan onze verzameltaak en de aansluiting vinden bij enerzijds de actualiteit en anderzijds de historische collecties en onze unieke positie in het museale veld.

Een terugblik op de vorige beleidsperiode met betrekking tot opdrachtgeverschap en de uitwerking van het vervolg voor 2016-2017, is te vinden in hoofdstuk 3.

De thema's die wij hanteren bij ons verzamelbeleid hebben naar onze inschatting een lange levensduur. Dat is van belang voor de continuïteit. De houdbaarheid wordt steeds beoordeeld in het licht van de ontwikkelingen in de actuele kunst.

Een nieuw accent binnen deze thema's is voor de komende beleidsperiode: kunst en oorlog. Dit onderwerp komen we tegen en wordt door de politieke actualiteit ingegeven. Wij kunnen dit naadloos oppakken binnen ons aankoop- en presentatiebeleid. Voor het Fries Museum en zijn positionering binnen de Nederlandse musea en de collectie Nederland, is dat van extra toegevoegde waarde vanwege de aanwezigheid van het Fries Verzetsmuseum binnen het Fries Museum. Daardoor worden collecties nog meer verweven en logische verbanden gelegd: geworteld in historische kunst en historische collecties. Onze doelgroepen die speciaal voor het FVM komen, brengen wij in aanraking met kunst op een voor hen relevant terrein. Dit past binnen ons beleid van thematische en gemengde opstellingen. Daarnaast kan hedendaagse kunst ook zijn eigen, autonome functie hebben binnen het museum.

Als enig noordelijk museum vervullen wij op een meer autonome manier een podiumfunctie voor hedendaagse kunst. Het publiek wordt zo goed mogelijk betrokken bij de collectie hedendaagse kunst. Daarom presenteren we die binnen en buiten de muren en digitaal. Over al deze aspecten van het zichtbaar maken van de collectie gaat hoofdstuk 4.

Dit beleidstuk bevat acht bijlagen, die extra informatie bieden voor de subsidieaanvraag. De samenhang van de bijlagen is als volgt:

Bijlagen 1 en 2 geven de geschiedenis en uitgangspunten van de collectie moderne en hedendaagse kunst.

Bijlagen 3 tot en met 6 geven de collectiebeschrijving van de thema's *portret*, *landschap*, *Friese kunst* en *moderne grafiek*. Voor de twee laatstgenoemde collectieonderdelen ontvangt het museum financiële bijdragen van de Provincie Friesland en het fonds Knecht-Drenth.

De bijlagen 7 en 8 bevatten recente lijsten van respectievelijk tentoonstellingen en aanwinsten.

Op kleurenpagina's is een selectie van kunstwerken opgenomen die het Fries Museum in de lopende beleidsperiode heeft aangekocht. Omdat wij een grote opdracht nastreven met Martin en Inge Riebeek en er op dit moment een opdracht uitgevoerd wordt door Pietsjanke Fokkema, hebben wij relatief weinig bestaand werk aangekocht. Ook bereiden we op dit moment een aantal aankopen voor die nog niet zijn opgenomen in dit beleidstuk.





### Pietsjanke Fokkema

Schetsopdracht *Zilveren herinneringen*, 2014

Het Fries Museum heeft Pietsjanke Fokkema (Peins, 1960) een opdracht gegeven die haar in de gelegenheid stelt haar werk te verdiepen. De eerste fase van de opdracht is afgerond; een schetsopdracht die aansluit bij de tentoonstelling *Zilveren Herinneringen*. In *Zilveren herinneringen* gaat het om mensen en hun zilver. De geboortelepels van heit, de avondmaalsbekers in het kleine kerkje op de terp en het oorijzer van oerbeppe; het zijn dierbare herinneringen, verbonden met mensen en momenten. Het Fries Museum bezit een omvangrijke en bijzondere collectie Fries zilver waarvan een aantal stukken bijeengebracht is in deze tentoonstelling. Daarnaast zijn honderden geboortelepels ingebracht uit privé bezit van Friese families. Zij gaven hun zilver tijdelijk in bruikleen aan het museum. Het zijn letterlijk zilveren herinneringen, met bijzondere en vaak ontroerende persoonlijke verhalen.

Vaak zijn het geschenken die men geeft op belangrijke momenten; bij een geboorte, een huwelijk, de overgang van jongen naar man, of bij het overlijden van een dierbare. Dit gegeven gebruikte Pietsjanke Fokkema (Peins, 1960) voor nieuwe tekeningen. Die tekeningen werden in combinatie met het Friese zilver getoond. Deze opdracht is het eerste deel van een grotere opdracht waar Fokkema op dit moment aan werkt.

“De centrale gedachte bij mijn tekeningen voor de zilver tentoonstelling is ‘de poort van het leven’; op de geboortedag kom je in het leven; op de sterfdag ga je uit het leven.” De

kleine tekening *Mem is yn't Ljocht*<sup>1</sup>, heeft hier alles mee te maken. Fokkema maakte de tekening na het overlijden van haar moeder, een gebeurtenis die de interesse in de eigen geschiedenis heeft aangewakkerd. Dit is waar het werk van Fokkema op dit moment om draait: transitie, het leven en de dood en haar eigen geschiedenis en jeugd in Friesland. Die thema's verbindt zij aan vormen, theorieën en verhalen van anderen.

Zilveren voorwerpen zijn verbonden met familie. Vaak hebben ze een zichtbare plek in huis en worden ze overgedragen van generatie op generatie. De familiestamboom die Fokkema tekende is gebaseerd op dit idee. Fokkema tekent ook geboortelepels uit haar eigen familie na. Het zijn portretten van haar dierbaren. Alle tekeningen zijn gemaakt met grafiet, waarvan de zilverachtige glans het echte zilver bijzonder dicht nadert.

### **Collectie Fries Museum en Collectie Nederland**

Het Fries Museum geeft Fokkema een opdracht voor het maken van een installatie als vervolg op de schetsopdracht in het kader van *Zilveren Herinneringen*. Fokkema's werk sluit naadloos aan bij ons beleid en andere collectieonderdelen. Een opdracht is niet alleen een kans om het eigen werk te verdiepen. Het betekent voor het Fries Museum een specifieke aanwinst die geworteld is in onze (historische) collecties en de Friese cultuur.

<sup>1</sup> In het Nederlands betekent dit letterlijk: 'mama is in het licht', oftewel 'mama is overleden'.

# 1

## beleid: huidig en vervolg 2016-2017

Het vanaf 2013 ingezette museumbeleid bereikt zijn doel en wij zetten het daarom voort. In ons inspirerende nieuwe gebouw worden sinds de opening verhalen over kunst, cultuur en geschiedenis van Friesland tot leven gebracht, vinden ontmoetingen plaats en staan voor Friesland belangrijke thema's op het programma. Het gebouw biedt onverminderd een podium voor nieuwe ontwikkelingen in de kunst. De functies van het Fries Museum worden nog versterkt door de aanwezigheid van het Centrum voor Film in Friesland en het Fries Verzetsmuseum. Cultuur komt door al deze veranderingen dicht bij het leven van alledag te staan. We constateren tot onze vreugde dat het werkt.

Sinds de opening van het nieuwe Fries Museum in september 2013, is het museum al snel de beoogde bruisende plek geworden in het hart van Leeuwarden en Friesland, met tentoonstellingen, activiteiten, evenementen, een winkel en een café. Het publiek waardeert het geheel van presentaties, gebouw en onze gastvrijheid met het rapportcijfer 8. Dat cijfer hoopten we in 2016 te kunnen behalen, maar het is nu al gelukt.<sup>1</sup> Het museum ontving in 2014, het eerste volledige jaar in het nieuwe gebouw, 110.000 bezoekers. Dat is een verdubbeling ten opzichte van voorgaande jaren.

Verder mochten wij de Museumprijs 2015 in ontvangst nemen en werd in hetzelfde jaar ons plan voor onze eerste eigen internationale blockbuster (2016-2017) beloond met de grote Turing Toekenning 2015. Die tentoonstelling gaat over de van oorsprong Friese kunstenaar sir Lawrence Alma-Tadema (1836-1912) en toont met cross-overs zijn invloed op de beeldvorming van de Romeinse oudheid in onze tijd. Hierbij spelen onder andere theater en oude en recente films een hoofdrol.<sup>2</sup>

<sup>1</sup> Publiksonderzoek 2013-2014.

<sup>2</sup> Samenwerkingspartners zijn kunsthistorische en archeologische experts, theater- en filmexperts in binnen en buitenland, Film in Friesland / Slieker Film en Eye in Amsterdam. De tweede venue van de tentoonstelling is Museum und Schloss Belvedere in Wenen, de derde venue is een toonaangevend museum in Duitsland of het Verenigd Koninkrijk, nog nader te bepalen.

Uit het jury rapport Van de Turing Toekenning 2015:

*Het Fries Museum werkt, in de aanloop naar het jaar dat Leeuwarden de culturele hoofdstad van Europa zal zijn, aan een ambitieuze, vrolijk-makende miljoenenproductie, goed en professioneel uitgewerkt en onderbouwd (...). Zijn dromerige, soms ook hysterische schilderijen werden na de eerste wereldoorlog, toen de veranderende kunstwereld hard afrekende met het Victoriaanse tijdperk, generaties lang verguist (...). Ondertussen is hij geherwaardeerd (...). Des te ambitieuzer om nu te proberen, twintig jaar nadat het Van Gogh Museum dat voor het allereerst deed, zijn werk bijeen te brengen. Deze tentoonstelling geeft bovendien niet alleen een groots overzicht van Alma-Tadema als verleidelijke verhalenverteller, maar laat ook zien hoe hij, via Hollywood, ons beeld van de Romeinse Oudheid heeft bepaald. Iedereen herkent namelijk de taferelen op zijn doeken, niet omdat het decadente Rome er ooit echt zo uitzag, maar omdat filmmakers en decorontwerpers zich al een eeuw lang baseren op zijn werk. De tentoonstelling past prachtig bij het beleid, de missie en de collectie van het Fries Museum, dat zelf een grootse Alma-Tadema nalatenschap bezit (...).*

### 1.1 missie: inspireren en vertellen

*Het Fries Museum inspireert Friezen en niet-Friezen door de kunst, cultuur en geschiedenis van en in Friesland te laten leven. Met deze missie willen wij een actieve rol spelen in de samenleving.*

Onze kernwaarden zijn dynamisch en betrokken. We brengen onderwerpen dicht bij de bezoeker door de mens centraal te stellen, een emotie als uitgangspunt te nemen, of door parallellen te trekken met actuele gebeurtenissen. We belichten meerdere waarheden door in onze presentaties onderwerpen vanuit verschillende kanten te laten zien en ruimte te geven aan de eigen mening en inbreng van de bezoeker. We grijpen de kansen van ons nieuwe gebouw door onze collecties op



verrassende manieren zichtbaar te maken, ze te mengen en crossmediaal te presenteren.

Deze koers is een logisch vervolg op het voorgaande beleid. Het is een keuze die aansluit bij de veranderende maatschappij, de wensen van het publiek en de kunstenaarspraktijk. De visie van het Fries Museum komt voort uit de aard van zijn collectie. Omgekeerd wordt de collectie ook bepaald door de visie van het museum. Ons beleid is zichtbaar in de startprogrammering van het nieuwe gebouw en blijft zichtbaar in de vervolprogrammering voor de komende jaren.

## 1.2 friese cultuur, identiteit en ruimte

De museumcollectie gaat over de Friezen en over Friesland. De Friese cultuur wordt belangrijk gevonden in Friesland. Onze collecties vertegenwoordigen de materiële cultuur. Wij kunnen daar veel aspecten van laten zien, zoals de strijd tegen het water, de handelsnetwerken, de hofcultuur, het negentiende-eeuwse zoeken naar (de typisch Friese) identiteit en de plek van Friesland in de wereld. De schilderijen van Gerrit Benner, het zwaard van Grutte Pier en de film *De Overval*: de voorwerpen uit onze collectie vertellen samen het verhaal van Friesland.

Om richting te geven aan het omgaan met onze rijke collectie hanteren wij twee overkoepelende collectiethema's namelijk 'Friezen en de wereld' en 'Het platteland en de Elf Steden'. Pijlers voor het verzamelen van hedendaagse kunst zijn voor ons de thema's 'visies op identiteit' en 'visies op landschap, omgeving en ruimte'. De thema's zijn onderdeel en verbijzonderingen van de twee hiervóór genoemde overkoepelende collectiethema's. Ze zijn ingegeven door onze historische collectie en doordat deze thema's een rol spelen binnen de actuele kunst.

Een substantieel deel van onze aanwinsten hedendaagse kunst verwerven wij sinds 2013 door het geven van *opdrachten* aan kunstenaars. Daardoor ontstaat nieuw werk dat uniek is in Nederland: ingebed in de Friese context, nieuw en prikkelend, maar met bovenregionale betekenis.

De museumcollectie blijft onze inspiratiebron. Wij zijn immers bekend door de bodemschatten uit de Friese terpen, de historische modecollectie, de nalatenschap van Mata Hari, het fameuze Friese zilver uit de zeventiende en achttiende eeuw en de aansprekende verzamelingen moderne en hedendaagse kunst. Deze laten we niet meer zien als zelfstandige en geïsoleerde collecties, maar plaatsen we telkens weer in de context van de verhalen die we vertellen.

We vervullen een *podiumfunctie* en tonen nieuwe ontwikkelingen in de hedendaagse kunst en plaatsen die in de context van het verhaal over Friesland. Daarbij kiezen we voor onderwerpen die actueel zijn, of vanuit onverwachte hoek een nieuwe kijk bieden op vraagstukken die voor Friesland belangrijk zijn. Ook zijn we een plek voor initiatieven van anderen.

We staan middenin de samenleving en brengen de onder-

werpen dicht bij onze bezoeker. Dit doen we door de mens centraal te stellen, parallellen te trekken met actuele gebeurtenissen en door onderwerpen van verschillende kanten te belichten. Met volop ruimte voor de eigen mening en inbreng van bezoekers. We werken daarbij nauw samen met partners en andere partijen in voor het museum relevante netwerken. En we zijn buiten het museum actief. Zowel fysiek als digitaal zoeken we de bezoeker op.

Het Fries Museum onderscheidt zich dankzij de uitvoering van het sinds 2013 ingezette nieuwe beleid sterker van andere musea en verzamelingen.



### **Monica Studer en Christoph van den Berg**

*Wiese*, 2005

Video animatie

Aangekocht met gelden uit het Knecht-Drenth fonds

Monica Studer (Zwitserland, 1960) en Christoph van den Berg (Zwitserland, 1962) werken sinds 1991 samen aan een gestaag groeiend oeuvre bestaande uit nieuwe media- en internetprojecten. Met behulp van de computer weten zij nieuwe werkelijkheden en ervaringen te creëren. Zij onderzoeken op een speelse manier de aard van onze waarneming en de invloed van nieuwe media op onze visuele gewoonten.

De computeranimatie *Wiese* (2005) verbeeldt een volledig digitaal gebouwd landschap waar je als een bij doorheen zweeft. De animatie is niet gemaakt als een film maar alle beelden worden door een computer berekend. Het landschap verandert continu, nergens kom je eenzelfde bloem of plant tegen en ieder veld is anders. Als kijker kun je geen invloed uitoefenen op de richting in het landschap, de blik is op de grond gericht en rondkijken kan niet. Het plezierige dwalen

maakt langzaam plaats voor het gevoel opgesloten te zijn in een eindeloos variërend landschap, zonder grenzen en zonder mogelijkheid je te oriënteren, om je heen te kijken of een andere richting te kiezen.

### ***Collectie Fries Museum en Collectie Nederland***

Met *Wiese* laten Studer en Van den Berg ons een landschap zien dat zich eindeloos vernieuwt. Het visueel dwalen door dit kleurrijke landschap is zowel plezierig als claustrofobisch. Zij bieden met dit werk een nieuwe ervaring van het landschap en een aanvulling op het collectiethema 'visies op landschap, omgeving en ruimte'. Buiten dat draagt deze aankoop bij aan het zichtbaar maken van de ontwikkeling van dit medium. Het werk van Studer en Van den Berg is te vinden in verschillende internationale musea en collecties. Het Fries Museum kocht de computeranimatie aan voor de collectie Knecht-Drenth en is daarmee het eerste Nederlandse museum met werk van deze kunstenaars in de collectie.



# positionering van de collectie

Het Fries Museum neemt een bijzondere plaats in binnen het Nederlandse museumbestel. Dat wordt gewaardeerd en opgemerkt door onze doelgroepen en stakeholders. We maken keuzes vanuit de bijzondere Friese geschiedenis en de kunst en cultuur die hier een rol spelen en die hier sinds de negentiende eeuw zijn verzameld. Ook gaan we uit van het geografische gebied waarin we ons bevinden.

De specifieke collectiethema's en -onderwerpen die voortvloeien uit ons beleid worden uiteengezet in dit hoofdstuk. Ook is te lezen hoe de collectie hedendaagse kunst van het Fries Museum zich verhoudt tot die van musea in (Noord-) Nederland.

## 2.1 collectiethema's

Het museum bezit een brede en samenhangende collectie materieel erfgoed bestaande uit kunst, cultuur en geschiedenis van Friesland. Wij zien als onze taak het materieel erfgoed van Friesland te bewaren, te ontsluiten en te tonen, zodat het publiek het beter begrijpt, erdoor geïnspireerd wordt en de overstijgende betekenis ervan inziet. Expertise ervaren wij van wezenlijk belang om vakinhoudelijke diepgang te bereiken én goede kwaliteit te garanderen.

Om richting te geven aan acquisitie, programmering, digitalisering en onderzoek onderscheiden we twee overkoepelende collectiethema's. Belangrijke criteria bij het bepalen van de collectiethema's zijn: relevantie in de huidige tijd, toekomstbestendigheid en universele waarde.

De thema's zijn:

- Friezen en de wereld
- Het Friese platteland en de Elf Steden

Het thema 'Friezen en de wereld' gaat over deze bijzondere en eigenzinnige provincie en vooral ook over haar verbanden met de omgeving. De geschiedenis en de cultuur van Friesland zijn bepaald door een constante wisselwerking met

anderen, bijvoorbeeld in de terpentijd en in de 17<sup>de</sup> eeuw. En dan is er de al twee eeuwen durende zoektocht naar de Friese identiteit, met de Friese tradities en de Friese taal.

Hindeloopen is daarvan een belangrijk voorbeeld; deze eeuwenoude cultuur is een internationaal aansprekend voorbeeld van globalisering *avant la lettre*. Hindelooper cultuur is een unieke smeltkroes van invloeden uit de hele wereld: sitsen stoffen uit India, porselein uit China, tegels uit Makkum en beschilderde voorwerpen en meubelen uit Scandinavië, Duitsland en Hindeloopen zelf. De Hindelooper stijlkamer van het museum was in 1878 op de wereldtentoonstelling in Parijs en onderging mede daardoor de betekenisverandering van regionale naar nationale en uiteindelijk Noord-Europese identiteit.

Het thema 'Het Friese platteland en de Elf steden' geeft inhoud aan de grote verscheidenheid aan landschappen en aan de hechte verbondenheid van de inwoners met het land en de steden. Het gaat ook over belangrijke vraagstukken als bevolkingskrimp op het platteland en bescherming tegen het water, de krimp van het landbouwareaal ten gunste van industrieën en andere economische activiteiten, nieuwbouw in historische gebieden, milieu en duurzaamheid.

De thema's zijn een belangrijk hulpmiddel, maar geen keurslijf. Onze conservatoren bekijken de verschillende collectieonderdelen met een overstijgende blik. Dit leidt tot diverse dwarsverbanden, zoals de vermenging van historische en hedendaagse collectieonderdelen. Dit is bijvoorbeeld te zien in de lopende presentaties *Ferhaal van Fryslân*, *Horizonnen* en het experimentele *New Horizons: de kunst achter games*, waarin het Fries Museum en het Next-Gen Art Event het afgelopen jaar de wisselwerking tussen beeldende kunst en games lieten zien.

Voor het verzamelen van hedendaagse kunst onderscheiden

we twee thema's. Het zijn specificaties van de twee hiervóór genoemde overkoepelende collectiethema's.

Dit zijn:

- *Visies op identiteit*
- Visies op landschap, omgeving en ruimte

Het historische werk in onze collectie omvat veel portretten. In de huidige visie is niet het portret op zich interessant, maar wel de wijze waarop wij in een snel veranderende samenleving omgaan met een complex begrip als identiteit. Juist dat vraagstuk is relevant in Friesland, waar een sterke identiteit wordt gevoeld.

*Identiteit* is tastbaar in de taal en in tal van Friese tradities. Het hedendaagse portret is zo nauw verweven geraakt met de diverse noties van het begrip identiteit, dat beide niet meer te scheiden zijn. Dit vraagstuk komt in het Fries Museum zowel concreet als in abstracte en onderzoekende zin aan bod. Kunstenaars becommentariëren de maakbaarheid van de mens op zowel psychisch als fysiek niveau. In de meest recente portretten is aandacht voor het cultureel geworteld zijn.

*Landschapsschilderkunst* domineerde in de Friese kunst van de twintigste eeuw. In de huidige samenleving gaat het veel meer om de beleving van ruimte, die ook steden en cultuurlandschappen omvat.

Een recente aankoop die het thema 'visies op landschap, omgeving en ruimte' op een nieuwe manier belicht, is de computeranimatie *Wiese* (2005) van Monica Studer (1960, Zwitserland) en Christoph van den Berg (1962, Zwitserland). Studer en Van den Berg onderzoeken op een speelse manier de aard van onze waarneming en de invloed van nieuwe media op onze visuele gewoonten. Hun gebruik van nieuwe media is tegelijkertijd een kritisch onderzoek naar die media. De computeranimatie *Wiese* verbeeldt een even biologiserende als beklemmende reis door een eindeloos veranderend digitaal landschap.

In de hedendaagse kunst zijn de klassieke genres landschap en portret herontdekt door jonge kunstenaars. Vanuit hun autonome kunstenaarschap geven zij aan de genres inhoudelijke verdieping. Dat resulteert in uiteenlopend werk waarin de ene kunstenaar constateert dat de omgeving 'daar' steeds meer gaat lijken op de omgeving 'hier' en de andere kunstenaar juist de specifieke of exotische kenmerken gebruikt in zijn of haar werk.

Met de hedendaagse interpretaties van de thema's, behouden beide verzamelrichtlijnen hun relevantie voor het museum. De geschiedenis van de collectie, de thema's en de beschrijving van de portret- en landschapscollectie zijn opgenomen in de bijlagen 1 tot en met 4.

## 2.2 acquisitie hedendaagse kunst

Het beleid voor de periode 2016-2017 kent geen grote veranderingen ten opzichte van de voorgaande beleidsperiode. Het huidige beleid is onverminderd actueel gebleken en in het kader van de continuïteit zetten wij het voort. De recente aanwinstenlijst is in dit beleidsrapport opgenomen als bijlage 8.

Volgens de beleidslijnen 'Visies op identiteit' en 'Visies op landschap, omgeving en ruimte', doen we kunstankopen. Daarnaast geven we opdrachten aan kunstenaars, zoals de opdrachten die in het volgende hoofdstuk beschreven worden. Zo ontstaan aanwinsten die heel specifiek zijn voor ons museum. De focus verschuift van het 'plukken van werk uit het bestaande aanbod' naar een actieve zoektocht naar kunstenaars met wie we een opdrachtgever - opdrachtnemer relatie kunnen aangaan. Zo kunnen we een intensievere relatie aangaan met kunstenaars die leidt tot andere resultaten. Resultaten die eerder voortkomen uit de omgeving dan uit de kunst zelf.

Ook staan we open voor nog een stap verder: het met andere musea gezamenlijk aankopen van objecten. Dit vergroot het financiële draagvlak van de samenwerkende musea en is een goede manier om gezamenlijk het publieksaanbod in Nederland te verbeteren. Hiermee hebben we in het verleden ervaring opgedaan met het Zuiderzee Museum. Ook profiteren wij van de ervaringen van de zeer nauwe samenwerking van Keramiekmuseum Princessehof met het SM's in Den Bosch. Met het Princessehof vormen wij één organisatie, terwijl beide musea hun eigen identiteit behouden.

Kortom: we borduren voort op het ingezette beleid aan de hand van de genoemde thema's. Wel is er binnen de geldende verzamelthema's een nieuwe focus.

### **Nieuw accent**

Een nieuw accent binnen deze thema's is de aandacht voor hedendaagse kunst rond vraagstukken over oorlog en conflict. Dit thema is niet alleen onveranderlijk actueel, aankopen over dergelijke problematiek verbindt de verschillende collecties en actualiseert de bestaande collecties van het Fries museum en het in pandige Fries Verzetsmuseum. *Schuldige Landschaft* (1986) van Armando (Amsterdam, 1929) uit onze collectie kan bijvoorbeeld opnieuw getoond worden in combinatie met de film *Forest* (2005) van Ori Gersht (Israël, 1967). Het gehavende landschap als metafoer en de inbreuk op de identiteit van mensen in oorlog en conflict, raakt zowel de verzamelgebieden 'visies op identiteit' als 'visies op landschap, omgeving en ruimte'. Daarbij streven we naar een universele invulling voor Friezen en niet-Friezen.

Ontwikkelingen in de kunst op het gebied van onze verzamel-



thema's volgen we door het bezoeken van internationale tentoonstellingen en beurzen, door contacten met verzamelaars, internationale curatoren en collega's uit de museumwereld.

### **Scout actuele kunst**

Vanuit de fusie met Keramiekmuseum Princessehof heeft een integratie plaatsgevonden tussen alle afdelingen van onze beide musea. Deze ingrijpende reorganisatie is in 2014 afgerond. De kennisgebieden van de conservatoren zijn op peil gehouden. Actuele kunst speelt een onverminderd belangrijke rol in het Fries Museum. Om nog beter de vinger aan de pols te kunnen houden is met ingang van 2014, de functie van 'scout actuele kunst' ingesteld. De scout heeft als specifieke opgave het signaleren van nieuwe ontwikkelingen, het doen van verwervingsvoorstellen, het formuleren en begeleiden van opdrachten voor nieuw werk en het organiseren van spraakmakende tentoonstellingen. Ontwikkelingen in de kunst op het gebied van onze verzamelthema's volgen we samen met de scout door het bezoeken van internationale tentoonstellingen en beurzen, door contacten met verzamelaars, internationale curatoren en collega's uit de museumwereld. Ook in het Princessehof is een scout aangesteld voor de actuele keramiek. Deze werkt nauw samen met het SM's in Den Bosch. Hierdoor ontstaat een nog betere dynamiek op dit terrein in deze musea.

### **2.3 verzamelbeleid in relatie tot de collectie nederland**

Het Fries Museum onderscheidt zich in diverse opzichten van andere musea.

- Onze verzamelthema's voor historische en actuele collecties reflecteren op het ontstaan en de ontwikkeling van Friesland en hebben in de regel ook een overstijgende betekenis. Daardoor dragen wij op een unieke manier bij aan de Collectie Nederland, met de voeten in de geschiedenis en de kop in het heden.
- De collectie moderne en hedendaagse kunst sluit nauw aan op onze historische verzameling, die het materieel erfgoed van Friesland vertegenwoordigt. Daardoor onderscheiden wij ons van zowel de musea in Noord-Nederland als in de rest van Nederland.
- De acquisitie van hedendaagse kunst doen wij voor een belangrijk deel door het geven van opdrachten aan kunstenaars. Een opdracht voegt aspecten toe aan een collectieonderdeel en/of reageert op onze collectie. Daardoor genereren we nieuw, autonoom werk.
- Naast kunst en cultuur is de geschiedenis een belangrijk ingrediënt binnen ons museale programma, de geschiedenis vanuit en met speciale aandacht voor de geografische positie van Friesland. Vanuit die unieke positie dragen we bij aan het grote geheel.

Het Fries Museum is er voor de Fries en de niet-Fries en bouwt aan een collectie voor iedereen. Dit vormt de basis voor een herkenbaar en onderscheidend beleid met aansprekende publieksprogramma's.

Regionaal en landelijk zijn er musea die overeenkomsten vertonen met ons. Hieronder volgt een beschrijving van de onderlinge verschillen.

### **Noord-Nederland**

Het Fries Museum manifesteert zich nadrukkelijk als een podium voor hedendaagse Nederlandse kunst. De twee aangrenzende grote musea in Noord-Nederland, het Groninger Museum en het Drents Museum, voeren een geheel ander aankoop- en tentoonstellingsbeleid op het gebied van hedendaagse kunst. Het Drents Museum concentreert zich op moderne realisten uit Noord-Nederland en het Groninger Museum wil publiekgerichte kunst laten zien op de grens van design en mode én kunst die extreme posities inneemt. Voor hedendaagse Nederlandse beeldende kunst is in beide musea - en op andere plekken in Noord-Nederland - niet structureel aandacht.

Museum Belvédère in Oranjewoud is een museum voor moderne en eigentijdse Friese kunst. De Friese kunst wordt in de context van Nederlandse en Vlaamse kunst geplaatst. Het accent ligt op schilderkunst die relaties aangaat met de omliggende landschappelijke sfeer en niet zozeer op de actualiteit in de beeldende kunst. De andere musea in Friesland en Noord-Nederland verzamelen en presenteren regiogericht.

### **Landelijk**

In Nederland is er geen enkel museum dat zo specifiek het portret - zowel in de oude als de moderne kunst - als verzamelonderwerp heeft. Het verzamelen van het portret als mensbeeld heeft later navolging gevonden in het Frans Hals Museum in Haarlem, sterk toegespitst op de fotografie. In het Fries Museum is de keuze voor dit thema echter onlosmakelijk verbonden met de collecties oude en Friese kunst en het presentatiebeleid van het museum. Bovendien leggen wij het zwaartepunt binnen het thema portret op het begrip 'identiteit', een aan verandering onderhevige opvatting van het mensbeeld.

De Lakenhal in Leiden kreeg in het verleden op grond van zijn collectie oud-Hollandse landschapsschilderijen een verzameling landschapsschilderijen van de Rijksdienst Beeldende Kunst. Hoewel oude landschapsschilderkunst ook voor het Fries Museum het uitgangspunt is, verschilde tot 2007 de opvatting van het thema met dat van de Lakenhal. Wij verzamelen vanuit het nu, waardoor ook opvattingen van het landschap in andere media dan schilderkunst worden aangekocht.

Er is in de verzameling van het Fries Museum een beperkt aantal kunstenaars, die ook worden gevolgd door het

Museum voor Moderne Kunst in Arnhem. Het museum in Arnhem richt zich onder meer op 'vormen van realisme' en Arnhemse productie. Daarnaast verzamelt dit museum kunst van vrouwen. Er is nauw contact met het MMKA over eventuele aankopen.

Het Domein in Sittard, sinds januari 2015 onderdeel van De Domijnen, interesseert zich voor cross-overs tussen high en low art. Er is regelmatig kunst te zien die raakt aan de jongerencultuur. Enkele jaren geleden heeft men er gekozen voor het verzamelen van kunst die gaat over bepaalde houdingen in de kunst. Het Domein noemt een aantal voorbeelden, zoals: kunst die haar eigen condities onderzoekt, een bepaalde materialiteit heeft of reflecteert op de verhouding tussen esthetiek en ethiek. Een van de attitudes die het Domein noemt is kunst die zich verhoudt tot vraagstukken van identiteit en existentie. Dit kan overlappend zijn met werk dat het Fries Museum verzamelt. Maar bij het Domein wordt het thema bekeken vanuit de invalshoek van de 'attitude' ten opzichte van de kunst. Het Fries Museum verzamelt breder op dit thema dan het Domein. In het Fries Museum benaderen we de hedendaagse kunst niet vanuit het discours van de kunst zelf, maar voortkomend uit de omgeving en in actieve samenwerking met kunstenaars, door middel van opdrachten.

#### **2.4 werk van friese kunstenaars**

Sinds 1994 stelt het Fries Museum zich de opdracht om een representatieve collectie Friese moderne en hedendaagse kunst samen te stellen. De aankoopgelden daarvoor worden door de Provincie Friesland ter beschikking gesteld. Deze collectie bestaat uit werk in diverse media, kent uiteenlopende stijlen en heeft verschillende thema's als uitgangspunt. In de Friese kunst werden de thema's landschap en portret vaak aangegrepen om voort te borduren op bestaande uitingen. Nog steeds zijn er veel kunstenaars in Friesland die wars van eigentijdse thema's en ontwikkelingen hun werk maken. In de afgelopen jaren zijn in Friesland ontwikkelingen te bespeuren die aansluiten bij de landelijke actualiteit waarbij sommige kunstenaars een geheel eigen beeldtaal creëren. Die aansluiting is zichtbaar bij de beide thema's 'visies op identiteit' en 'visies op landschap, omgeving en ruimte'. Zo combineert B.C. Epker elementen uit de Friese cultuur in psychologische landschappen. Trijnie van der Wal maakt schilderijen van zelfgemaakte collages waarin zij verschillende landschappen, culturen en folkloristische elementen met elkaar vermengt. Haar persoonlijke visie op de wereld en op mensen is één groot kijkfeest. Martin Brandsma (Weststellingwerf, 1972) richt zich sinds een aantal jaren op een enkel onderwerp: de klapekster. Met kunstwerken over dit ogenschijnlijk nietszeggende beestje weet Brandsma verschillende thema's over het voetlicht te brengen, waaronder identiteit en diversiteit binnen een soort. Hij doet dat op een manier die net

zo goed betrekking kan hebben op mensen. Bij Wynolt Visser is zijn directe omgeving één groot zelfportret.

Opvallend bij deze kunstenaars is dat zij in staat zijn Friese cultuurelementen te combineren met meer algemene beelden en ideeën.

De acquisitie van Friese hedendaagse kunst is van belang voor de continuïteit, om een representatief beeld te kunnen laten zien van de ontwikkelingen vanaf 1600 tot heden.





### **Jockum Nordström**

*Children's Drawings and Poems, 2014*

Cassette met kunstenaarsboek en gesigneerd en genummerd kartonnen object (uniek)

8 x 14 x 11 en 7.5 x 18 x 8.5 cm.

Aangekocht met gelden uit het Knecht-Drenth fonds

Jockum Nordström werd geboren in 1963 in Stockholm. Met een kinderlijk naïeve stijl verbeeldt hij de complicaties van het volwassen leven. Zijn bedrieglijk eenvoudige tekeningen en collages verbeelden bizarre werelden bewoond door mannen en vrouwen gekleed in de stijl van een kostuumdrama. Je ziet ze, in een sfeer van angst en verloren onschuld stoeien, wreedheden op elkaar botvieren en zich stierlijk vervelen. De tekeningen en collages lezen als een storyboard, waarbij alle actie in een enkel frame getekend is. Sommige van de gebouwen in de tekeningen of collages zijn inspiratie voor Nordströms driedimensionale objecten, een serie architecturale modellen van karton en luciferdoosjes.

Die gebouwen zijn vaak onvolledig en lijken ruïnes uit een ooit geordende, modernistische wijk. Soms zijn het abstracte vertalingen van architectuur of bevatten ze juist hele herkenbare elementen uit de werkelijkheid. Dit gebouwtje is een fysieke uitwerking van een fragment uit zijn ogenschijnlijk vrolijke en absurde persoonlijke universum. Met het object komt een boek mee, een door Nordström geïllustreerde versie van 'Kindertekeningen en gedichten uit Terezin 1942-1949'. Het boek is een document van het lot van duizenden kinderen die werden vermoord door de nazi's.

### **Collectie Fries Museum en Collectie Nederland**

Het werk van Nordström is opgenomen in diverse museale en particuliere collecties in Europa en Amerika. Het Fries Museum is het eerste museum in Nederland met werk van deze kunstenaar in de collectie. Het sluit aan bij onze collectiethema's en ligt in de lijn van het werk van kunstenaars als Pietsjanke Fokkema, Pedro Bakker, B.C. Epker en Jantien Jongsma. Met deze aanwinst wordt het werk van genoemde kunstenaars in internationaal perspectief geplaatst.



## opdrachtgeverschap in de praktijk

Het FM verwerft een substantieel onderdeel van de aanwinsten hedendaagse kunst door opdrachten aan kunstenaars te geven. Leeuwarden als Culturele Hoofdstad van Europa 2018 geeft een extra impuls om naar het opdrachtenbeleid te kijken. We richten ons niet alleen op de Friezen maar ook op de cultuur in relatie tot Europa. Daarnaast hebben veranderingen in de maatschappij en in de manier waarop kunstenaars werken, geleid tot het geven van opdrachten. We spelen daarmee in op veranderingen als:

- kunstenaars zoeken de markt op in plaats van zich ervan af te keren;
- kunstenaars zijn meer gericht op de maatschappij, ze begeven zich in netwerken, in plaats van gericht te zijn op organisaties en instituties;
- kunstenaars zijn niet langer afhankelijk van één discipline, maar zoeken naar de beeldende en strategische middelen die passen bij het werk, onderwerp en podium;
- de scheiding tussen producent en presentator is niet altijd even helder meer; de kunstenaar kan in één van zijn nieuwe rollen ook tentoonstellingsmaker worden;
- kunst- en erfgoedinstellingen zijn niet meer vanzelfsprekend.

Wij geven opdrachten die de kunstenaar verder brengen in zijn ontwikkeling en die nieuw werk genereren dat anders niet ontstaan zou zijn. De bestaande collectiethema's voor de hedendaagse kunst blijven ook als opdrachtgever voor ons relevant. Wat echter verandert, is de aard van de kunst die wij langs die lijnen verzamelen. Vanuit onze wens midden in de samenleving te staan, oriënteren wij ons op het type kunst dat naar buiten treedt en door zijn inhoud contact zoekt met de omringende wereld en de vraagstukken die daar spelen. Het werk in opdracht kan achterblijven in het museum als een aanwinst die de thematiek op scherp stelt en per definitie geworteld is in de omgeving van het museum. Tegelijkertijd

sluit dit nieuwe werk aan bij de eerder opgebouwde collectie hedendaagse kunst én bij de historische collecties. Zo komen we tot een samenhangend geheel van collectievorming en programmering. In dat kader betekent het opdrachtgeverschap een verdieping en versterking van de reeds opgebouwde collectie hedendaagse kunst.

Om de volgende redenen vinden wij het geven van opdrachten belangrijk:

- de actieve samenwerking tussen museum en kunstenaar maakt werk mogelijk dat uniek is in Nederland, ingebed in de Friese context, nieuw en prikkelend maar ook bovenregionaal;
- opdrachten brengen de kunstenaar verder in zijn/haar ontwikkeling, terwijl het kwaliteitsniveau gewaarborgd blijft;
- als opdrachtgever stelt het museum zich actief op in plaats van volgend;
- we kunnen zo op een doeltreffende en scherpe manier bijdragen aan de Collectie Nederland;
- het stelt ons in staat interactie aan te gaan met het publiek, waardoor de binding met het publiek sterker wordt;
- het vergroot de zichtbaarheid van het museum in de samenleving.

Sinds de opening in het nieuwe gebouw is een aantal kunstenaars met opdrachten betrokken bij de collecties en presentaties van het Fries Museum. John Bock (Duitsland, 1965) maakte een nieuwe film met de Hindelooper stijlkamer als hoofdpersoon. Zijn installatie is een zelfstandig kunstwerk geworden waar de Hindelooper stijlkamer onderdeel van is. Wouter Osterholt (Leiden, 1979) en Elke Uitentuis (Sneek, 1977) onderzochten de Friese identiteit in internationaal perspectief. In Paraguay kwamen ze een gemeenschap van Mennonieten tegen. De bakermat van de Mennonieten, in Nederland Doopsgezinden genoemd, is het Friese dorp

Witmarsum. De installatie waarin dit onderzoek resulteerde is opgenomen in de collectie van het Fries Museum.

Joost Swarte bracht het verhaal van de archeologische streepband pot op een boeiende manier in beeld. Zijn strip bood een toegankelijke aanvulling op de presentatie van dit eerste Friese design.

Het wandkleed dat Claudy Jongstra ontwierp voor het nieuwe gebouw wordt nog iedere dag door bezoekers bewonderd.

Het oog van Jelle Post, dat hij ontwierp voor een van de vitrines bovenin het museum kijkt uit over de stad. Dit geeft het idee dat er van binnen naar buiten gekeken wordt en maakt nieuwsgiering naar wat er binnen te zien is. Ook Machiel Braaksma maakte de kunst zichtbaar aan de buitenkant van het museum. Voor een aantal vitrines ontwikkelde hij nieuw werk, dat op bestaande collectiestukken is gebaseerd.

De opdrachten in de lopende beleidsperiode lichten we hieronder toe, om een indruk te geven hoe wij op dit moment het geven van opdrachten continueren.

### 3.1 Pietsjanke Fokkema, *Mem is yn't Ljocht*

**Opdracht: een nieuwe installatie waarin Fokkema reflecteert op haar persoonlijke geschiedenis in relatie tot Friesland.**

Pietsjanke Fokkema (Peins, 1960) woont niet meer in Friesland maar is er wel geboren en getogen. Het overlijden van haar moeder heeft ertoe bijgedragen dat ze haar eigen geschiedenis opnieuw onder de loep neemt. De eerste uiting en het begin van dit onderzoek is de tekening *Mem is yn't Ljocht* (moeder is in het licht). Haar geschiedenis, haar jeugd en opvoeding in een klein Fries dorp, is van invloed op haar eigen identiteit. Het onderzoeken van die invloed is de drijfveer achter haar werk.

De opdracht aan Fokkema bestaat uit twee delen. Het eerste deel is de schetsfase naar aanleiding van de tentoonstelling *Zilveren Herinneringen*, een tentoonstelling met Fries zilver. Het tweede deel is de vervolgoopdracht die zal leiden tot een installatie met tekeningen en objecten.

In het Friese dorp waar Fokkema opgroeide maakte zij deel uit van een kleine gemeenschap. De spanning tussen de troostrijke bescherming van een dergelijke omgeving aan de ene kant en de beklemmende werking aan de andere kant, komt



Pietsjanke Fokkema, installatie *Zilveren Herinneringen*, 2014



Martin Brandsma en Kees de Haan, *Voorkomen*, 2014

in het nieuwe werk naar voren. Deze reflectie biedt Pietsjanke kennis en inzicht in de eigen geschiedenis en raakt aan actuele thema's in Friesland met zijn vele gemeenschappen. Een opdracht van het Fries Museum stimuleert dit onderzoek en brengt Fokkema verder in haar werk.

Herinneringen en objecten zijn vaak nauw met elkaar verweven. Fokkema legt die herinneringen zorgvuldig vast via de objecten waar ze aan kleven. Zo vond ze tijdens het werken aan de schetsopdracht een geboortelepel uit 1734 die in bezit is van haar familie en tekende ze alle 179 knopen uit een oude knopendoos uit de familie en maakte er een boekje van. Op dit moment werkt Fokkema aan het definitieve ontwerp: een installatie met objecten, tekeningen en brieven aan familieleden. De installatie resulteert in een aanwinst voor de collectie. De tekeningen en objecten kunnen ook afzonderlijk getoond worden in andere presentaties. Delen van haar bijdrage aan *Zilveren Herinneringen* worden opnieuw ingezet in de uiteindelijke installatie. Met de eerder gemaakte werken en nieuwe tekeningen bouwt zij een verhaal dat ook ons verhaal kan zijn en wekt zij zo onze eigen herinnering tot leven. Deze opdracht wordt gefinancierd met gelden van het Mondriaanfonds.

### 3.2 Martin Brandsma en Kees de Haan, *Voorkomen* Opdracht: een nieuwe installatie waarin ingegaan wordt op de relatie tussen natuur en cultuur.

Voor het Uifestival op 29 Augustus 2014 ontwikkelden kunstenaar Martin Brandsma en Kees de Haan van Jelle de Jong architecten op uitnodiging van het Fries Museum gezamenlijk een nieuwe installatie en een minitoonstelling. Met het werk reflecteren ze op de invloed van mensen op de natuur. Kees de Haan (Jelle de Jong Architecten) is bekend geworden met gebiedseigen architectuur die niet historiserend of anekdotisch is. De klapenster staat centraal in het werk van Brandsma, hij onderzoekt alle mogelijke aspecten in het leven van de kleine vogel. Vanuit zijn ervaring als architect ontwierp Jelle de Haan een drager voor een nieuw werk van Brandsma: een foto van het achterhoofd van de klapenster is afgebeeld op een spiegel. Wij kijken naar de vogel en lijken oog in oog te staan met dit kleine dier, maar uiteindelijk zien we alleen onszelf.

Het uiteindelijke project is het resultaat van een proces waarin kunstenaar en architect gezocht hebben naar overlappende thematieken, werkwijze en benaderingen, naar vormen die beide praktijken versterken. Dat proces is minstens zo waardevol geweest als het uiteindelijke resultaat.



Het eindresultaat is geen aankoop voor de collectie maar is voor het Fries Museum een manier om middenin de maatschappij te staan en een alternatief podium te bieden voor kunst. Een groot publiek heeft er kennis van genomen.

### 3.3 Monica Studer en Christoph van den Berg, *Passage Park*

**Opdracht: het maken van een nieuwe installatie waarin de realiteit en de virtuele wereld een verbinding aangaan.**

Met de tentoonstelling *New Horizons, de kunst achter games*, werkten het Next-Gen Art Event in Leeuwarden en het Fries Museum samen om de wisselwerking tussen (traditionele) beeldende kunst en de beeldtaal in games te onderzoeken. Voor deze internationale tentoonstelling ontwierp het Zwitserse kunstenaarsduo Studer en Van den Berg, op verzoek van het Fries Museum, een nieuwe installatie. Door deze ruimtelijke installatie, een zeecontainer in een rotsachtig landschap, wordt de virtuele wereld met de echte wereld verbonden. De zeecontainer is niets meer dan een houten ruimte bekleed met prints van een zeecontainer. Alle details zoals die in de werkelijkheid te vinden zijn, zijn op deze prints

te zien maar het beeld van de container en het omringende landschap, is volledig digitaal geconstrueerd. Dit is direct van invloed op de beleving van de ruimte. Digitale objecten worden onderdeel van de fysieke ruimte. Bijzonder hierbij is dat Studer en Van den Berg, de oude techniek van de heliogravure gebruiken voor het afdrucken van romantische landschappen die ze op de computer maken.

Zodra bezoekers de zeecontainer instappen, stappen zij een digitale wereld binnen. In de container kan de bezoeker een surrealistische, virtuele reis maken langs allerlei voorwerpen die willekeurig in een digitale ruimte geplaatst zijn. De bezoeker kan zelf, met behulp van een muis de route en richting bepalen zonder ooit ergens hetzelfde tegen te komen of op een grens van de digitale ruimte te stuiten. De beelden in de container worden niet afgespeeld als een film, maar direct door een computer berekend. Hierdoor zijn de getoonde beelden altijd 'live' en herhalen zich niet. Die real-time ervaring hangt daarnaast samen met de interactiviteit van het werk. De kennismaking met het werk van Studer en Van den Berg is de aanleiding geweest om de computeranimatie *Wiese* (2005) te verwerven.



Monica Studer en Christoph van den Berg, *Passage Park*, 2014

### 3.4 vervolgoopdrachten

- Op dit moment bereidt het Fries Museum nieuwe opdrachten aan het voorbereiden, zowel voor verwervingen vanuit het aankoopbudget hedendaagse kunst, alsook om het museum te positioneren. Ook dit jaar willen we vanuit andere budgetten een opdracht geven in het kader van het Uitfestival. Het Leeuwarder kunstenaarsduo Gerard Groenewoud (Rozenburg, 1958) en Tilly Buij (Wijdenes, 1957) is hiervoor gevraagd een bijdrage te leveren.
- In het kader van de benoeming van Leeuwarden als Culturele Hoofdstad van Europa in 2018, wil het Fries Museum een aantal opdrachten geven waarin de Friese identiteit wordt onderzocht. Op dit moment zijn we in gesprek met Martin en Inge Riebeek uit Tilburg en met Candice Breitz (Zuid-Afrika, 1972) uit Berlijn. Martin en Inge Riebeek (Haarlem, 1957 – Wageningen, 1964) maken zeer persoonlijke filmportretten. Deze filmportretten en manier van werken is ontstaan doordat zij in 2002 voor een opdracht verschillende opnamen maakten in Europese steden. Zij deden dat in eerste instantie zonder toestemming te vragen en voelden zich al snel een voyeur. Maar door toestemming te vragen bleek de spontaniteit van het moment te verdwijnen. Hun oplossing was en is nog steeds: in gesprek gaan met mensen. Door vragen te stellen leggen ze de meest intieme verhalen van mensen over de hele wereld vast in filmportretten.

Breitz onderzoekt in haar video-installaties bestaande stereotypen en gebruiken in populaire cultuur. Een van haar onderwerpen is de samenhang tussen ons zelfgevoel en groepsgevoel en hoe die twee beïnvloed worden door de media. Zo verkende zij in het werk *Mother and Father* (2005) de manier waarop vaders en moeders neergezet worden in de media. Fragmenten uit bekende films werden achter elkaar gemonteerd waardoor er een nieuw verhaal ontstaat. Hiermee maakt zij zichtbaar dat populaire cultuur van invloed is op hoe wij ons bepaalde rollen voorstellen en op onze identiteit. Het Friese verenigingsleven met zijn vele brassbands en fanfares wordt één van haar onderwerpen voor het Fries Museum.





### **Pico van der Werken**

*Smack*, 2014

Olieverf op doek

70 x 50 cm

Aangekocht met provinciale gelden

Zonder computer had Pico van der Werken (Driezum, 1976) dit schilderij nooit kunnen maken. We kijken naar een geschilderde scene uit second-life, op voorhand zorgvuldig door de kunstenaar geënceneerd en stilgelegd. Dat beeld is vervolgens bewerkt en uiteindelijk nageschilderd met als resultaat *Smack*.

Pico van der Werken maakt vaak gebruik van digitale middelen in de voorbereiding van een schilderij. Samen met haar vader Ramon van der Werken maakt zij schilderijen, die vervolgens digitaal bewerkt worden om de digitale vertalingen weer na te schilderen. De schilderijen die ze samen maken beginnen vaak met enkele grove kwaststreken in verschillende kleuren. Van die vrijwel abstracte schilderijen maken ze een digitale bewerking die ze vervolgens opnieuw naschilderen. De schilderkunst is in hun samenwerking altijd het uitgangspunt.

Pico baseerde dit schilderij op een andere werkelijkheid, de digitale werkelijkheid van 'second-life'. De aantrekkingskracht van dit schilderij schuilt vooral in het overtuigend geschilderde, kunstmatige licht en de grove vormen van de figuren. Bijvoorbeeld de mouw van de man die wegduikt voor de tas van de vrouw waarvan de schaduw nog net zichtbaar is op de muur achter het kastje. De vereenvoudigde figuren en het kunstmatige licht maken dit schilderij tot een bijzonder realistische weergave van een digitale werkelijkheid.

### **Collectie Fries Museum en Collectie Nederland**

Dit schilderij is verwant aan werk van Studer en Van den Berg, Johan van Aken en Ramon van der Werken, kunstenaars van wie we enkele stukken in de collectie hebben. Het laat op geheel eigen wijze zien hoe digitale middelen de artistieke productie voeden. Het Fries Museum is het eerste museum in Nederland met enkele werken van deze kunstenaar in de collectie.



**Milly Betten**

*Transitie 3*, 2014

Tekening op papier

120 x 160 cm

Aangekocht met provinciale gelden

Het landschap is op oneindig veel manieren afgebeeld. Milly Betten (Meppel, 1964) maakt met haar schilderijen en tekeningen het open landschap en de weidse horizon in Friesland voelbaar, op een manier die doet denken aan Mondriaans *Pieren Oceaan* (1915). Zij versnipperd het landschap in kleine vierkantjes die ze laat 'uitwaaien' over het doek, papier of paneel. De titels van de werken in combinatie met de gebruikte kleuren, geven voorzichtige aanknopingspunten: 'grasland', 'mist', 'herfst', 'nieuwbouwwijk' of 'nat gras', in groen en bruin-roden, grijs of kleuren die je niet direct in de natuur zult aantreffen. Betten schildert eerst de kleine kleurvlakken die ze zorgvuldig verspreidt over het doek. Pas dan schildert zij de ruimte rond de kleurvlakken. Die omgeving werkt daardoor niet als een achtergrond maar als ruimte waarin de vierkante kleuren lijken te zweven.

Hoewel het landschap de directe bron is van waaruit Betten schildert is er niets meer van dat landschap te herkennen. Net als de landschappen van Willem van Althuis (1926-2006). Maar anders dan de landschappen van Althuis, is er geen horizontale lijn die houvast biedt. Zij gebruikt het landschap om de werking van abstracte vormen te laten zien en hoe die vormen zich verhouden tot hun omgeving als een open, eindeloze ruimte. Het werk heet niet voor niets *Transitie 3*, het verbeeldt een overgang. Het is een uitdrukking van een niet noodzakelijkerwijs na te voelen persoonlijk leven.

**Collectie Fries Museum en Collectie Nederland**

Werk van Milly Betten is een aanvulling op een schilderkunstige benadering die een aantal Friese kunstenaars in de afgelopen decennia onderzocht hebben. Betten biedt een actuele benadering die aansluit bij een bestaande lijn in de collectie van het Fries museum. Het Fries Museum is het enige museum in Nederland met werk van Milly Betten in zijn collectie. Het werk laat zien dat landelijke trends in de regio ingebed of verbijzonderd zijn.

# 4

## zichtbaar maken van de collectie

‘Verhalen vertellen aan de hand van de gehele collectie’ is een beleidslijn van het Fries Museum. Dit kan zowel objecten van kunst, als van cultuur, als van geschiedenis betreffen. De objecten worden getoond in hun onderlinge samenhang. Dit is een breuk met onze klassieke manier van exposeren in het oude museumgebouw, voor 2013, waarbij objecten geïsoleerd getoond werden. Indelingscriteria waren bijvoorbeeld materiaal, methode en chronologie.

Het oude Fries Museum had een klassieke indeling met zilver in de kelder, archeologie op zolder, oude schilderkunst en textiel in eigen zalen op de tweede verdieping. Hedendaagse kunst was daar als een verfrissend, vernieuwend en actualiserend bestanddeel tussendoor te zien.

In de oude situatie verzamelde, bestudeerde en toonde het museum aanbodgericht. Dat wil zeggen, het hield zich vooral bezig met onderwerpen en vragen die voortkwamen uit de collectie of de inhoudelijke wensen van het museum zelf. Voor een museum met een gemengde collectie als het onze vinden wij echter de wensen van het publiek het leidende uitgangspunt. Deze keuze is zowel zichtbaar in het collectiebeleid als in het tentoonstellingsbeleid.

Het presentatiebeleid van Het Fries Museum is erop gericht het publiek te laten delen in de collectie hedendaagse kunst. De collectie wordt getoond binnen en buiten het museum en digitaal. Waar mogelijk geven we aandacht in de media.

### 4.1 exposities

Binnen ons expositiebeleid vragen wij ons af waarvoor onze doelgroep naar het Fries Museum komt. Als vertrekpunt nemen we de beelden in het hoofd van onze potentiële bezoekers. Dat zijn beelden die te maken hebben met de Friese identiteit, bijvoorbeeld stoerheid, menselijke maat, licht, water. De bekende dingen van Friesland willen we op een frisse, soms verrassende manier neerzetten. Als museum hanteren we daarbij hoge kwaliteitsnormen. Deze uitgangspunten vertalen wij in exposities.

Bij de opening van het nieuwe museum, september 2013, is de programmering geheel vernieuwd volgens ons nieuwe beleid. Inmiddels is een deel van de startprogrammering alweer vervangen door nieuwe presentaties. Beide geven wij hieronder kort weer.

Vier presentaties stonden centraal in de startprogrammering bij de opening van het nieuwe gebouw.

*Ferhaal fan Fryslân* laat vanuit vijf verhalende ingangen zien waarom Friesland is zoals het is: hoe mensen het land hebben ingericht, de voortdurende zoektocht naar wat typisch Fries is en de manier waarop dichters, kunstenaars, zangers en filmmakers Friesland in beeld hebben gebracht. Door het stellen van kritische vragen werpen wij licht op vele belevingen van de Friese identiteit. De tentoonstelling biedt op die manier een gezond tegenwicht tegen het uitsluiten van mensen. Het is een vriendelijke en toegankelijke introductie op het Fries Museum en op Friesland. De expositie is zo opgezet, dat iedereen er zijn of haar eigen beeld van Friesland in kan herkennen: vele waarheden en vele schoonheden.

Delen van de collectie hedendaagse kunst zijn gemengd met andere collectieonderdelen. Bezoekers kunnen midden in een verhaal plaatsnemen op zitbankjes, touchscreens bieden achtergronden en sfeerbeelden bij het geëxposeerde werk. Op de wanden staat een enorm fotopanorama van Friese landschappen en vanuit vier luidsprekers wordt de zaal gevuld met een soundscape van Friesland. Thematisch aansluitend op deze expositie is de *Hindelooper kamer* met de installatie van John Bock die nog te zien is tot 13 september 2015

De tweede basisexpositie heet *Horizonnen*. Daarin laten we zien hoe kunstenaars op zoek gaan naar nieuwe beelden van Friesland. Visies op belangrijke thema's voor Friesland komen aan het licht en de bezoeker wordt meegenomen in die zoekende manier van kijken. Aankopen van hedendaagse kunst worden ingezet om historisch erfgoed actueel te maken; de

dwarsverbanden worden caleidoscopisch weergegeven op de wanden.

Het afgelopen jaar maakte *Horizonnen* tijdelijk plaats voor de tentoonstelling *New Horizons, de kunst achter games*. *New Horizons* sluit aan bij het verzamelgebied 'visies op landschap, omgeving en ruimte'. In de presentatie is dan ook volop gebruik gemaakt van de eigen collectie zoals het werk *New Babylon* (1950-1970), van Constant en diverse werken van Imogen Stidworthy. Met deze tentoonstelling heeft het museum een nieuwe publieksgroep kunnen interesseren zoals studenten van opleidingen tot gamedesigner. Zowel opleidingen uit Groningen, Amsterdam en Rotterdam hebben de tentoonstelling gebruikt binnen hun educatieve programma's. *New Horizons* sloot aan bij het Next-Gen Art Event, een internationaal symposium over 'gaming' en 'serious games'. Leeuwarden heeft op dit gebied een levendige industrie met onder andere het internationaal werkende Grendel Games.

De derde presentatie, *Oud Geld, ons kent ons in de Gouden Eeuw* gaat over de macht en rijkdom van de Friese elite in de zeventiende eeuw. Dit onderwerp benaderen we vanuit het persoonlijke perspectief van vijf hoofdpersonen. Allen zijn smaakmakers, bestuurders, of behoren tot de invloedrijke adel. Wat in deze presentatie opvalt is de welstand van de Friese elite tijdens de Gouden Eeuw. Een voorbeeld is stadhouder Willem Frederik, die zich voortdurend wilde meten met de Oranjes in Den Haag. De Friese adel om hem heen had een overeenkomstige levensstijl, met veel personeel, rijden in koetsen, portretten van schilders als Wybrand de Geest, zilver op tafel. Zij laten ons zien hoe cultuur en economie met elkaar verknoopt waren en hoe de samenleving en cultuur werden bepaald door hun 'old boys network'. Jort Kelder is degene die in onze tijd commentaar levert op de elite en hij doet dat ook voor deze tentoonstelling. Het levert een verrassend beeld op van de Gouden Eeuw in een aantrekkelijke en toegankelijke vorm.

De vierde presentatie is van het Fries Verzetsmuseum. Deze expositie gaat over de beleving van de Tweede Wereldoorlog in Friesland. We doen dat aan de hand van herkenbare verhalen. De indrukwekkende collectie van het Fries Verzetsmuseum leent zich daar bij uitstek voor. Door de keuze voor het Friese perspectief onderscheidt deze presentatie zich van andere oorlogs- en verzetsmusea in Nederland. Speciale aandacht is er voor de directe betrokkenheid van inwoners van Friesland, bijvoorbeeld naar aanleiding van oorlogsmonumenten in de eigen omgeving.

Rondom deze basispresentaties maken we wisselende tentoonstellingen waarmee we ingaan op relevante thema's (*New Horizons: de kunst achter games*), nieuwe aanwinsten

presenteren (*Aanwinsten 2014*) of samenwerkingen met partners laten zien (*Visiers – Kadir van Lohuizen*). Bijlage 7 geeft hiervan een overzicht.

Een presentatie die in deze context extra aandacht verdient is de tentoonstelling *Dicht op de Huid – De schenking van Willem van Zoetendaal*. In 2014 bood voormalig galerist en verzamelaar Van Zoetendaal een deel van zijn collectie aan het Fries Museum. Deze gift betekent naast een aanvulling op werk van fotografen die al in onze collectie vertegenwoordigd zijn, ook de introductie van een aantal nieuwe fotografen. Van Arno Nollen bezit het museum al enkele foto's. De schenking is hierop een substantiële aanvulling waarmee we de fascinatie en werkwijze van deze fotograaf kunnen tonen. De fotoserie *The Great Wall Walk* (1988-89), van Ulay is nieuw in de collectie en sluit aan bij het collectiethema 'visies op landschap, omgeving en ruimte'. Bovendien vertelt de serie foto's een bijzonder persoonlijk verhaal en sluit daarmee direct aan bij het presentatiebeleid.

### **Vervolgprogrammering**

Wij programmeren om de paar jaar een grote tentoonstelling die veel landelijk publiek trekt over een onderwerp dat ook over Friesland gaat. Voorbeelden zijn:

- Een solotentoonstelling met werk van Claudy Jongstra
- Laurens Alma-Tadema en Hollywood, over de beroemdste Friese schilder, die rond 1900 de wereld veroverde met zijn voorstellingen van vooral de Romeinse Oudheid. Ons concept voor deze grote, internationale tentoonstelling won de Turing Toekenning I 2015. Het Fries Museum heeft de grootste collectie van zijn vroege werk in Nederland en een unieke verzameling objecten uit zijn atelier. Tadema was een meester in het vertellen van verhalen en zijn werk werd een inspiratiebron voor Hollywood. De setting van klassieke spektakelfilms als *Ben Hur* en *Spartacus*, alsook recente populaire spektakelfilms zijn gebaseerd op zijn schilderijen. In de tentoonstelling laten we zien hoe groot de invloed van Tadema is op ons huidige beeld van de Romeinse Oudheid. We werken daarvoor onder andere samen met Film in Friesland, Eye Amsterdam en toonaangevende buitenlandse musea.
- De geheime processtukken van Mata Hari worden in oktober 2017 vrijgegeven in Parijs, honderd jaar nadat zij wegens vermeende spionage werd gefusilleerd. Het Fries Museum organiseert een grote tentoonstelling over het mysterie Mata Hari.
- In 2018 wordt Leeuwarden de culturele hoofdstad van Europa. Waar Leeuwarden wist te scoren met 'mienskip', wil het Fries Museum eveneens een verbindende factor zijn en midden in de samenleving staan. De eerder genoemde opdrachten aan Martin en Inge Riebeek en Candice Breitz zijn voorbeelden van de manier waarop wij dat doen.
- *Romantic Artists of the North* is eveneens een tentoonstel-

ling die in 2018 zal gaan plaatsvinden. De wortels en de rijke historie van romantische kunst in Noord-Europa is het uitgangspunt. Daarnaast kijken we hoe hedendaagse noordelijke kunstenaars omgaan met het landschap in relatie tot de Romantiek.

- Het vernieuwende project *New Horizons* met het Next Gen Art Event en Grendel Games willen we in de komende jaren voortzetten. In de afgelopen editie waren landschap en ruimte het hoofdthema. Een volgende editie zou de persoon in een game als uitgangspunt kunnen hebben. Actuele ontwikkelingen in de beeldende kunst bieden rijke aanknopingspunten voor een dergelijke invalshoek en het sluit volledig aan bij onze collectiethema's, die door dergelijke projecten inhoudelijk gevoed worden.

De komende periode willen we in het presentatiebeleid meer aandacht genereren op aanwinsten. De komende periode maken we dynamische tentoonstellingen met nieuwe aanwinsten, waarin we inzichtelijk maken waarom het betreffende kunstwerk past bij het museum en haar diverse collecties. Bijvoorbeeld door het in samenhang te laten zien met kunstwerken die al in de collectie aanwezig zijn, of dat nu werk is van dezelfde kunstenaar of collectiestukken die thematisch verwant zijn. We leggen ons beleid graag uit aan ons publiek.

### **Nieuw accent in de programmering**

De verbinding tussen de verschillende collectieonderdelen wordt in de vervolprogrammering verder doorgezet. Zoals gezegd brengen we een nieuw accent aan in onze beleidsthema's. Dat accent, op oorlog en kunst, biedt vele mogelijkheden voor presentaties. Het is bijvoorbeeld een manier waarop we de collectie en presentaties van het Fries Verzetsmuseum op een andere manier over het voetlicht kunnen brengen. We zien mogelijkheden om delen van de collectie hedendaagse kunst hiervoor in te zetten, uit te breiden middels aankopen en door het organiseren van gerichte tentoonstellingen. Dit ligt in de lijn van de hierboven beschreven integrale benadering van ons collectie- en presentatiebeleid, waardoor we verschillende doelgroepen in contact brengen met de collectieonderdelen en onderwerpen in het Fries Museum. Hieronder is een aantal voorbeelden te lezen van presentaties die grotere vragen oproepen en reflecteren op bestaande collectie- en presentatieonderdelen.

De Nederlandse fotograaf Hans Citroen (Den Haag, 1947) maakt voor het Fries Museum en het Fries Verzetsmuseum een tentoonstelling over zijn boek, *Oswiecim – Auschwitz* (2011). Hans Citroen is kleinzoon van kampoverlevers, zijn echtgenoot Barbara Starzynska is afkomstig uit Auschwitz. Samen verblijven ze daar met regelmaat en voor langere tijd. Ze onderzoeken sporen van het kamp buiten het eigenlijke kamp en ontdekken bijvoorbeeld een totaal onbekend perron.

Het is de plaats waar honderdduizenden joden binnengebracht werden tot mei 1944, want pas daarna treed het collectief iconografisch opgeslagen Holocaust-symbool in werking: het treinperron bij Birkenau. Een dergelijke plek en ontdekking is even beladen als het kamp zelf maar in de vergetelheid geraakt. Het bevindt zich buiten de grenzen van het gebied dat vertegenwoordigd wordt door musea en is weggemoffeld in de Poolse geschiedenis. Het project van Hans Citroen vertelt over Auschwitz op een manier die bijzonder persoonlijk is maar ook laat zien dat het beeld dat wij nu van Auschwitz hebben veel genuanceerder en complexer is dan we soms denken. Met dit project heeft Hans Citroen samen met zijn echtgenote, de beeldvorming rond Auschwitz willen nuanceren.

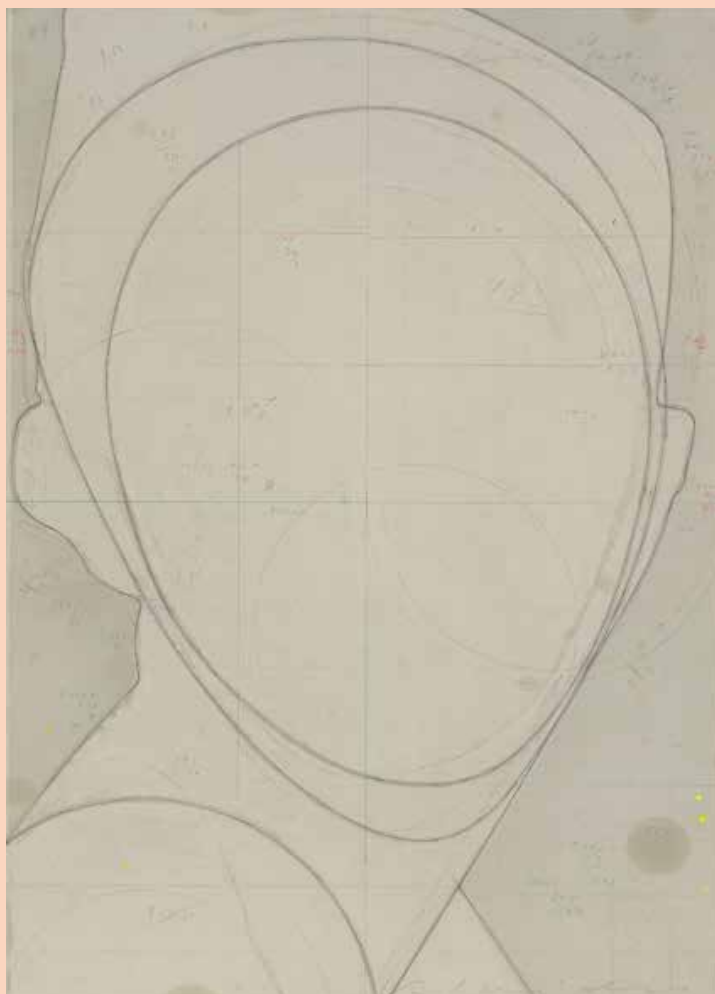
Susan Philipsz (Schotland, 1965) is een geluidskunstenaar, afkomstig uit Glasgow en tegenwoordig wonend en werkend in Berlijn. Ze onderzoekt de ruimtelijkheid en de psychologische werking van geluid. In Duitsland is ze in museale collecties op zoek gegaan naar muziekinstrumenten die door de 1<sup>e</sup> of de 2<sup>e</sup> wereldoorlog beschadigd zijn. Het zijn stille getuigen van het geweld en het uiteindelijke verlies. Na uitputtend onderzoek heeft ze voor haar doel voldoende instrumenten kunnen verzamelen. De geluidsinstallaties laten muziek horen die op deze beschadigde instrumenten gespeeld is. Een eerdere presentatie van *The Missing String* was te zien en te horen in K21, Kunstsammlung Nordrhein-Westfalen in Düsseldorf. Onze intentie is om deze installatie in of om het Fries Museum te laten horen.

### **Tentoonstellingsdynamiek**

De programmering van presentaties is als één geheel te beschouwen. Traag wisselende basispresentaties, sneller wisselende presentaties en tweemaaljaarlijkse blockbusters. Doorlopende activiteiten en evenementen zorgen ervoor dat er altijd iets nieuws en inspirerends te zien is. Door het hele gebouw heen wordt ruimte vrijgehouden om in te spelen op de actualiteit. Zo is er in de recent ingestelde actualiteitszaal direct plaats voor een bijzondere aanwinst zoals het schilderij van sir Lawrence Alma-Tadema (1836-1912) of kunnen we hier onze relatie met de actualiteit en de samenleving direct zichtbaar maken.

We bieden ons publiek verrassende inzichten dankzij de gekozen thematiek en invalshoeken en ook door hedendaagse kunst de belangrijke rol te geven die haar past: prikkelen, verstoren, schuren, mensen aan het denken zetten en nieuwe verbanden leggen tussen onderwerpen. We willen niemand van ons vervreemden en geven daarom ruimte aan vele waarheden en vele schoonheden. Er is volop ruimte voor de eigen mening, interpretatie en inbreng van onze bezoekers.

De presentatievormen die we in het oude gebouw nog hanteerden (solotentoonstellingen, thematische tentoonstellingen



**Albrecht Schnider**

*Untitled 01*, 2008-2014

Potlood, balpen, acryl en spuitverf op papier

99 x 78 cm

Aangekocht met gelden Mondriaanfonds

Albrecht Schnider (Luzern, 1958) is één van de meest eigenzinnige schilders van dit moment. Dit is niet zozeer te wijten aan zijn onderwerpen (vaak traditionele genres zoals landschap, figuratieve schilderkunst en stillevens als ook abstracte schilderkunst) maar aan de eigenzinnige benadering die hij kiest binnen deze genres.

De tekening *Untitled 01*, bestaat uit ogenschijnlijk eenvoudige, meerkantige vlakken, die elkaar op punten net raken en getekende lijnen die de contouren van een gezicht schetsen dat verder inhoudsloos blijft. Wat we als een lijn zien bestaat bij nadere bestudering uit drie uit de hand getekende parallelle lijnen waarvan de middelste de dikste is. Lichtere lijnen verdelen het papier in vlakken. Het lijken oefeningen, pogingen tot wat een portret moet zijn gebaseerd op zorgvuldig

bepaalde en berekende vlakverdelingen. Ook al ontbreken de kenmerken van een gezicht, toch is dit misschien wel de meest ultieme verbeelding van een portret. Juist door het ontbreken van menselijke trekken is dit portret intiem en persoonlijk.

Aan het eind van iedere werkdag in het atelier maakt Schnider snel en intuïtief een schets. De meeste van die tekeningen blijven niet meer dan oefeningen die nooit het schetsboek verlaten. Andere worden eruit gehaald en gebruikt voor nieuw werk. De spanning tussen lijn en oppervlak, lijn en contour, komen weer terug in de verder gestileerde en bijna abstracte schilderijen van Schnider.

**Collectie Fries Museum en Collectie Nederland**

De tekening van Albrecht Schnider sluit aan bij het collectiethema 'portret en identiteit' op een manier die nog niet in de collectie terug te vinden is. Het is een allesomvattende verbeelding van het portret. Werk van Schnider bevindt zich niet in andere collecties van Nederlandse musea.



en de podiumfunctie) zijn nog steeds hanteerbare vormen, maar de programmering wordt nu in de eerste plaats bepaald door maatschappelijke ontwikkelingen. Zo kan het museum een solopresentatie organiseren rondom een opdracht aan een kunstenaar. Deze tentoonstelling biedt dan de context van een heel oeuvre, gekoppeld aan het nieuwe werk.

Het Fries Museum is de enige plek in Noord Nederland waar vernieuwende hedendaagse kunst gepresenteerd wordt. Deze podiumfunctie blijven we vervullen. Het voormalige podium *Buro Leeuwarden* in het oude museum was na verloop van tijd teveel los komen te staan van het museum. Nu willen we dat het publiek begrijpt waarom iets speciaal in het Fries Museum te zien is. Daarom hebben we aan de criteria 'artistieke kwaliteit' en 'vernieuwing' een selectiecriteria toegevoegd: 'aansluiting bij onze collectiethema's' of 'logisch verband met Friesland'. Als podium voor hedendaagse kunst willen wij kwalitatief hoogwaardige kunst die onze thema's kan bevragen, van een ander perspectief kan voorzien, die mag schuren, prikkelen en verbazen. We laten dus zien wat er gebeurt in de kunsten en sluiten daarbij aan op onze thema's. Ook initiatieven van anderen kunnen in het Fries Museum plaatsvinden. Daarmee halen we onze doelgroepen over de drempel.

### **Collectiemobiliteit**

Wij zijn ervan overtuigd dat mobiliteit van de collectie een absolute voorwaarde is voor een goed functionerende Collectie Nederland. Hierdoor versterken musea elkaar. We beseffen dat wij zelf ook afhankelijk zijn van bruiklenen. Daarom dragen we actief bij aan een ruimhartig bruikleenbeleid en aan een situatie waarin aankopen en presentaties in landelijk perspectief complementair zijn. Van 1 oktober 2014 tot 1 juli 2016 hebben wij echter een bruikleenstop ingelast vanwege de verhuizing van de complete collectie naar een nieuw depot.

Met Museum Belvédère zijn afspraken gemaakt over het gezamenlijk ontwikkelen van verzamel- en presentatiebeleid op het gebied van (Friese) moderne en hedendaagse kunst. In 2014 maakten we gezamenlijk een overzichtstentoonstelling over de Friese kunstenaar Gerrit Benner. Het Fries Museum bezit een omvangrijke collectie tekeningen en schilderijen van deze kunstenaar. Ook museum Belvédère verzamelt werken van Frieslands beroemdste kunstenaar van de twintigste eeuw. Met een dergelijke presentatie hebben wij gebruik kunnen maken van elkaars collectie met aanvullingen uit particulier bezit. Daarnaast krijgt Museum Belvédère met grote regelmaat werk van ons in bruikleen. Met Rijksmuseum Amsterdam zijn afspraken gemaakt om Nederlandse en Friese topstukken uit elkaars collectie langdurig aan elkaar in bruikleen te geven. Door deze ruil krijgt het publiek in beide musea een passender aanbod.

Op het terrein van de moderne en hedendaagse kunst wordt samengewerkt met kunstinstellingen in de regio en landelijk, om voor alle partijen tot betere presentaties te komen.

Er is samenwerking met Kunsthuis Syb in Beetsterzwaag (podium voor hedendaagse kunst), Keunstwurk, Media Art Festival Friesland, Noorderlicht, Voorheen de Gemeente en Park Vijversburg in Tytsjerk met zijn historische huis en park waarin kunsttentoonstellingen worden georganiseerd. Ook onderhouden we contacten met het Zuiderzee Museum en het Nederlands Openluchtmuseum. Met diverse andere Nederlandse musea ontsluit het Fries Museum de Collectie Nederland op het gebied van mode en textiel.

Het Erfgoed van de Tweede Wereldoorlog in het museum wordt landelijk en regionaal afgestemd. Het betreft afspraken over behouden, beheren en collectiemobiliteit. Daarnaast wordt er samengewerkt bij het maken van tentoonstellingen en het opzetten van bijzondere activiteiten als een landelijke inzamelactie met betrekking tot oorlogserfgoed. Verdergaande afstemming kan nog worden bereikt met diverse musea in Nederland. We zoeken kansen waar mogelijk en doen dat om het grotere geheel te versterken vanuit de unieke eigen positie in Friesland en het eigen aankoop- en verzamelbeleid.

In het Medisch Centrum Leeuwarden (MCL) beschikken we over een eigen tentoonstellingsplek. Hiermee bereiken we jaarlijks 350.000 mensen (10% van de 3,5 miljoen bezoekers van het ziekenhuis). Het doel is het publiek attent te maken op de collectie en het programma van het Fries Museum.

### **4.2 doelgroepen**

De kerndoelgroepen van het Fries Museum zijn inwoners van Friesland, basisschoolleerlingen, toeristen, met name stedentrippers en watersporters, en cultuurliefhebbers met interesse voor cultureel erfgoed en kunst uit Friesland, de rest van Nederland en uit het buitenland.

Ons uitgangspunt is dat iedereen zich welkom en gekend voelt in het museum en er iets van zijn gading vindt.

### **Communicatie**

Het merendeel van de bezoekers van het Fries Museum is niet ingevoerd in de moderne en hedendaagse kunst. Daarom besteden wij veel aandacht aan informatieoverdracht. Bij iedere presentatie wordt als onderdeel van het projectplan een informatieplan gemaakt, dat de richtlijnen voor informatie op maat bevat. De informatieoverdracht kan verschillen qua niveau, vorm, medium, inhoud en taalgebruik. We kiezen voor een laag instapniveau, zodat iedereen die dit wil, het onderwerp kan volgen. We maken gebruik van toegankelijke teksten, tegelijkertijd bieden we diepgang. We doen geen

concessies aan kwaliteit.

We geven informatie aan het publiek, maar krijgen ook waardevolle informatie terug van het publiek. Een inventarisatie van communicatievormen in beide richtingen:

- Korte en heldere toelichting op het werk en de kunstenaar; deze is altijd aanwezig in de voor een breed publiek bedoelde presentaties.
- Randprogrammering, bij presentaties die zich daartoe lenen.
- Rondleidingen, soms ook door het gedeelte van het museum dat normaal niet toegankelijk is, van depot tot kantoor.
- Lezingen, cursussen.
- Debat, ter illustratie kunnen wij tastbare getuigenissen uit het verleden tonen. Erfgoed krijgt op die manier een actuele inhoud. Het Fries Museum kan bijvoorbeeld aanhaken bij actuele debatten over identiteit, landschap en water, krimp, milieu, duurzaamheid en internationale samenwerking.
- Onderwijsprogramma, begeleid door museumdocenten.
- *Meet and greet's* met de curatoren en kunstenaars.
- Korte filmpjes op de website, waarin uitgelegd wordt waarom het museum een bepaalde presentatie heeft geprogrammeerd en waarom de toeschouwer die moet zien.
- Filmpjes, games, interactieve informatieoverdracht en boeken.

De samenwerking tussen kunstenaar en publiek wordt op vele manieren vormgegeven.

De kunstenaar kan, daartoe uitgenodigd door het museum, buiten het museum in contact treden met het publiek. Wij kunnen onze activiteitenruimte inzetten voor educatie en projecten binnen het museum.

Het museum vervult niet alleen een informatieve rol naar het publiek en leerlingen uit het onderwijs, maar ook op het gebied van nascholing over kunsteducatie van het onderwijzend personeel.

### **Toegankelijkheid**

We vinden het belangrijk dat onze bezoekers zich welkom voelen in het museum. Dat vertaalt zich in de ontvangst van bezoekers, de publieksvoorzieningen en de uitwerking van ons aanbod.

Gastvrijheid vinden wij een basiswaarde. We willen mensen het gevoel geven dat ze welkom zijn. Bij de ontwikkeling van al onze publieksproducten is toegankelijkheid belangrijk. Toegankelijk betekent dat iedereen zelfstandig en gelijkwaardig mee kan doen in onze wereld. Het maakt niet uit of het gaat om een bezoek aan een buurthuis, een bioscoop, een winkel of een museum. Wij maken ons museum optimaal toegankelijk onder het motto *design for all*: samen als het

kan, apart als het nodig is. Al onze producten zijn zo gemaakt dat iedereen ze zoveel als mogelijk kan gebruiken zonder dat aanpassingen nodig zijn. Voor een aantal terreinen hebben wij specifiek beleid geformuleerd.

### • **Taal**

Het Fries Museum stemt het gebruik van de talen Nederlands, Fries en Engels af op het comfort van de doelgroepen. Alle medewerkers in publieks- en staffuncties verstaan en spreken Fries, Nederlands en Engels. Het gebruik van de verschillende talen is vastgelegd in de vorm van een flexibel taalstatuut. Het Fries Museum ziet de Friese taal als een wezenlijk onderdeel van de Friese cultuur en betreft de taal op een creatieve en originele manier in de uitingen en producten van het museum.

### • **Tekst**

De medewerkers van het Fries Museum schrijven al hun publieksteksten in 'klare taal'. We kiezen voor B1-niveau (Europees Referentiekader) volgens de methode 'Schrijven in Eenvoudig Nederlands'. B1-niveau wordt door 95% van de Nederlandse bevolking begrepen.

### • **Gezinsvriendelijkheid**

Door het creëren van een in alle opzichten prettige omgeving voor ouders en hun kinderen willen wij ervoor zorgen dat zij een bezoek aan ons museum beleven als een positieve sociale ervaring. Een ervaring die leidt tot herhaalbezoek en positieve mond-tot-mond reclame.

### **Digitaal**

Naast een actief presentatiebeleid is een belangrijke rol weggelegd voor het digitaal zichtbaar maken van de collectie en voor sociale media.

De volgende websites van het Fries Museum, of waaraan het Fries Museum content levert, zijn of komen binnenkort online:

- <http://www.friesmuseum.nl/>
- <http://collectie.friesmuseum.nl>  
Deze site bevat gedetailleerde informatie over de volledige museumcollectie.
- <http://topstukken.friesmuseum.nl/>  
Op een plattegrond is te zien waar de topstukken uit het Fries Museum vandaan komen. Door op de locatie te klikken kan men inzoomen. Deze site is in 2013 gestart.
- <http://www.friesemerklappen.nl/>
- <http://www.friesverzetsmuseum.nl/tentoonstellingen-en-activiteiten>
- <https://www.facebook.com/ModeMuze>  
Dit is de facebook pagina van ModeMuze.nl, een initiatief van een aantal Nederlandse musea. ModeMuze is een interactief platform voor iedereen met interesse in mode &



### Pedro Bakker

*In Memory of 1871 (Domela Nieuwenhuis)*, 2013

Aquarel en waterverf op papier

234 x 420 cm

Aangekocht met provinciale gelden

Pedro Bakker (Onderdijk, 1952) voltooide vorig jaar zijn project *To Draw Politically*, waar *In Memory of 1871 (Domela Nieuwenhuis)* onderdeel van uit maakt. Op deze tekening zien we Domela Nieuwenhuis zijn pamflet aanreiken aan een vrouw in een prachtig versierde jurk. De vrouw is Johanna, een van de vier Johanna's waarmee Nieuwenhuis in zijn leven getrouwd is geweest. Het papier dat hij aanreikt is het pamflet *Recht voor Allen* dat werd opgedragen ter herinnering aan de Parijse Commune van 1871. Verderop zijn nog meer vrouwen getekend, ze verbeelden de Johanna's met wie hij keer op keer trouwde maar verwijzen ook naar waar hij voor stond: de vrouwenemancipatie die voor hem gelijk stond aan de emancipatie van de veenarbeider.

Met deze tekening gaan we terug naar de oorsprong van de democratiseringsbeweging in Nederland in de laatste kwart van de 19de eeuw: ter herinnering 1871. De socialist Domela

Nieuwenhuis staat hierin centraal, en niet alleen in diens hoedanigheid als 'verlosser' van de Friese veenarbeider van armoede en achtergesteldheid, maar ook als de (latere) voorstander van vrouwenemancipatie.

De aandacht voor democratie ligt al vervat in de eerder aangekochte tekening *Re-enactment*, 4 juni 1970 (2012), een tekening van een opstand waar Bakker zelf in te zien is. Hiermee laat Bakker zien dat één persoon het verschil kan maken in een democratie.

### Collectie Fries Museum en Collectie Nederland

De serie *To Draw Politically*, is inmiddels volledig opgenomen in de collectie van het Fries Museum. De tekeningen in deze serie zijn een combinatie van sociaalrealisme en een narratieve teken- en schilderijstijl verwant aan outsiderkunst. De drie tekeningen in dit project zijn een aanvulling op de collectie Friese kunst en sluit bovendien aan bij de collectiethema's. De serie in zijn geheel is een aanwinst voor Collectie Nederland vanwege de historische gebeurtenissen die erin verbeeld zijn. Het Fries Museum bouwt zorgvuldig aan een collectie van zijn werk. Bakker is een kunstenaar die we blijven volgen in zijn ontwikkeling.

kostuum.

- <http://www.beeldbankwo2.nl/>

Een site van het NIOD, waarin het Fries Museum participeert.

### 4.3 samenwerkingsverbanden

Met uiteenlopende partners onderhouden wij samenwerkingsverbanden. Daarmee streven wij diverse doelstellingen na:

- beter zichtbaar maken en over het voetlicht brengen van collecties;
- ontwikkelen van onderwijsprogramma's;
- delen van kennis;
- traceren van veelbelovende kunstenaars;
- ontsluiten van collectieonderdelen;
- gezamenlijk verwerven en programmeren (binnen en buiten de eigen muren);
- zo goed mogelijk onze doelgroepen bereiken.

Hiervóór zijn al verschillende samenwerkingsverbanden ter sprake gekomen, zoals onder de koppen 'Collectie Nederland' en 'Collectiemobiliteit'. Daaraan voegen we de volgende samenwerkingsverbanden toe.

We hebben de inhuizing van het Centrum voor Film in Friesland (CFF) in ons museumgebouw met beide handen aangegrepen om ons te vernieuwen. Film in Friesland en het Fries Museum dragen beide vanuit hun missie en doelstellingen bij aan de beleving van cultuur in Friesland, zowel op het gebied van erfgoed als op het gebied van beeldcultuur. Dat doen we beide door te inspireren en ontmoetingen te creëren. Het CFF bestaat uit een filmhuis en het Friese filmarchief. Jaarlijks organiseert het CFF het Fries Filmfestival. De toegenomen aandacht voor mediakunst en de publieksvriendelijkheid die die kunstvorm in zich heeft, gekoppeld aan onze thematiek, zijn kansen voor ons aankoop- en presentatiebeleid. Maar ook op andere gebieden, zoals gespecialiseerd behoud en beheer van beeldmateriaal, gaan wij samenwerken. Dat is goed voor onze efficiency. De inhuizing biedt kortom tal van mogelijkheden voor wederzijdse versterking, hetgeen het publiek ten goede komt.

Een belangrijk project in 2016 wordt de grote Alma-Tadema tentoonstelling waarbij we gezamenlijk en in samenwerking met Eye Amsterdam, een filmprogramma organiseren in Leeuwarden en in Amsterdam.

Het basis- en middelbaar onderwijs is een van onze hoofd-doelgroepen en we ontwikkelen, ook in samenwerking met andere aanbieders, een uitgebreid onderwijsprogramma naar aanleiding van onze tentoonstellingen. Wij streven ernaar alle kinderen in Friesland kennis te laten maken met kunst en geschiedenis. De programmering van het nieuwe museum is

voor ons aanleiding een jong publiek in aanraking te brengen met (hedendaagse) kunst. Het museum onderhoudt intensieve contacten met scholen en met het Hbo en Universitair onderwijs werken we samen als opleidingsplaats. We bieden stageplaatsen aan masterstudenten van de Rijksuniversiteit Groningen, Rijksuniversiteit Utrecht en de opleidingen Docent beeldende kunst & vormgeving aan de verschillende hogescholen in Noord Nederland. We werken mee aan de invulling van de masteropleiding Kunsteducatie aan de Noordelijke Hogeschool Leeuwarden.

Andere, nog niet genoemde, instellingen waarmee wij samenwerken zijn: Hanze Hogeschool Groningen, Fryske Akademy, Tresoar, Historisch Centrum Leeuwarden, Radboud Universiteit Nijmegen, het NIOD en Wetterskip Fryslân.





**Celine van den Boorn**

*Exciting Jungle*, 2013

Acrylverf op foto

9 delen van 10 x 15 cm

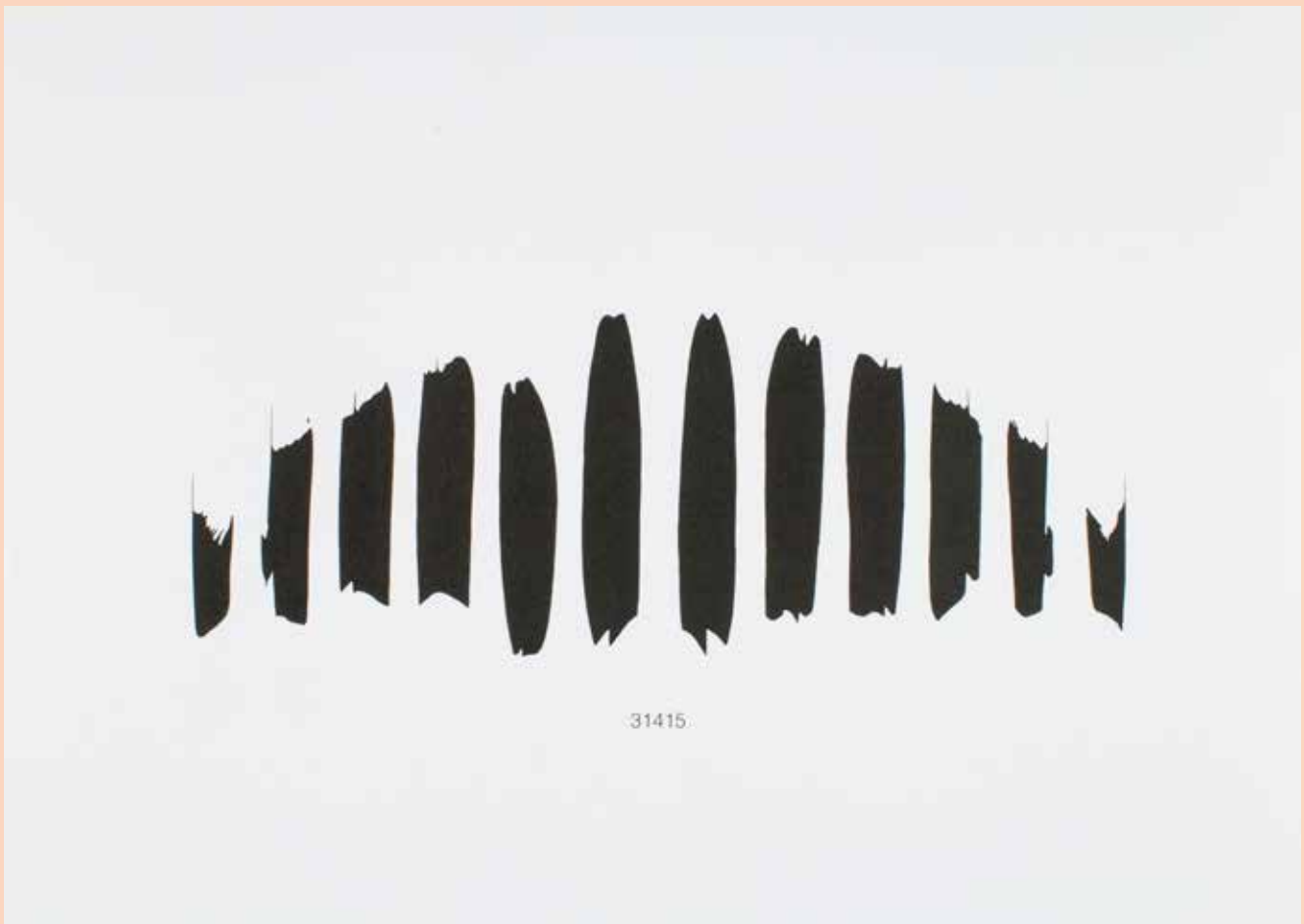
Aangekocht met gelden Mondriaanfonds

We proberen doorgaans een beeld te maken van onze vakantiebestemming alsof het een ideale wereld is waar de natuur ongestoord zijn gang gaat. In werkelijkheid moeten we zelfs diep in de jungle achteraan sluiten. Celine van den Boorn (Amsterdam, 1978) verdiept zich sinds haar opleiding aan de Hogeschool voor de Kunsten in Utrecht in de verhouding tussen mens en natuur. In haar werk creëert Van den Boorn nieuwe versies van gefotografeerde landschappen. Foto's van militaire acties in oorlogsgebied en vakantiefoto's krijgen een heel nieuw uiterlijk doordat Van den Boorn de toeristen of soldaten (deels) weg schildert. Wie goed kijkt ziet dat deze foto geen verlaten boslandschap weergeeft. Het ziet eruit alsof er een strookje t-shirt over de foto geplakt is. In werkelijkheid is het net andersom. Het landschap is over de figuren heen geschilderd, met net dit strookje t-shirts als overblijfsel van menselijke aanwezigheid. De mensen verdwijnen bij Van den Boorn weer terug in het landschap.

Het terugdringen van de aanwezigheid van de mens in het landschap levert beelden op die een idealere wereld suggereren. Het is een weergave van het verlangen van de mens naar de ervaring van ongerepte natuur, terwijl in werkelijkheid de mens massaal in deze natuur aanwezig is. Door haar techniek van het precies overschilderen en reconstrueren van het landschap toont Van den Boorn zowel haar verlangen als romantisme, als die van heerser over de natuur. Zo be vraagt zij de positie van de mens ten opzichte van haar omgeving.

**Collectie Fries Museum en Collectie Nederland**

De manier waarop Van den Boorn naar mensen in een landschap kijkt past bij het verzamelthema 'visies op landschap, omgeving en ruimte'. Het is in het bijzonder een aanvulling op het werk van een aantal fotografen in onze collectie waaronder Frank van der Salm en Lara Almarcegui. Beide maken werk dat zich tot dezelfde thematiek verhoudt. Werk van Van den Boorn bevindt zich inmiddels in een aantal particuliere collecties in Nederland. Niet alleen is deze reeks een aanwinst voor de eigen collectie, het is tevens het eerste werk dat is opgenomen in Nederlandse museale collecties en daarmee een aanwinst voor Collectie Nederland.



### **Martin Brandsma**

*BCP (Black Code Project)*, 2013-2014

198 laserprints

42 x 29 cm

Aangekocht met provinciale gelden

Martin Brandsma (Weststellingwerf, 1972) bestudeert sinds een aantal jaar de klapekster, een zangvogel ter grootte van een merel met roofvogelachtige eigenschappen en gedrag. Dit ogenschijnlijk nietszeggende beestje blijkt een dankbaar onderzoeksobject. Brandsma zit de klapekster dicht op uit, hij reist hem desnoods achterna naar Polen of Finland. Vaak komt Brandsma tot een beeld door actief verzamelen en observeren in het veld.

De serie, *Black Code Project*, is een reeks van 198 tekeningen waarin de staart van de klapekster veer voor veer in beeld is gebracht. Wanneer je de serie ziet denk je allereerst aan een streepjescode. Net zoals een streepjescode iets zegt over een object, zeggen de veren van een staart iets over de identiteit

van de vogel. De veren van de klapekster, de staat waarin die veren zich bevinden zeggen iets over de kwaliteit van de vogel; sterk, zwak, oud, jong et cetera. Het werk gaat over verscheidenheid, biodiversiteit en identiteit. Met zijn werk benadrukt Brandsma kwesties die niet alleen relevant zijn in de dierenwereld. Door de manier waarop hij omgaat met zijn onderwerp zegt Brandsma net zo goed iets over onze overlevingsdrift en migratiedrang.

### **Collectie Fries Museum en Collectie Nederland**

Brandsma is een voorbeeld van een kunstenaar die zich dankzij een werkbijdrage heeft kunnen verdiepen. Een ontwikkeling die nu leidt tot presentaties en aankopen door gerenommeerde instituten. De serie prints is een aanvulling op de collectie Friese kunst van jonge kunstenaars. Daarbij sluit het werk aan bij het collectiethema 'visies op identiteit'. Werk van Martin Brandsma bevindt zich in diverse particuliere en museale collecties, waaronder: collectie Erik Kessels, MoMA en de Koninklijke bibliotheek in Den Haag. De collectie van het Fries Museum vult hiermee een lacune in collectie Nederland.



# bijlage 1

## geschiedenis van de collectie moderne en hedendaagse kunst

### **Voorgeschiedenis**

Friese kunstenaars vroegen met een ‘oproer’ midden jaren tachtig van de twintigste eeuw aandacht voor het slechte kunstklimaat in hun provincie. Zij wilden een eigen museum voor hedendaagse en moderne kunst. Er werd gedemonstreerd en er werd van de politiek geëist dat er iets aan de slechte situatie gedaan zou worden. De Provincie Friesland reageerde hier in 1988 op met de instelling van een onderzoekscommissie met de opdracht om na te gaan of een museum voor moderne kunst haalbaar zou zijn. Deze commissie-Beeren adviseerde aan het Fries Museum een afdeling moderne kunst toe te voegen.

Het museum maakte al vanaf de oprichting in 1881 hedendaagse kunsttentoonstellingen en er was dankzij schenkingen en legaten een collectie moderne kunst aanwezig. Vanaf het begin vormde moderne kunst een onderdeel van de verzameling. Dit collectieonderdeel kreeg betekenis toen de heer Suringar in 1892 zijn toen hedendaagse collectie kunst aan het museum schonk. In de jaren vijftig van de twintigste eeuw groeide de collectie moderne kunst gestaag dankzij langdurige bruiklenen van de Ottema-Kingma Stichting aan het museum. Het museum zelf verzamelde tot de jaren zeventig van de twintigste eeuw echter niet actief. Vanaf de jaren zeventig organiseerde het museum regelmatig tentoonstellingen met werk van Friese moderne kunstenaars. Dit had tot gevolg dat het museum enkele omvangrijke collecties van Friese schilders geschonken en gelegateerd kreeg. Dankzij de provinciale aankoopcommissie kreeg het museum vanaf 1974 de mogelijkheid regelmatig een hedendaags kunstwerk aan te kopen. Volgens de commissie-Beeren konden de verzamelingen moderne kunst van de Provincie Friesland en van de Gemeente Leeuwarden hieraan worden toegevoegd blijkens een brief aan het bestuur van de Stichting Het Fries Museum, gedateerd op 28 november 1988.

Samen vormden deze collecties in 1993 het uitgangspunt voor de nieuw op te zetten afdeling. In hetzelfde jaar kreeg het museum een actieve verzameltaak toebedeeld door de Provincie Friesland.

In de jaren die sindsdien zijn verstreken, is het Fries Museum in Noord-Nederland een belangrijk podium voor moderne en hedendaagse kunst geworden. Het museum heeft in die tijd een collectie hedendaagse kunst opgebouwd. Deze col-

lectie bestaat uit werk van Friese kunstenaars, uit werk van jonge Nederlandse kunstenaars en uit werk van internationale kunstenaars. De verzameling bestaat inmiddels uit meer dan 10.000 kunstwerken en heeft een nauwe relatie met de collectie oude schilderkunst van het museum. Met en rondom deze collectie organiseert het museum jaarlijks grote en kleine tentoonstellingen moderne en hedendaagse kunst.

### **Deelverzamelingen moderne en hedendaagse kunst**

Er zijn in de collectie moderne en hedendaagse kunst van het Fries Museum drie deelverzamelingen te onderscheiden. Naast een collectie Friese kunst en een collectie hedendaagse Nederlandse kunst is er een grote verzameling moderne grafiek. Deze drie collecties hebben onderling verschillende raakvlakken.

### **Friese moderne kunst**

De verzameling moderne en hedendaagse kunst van het museum bevatte oorspronkelijk veel werk van Friese kunstenaars, maar was onvoldoende representatief. De collectie is samengesteld uit eigen bezit en bruiklenen van de Gemeente Leeuwarden en de Provincie Fryslân.

Vanaf begin jaren negentig van de vorige eeuw stelt het museum zichzelf de taak om een coherente basiscollectie twintigste-eeuwse Friese kunst aan te leggen. (Met financiële ondersteuning van de Provincie Fryslân en het Mondriaan Fonds.)

Er is sinds die tijd werk aangekocht van belangrijke schilders en beeldhouwers, zoals Gerrit Benner, Jan Mankes, Sjoerd de Vries, Harmen Abma en Ids Willemsma. Jonge, veelbelovende kunstenaars in de provincie worden nauwgezet gevolgd, zoals B.C. Epker, Claudy Jongstra, Pedro Bakker en Martin Brandsma. En sinds enkele jaren wordt werk aangekocht van kunstenaars die van oorsprong Fries zijn, maar naar elders zijn vertrokken zoals Jantien Jongsma en Robert Zandvliet. Hun werk past binnen een van de thema's landschap of portret.

De verzameling Friese kunst kreeg een impuls door een bruikleen van een aantal belangrijke schilderijen van Gerrit Benner en Jan Mankes van het Haags Gemeentemuseum, Stedelijk Museum in Amsterdam, de Boersma-Adema Stichting en door een bruikleen van bijna 250 gouaches en tekeningen van Gerrit Benner van het Instituut Collectie Nederland.

### ***Moderne grafiek***

Het museum had veel bladen moderne grafiek van voornamelijk Friese kunstenaars in zijn collectie. Met een groot bruikleen in 1993 van een Friese verzamelaar van een bijzondere collectie moderne Nederlandse en internationale grafiek, werd moderne grafiek een apart verzamel- en presentatiegebied.

In 1996 werd deze collectie uitgebreid met een schenking van Europese grafiek door de familie Knecht-Drenth. Uit het fonds dat aan deze collectie is gekoppeld, wordt al meer dan tien jaar structureel grafiek aangekocht. In 2000 kon de collectie Nederlandse grafiek van Rento Brattinga worden aangekocht.

De motivatie voor het aanleggen van de verzameling grafiek was dat hiermee goede referentiebeelden konden worden verzameld van de internationale ontwikkelingen in de moderne kunst in de afgelopen decennia. Bovendien ontvangt het Fries Museum een exemplaar van elke nieuwe uitgave van Rento Brattinga.

### ***Landelijke hedendaagse kunst***

Rond 1995 was er een basiscollectie moderne Friese kunst samengesteld, die voldoende houvast bood om verder te verzamelen en te presenteren. In dezelfde periode werd ook geconstateerd dat de verzameling weliswaar een beeld van de moderne en hedendaagse kunst in Friesland gaf, maar dat de ontwikkelingen in de Friese kunst niet parallel liepen aan die van de landelijke hedendaagse kunst.

Het ontbreken van een levendig kunstklimaat, de afwezigheid van kunstopleidingen en de vergrijzing van het kunstenaarsbestand in de provincie speelden hierbij een belangrijke rol.

Dit gemis vond zijn weerslag in de kwaliteit van het in deze provincie geproduceerde werk. Het vormde de aanleiding tot herformulering van het collectiebeleid in 1998. Om het publiek én de kunstenaars in de provincie een beeld te kunnen geven van de relatie tussen de Friese kunst en de kunst buiten Friesland is het Fries Museum, naast de ontwikkelingen in Friesland, landelijk gaan verzamelen. De hedendaagse landelijke kunst biedt zo niet alleen een visuele context voor de provinciale collectie, maar biedt ook de mogelijkheid inhoudelijke verbanden te leggen of contrasten te laten zien tussen Friese en (inter) nationale kunst.

# bijlage 2

## geschiedenis collectiethema's portret en landschap

De thema's portret (visies op identiteit) en landschap (visies op landschap, omgeving en ruimte) blijven relevant binnen de hedendaagse kunst. Het Fries Museum handhaaft deze thema's, maar gaat ze op een andere manier inzetten: door een opdrachtrelatie met kunstenaars. We zijn op zoek naar een ander type kunst, dat naar buiten treedt en door zijn inhoud zoekt naar contact met de omringende wereld en de vraagstukken die daar spelen. Het nieuwe accent binnen de bestaande verzamelthema's is dan ook ingegeven door dit type kunst en de onderwerpen die zij aansnijdt. In het verleden werden de thema's daarentegen beredeneerd vanuit de kunst zélf. De geschiedenis van de totstandkoming van de thema's wordt in deze bijlage uiteengezet.

De collectie oude schilderkunst is de belangrijkste schakel met het verzamelbeleid moderne en hedendaagse kunst: zij bestaat uit circa 2.000 werken vanaf de zestiende tot begin twintigste eeuw. Binnen die verzameling zijn opvallend veel portretten. In de hedendaagse Nederlandse kunst werd het portret eind jaren negentig van de vorige eeuw weer actueel. Daarna is dit thema door kunstenaars steeds verder uitgewerkt. Voor het Fries Museum was dit gegeven een geschikt uitgangspunt om een verzameling hedendaagse Nederlandse kunst aan te leggen. Ook een ander klassiek genre bleek in die tijd door jonge Nederlandse kunstenaars te zijn herontdekt en had eveneens wortels in de collecties van het museum, namelijk het 'landschap'. Dit thema is steeds een inspiratiebron gebleven voor hedendaagse kunstenaars. Het geldt als tweede uitgangspunt. Beide thema's vervullen een brugfunctie tussen de collectie Friese oude en nieuwe kunst en de hedendaagse landelijke kunst. De Nederlandse hedendaagse kunst biedt bovendien een context voor de collectie Friese moderne en hedendaagse kunst.

In 1998 vormden de thema's 'portret' en 'landschap' de vertrekpunten van nieuw beleid. Deze uitgangspunten zijn in de daaropvolgende jaren steeds opnieuw overwogen. Daarbij werd onder meer gekeken naar de relevantie van de thema's binnen de hedendaagse kunst. Beide thema's bleven hun actualiteit behouden, maar de inhoud was aan verandering onderhevig.

In 1999 gooide het museum zijn ramen en deuren open voor input van buiten. Samen met andere musea werd het kunst-

circuit in Nederland in beweging gezet. Tegelijkertijd zag het Fries Museum toen als opdracht het kunstklimaat in Friesland te stimuleren. Gebleken was dat in geheel Noord-Nederland niet op permanente basis hedendaagse Nederlandse kunst werd getoond. De constateringen vormden eind jaren negentig van de vorige eeuw de belangrijkste redenen om een nieuw aankoopbeleid moderne en hedendaagse kunst te formuleren. Het nieuwe beleid was gericht op het verzamelen van werk dat zinvol zou zijn in de context van het Fries Museum en zijn collecties. Bovendien mocht de uitbreiding niet inwisselbaar zijn voor collecties die elders in Nederland werden samengesteld.

In het verzamel- en aankoopplan voor de periode 2002 en 2003 heeft het Fries Museum de onderwerpen 'portret' en 'landschap' opnieuw gedefinieerd, nadat was vastgesteld dat deze thema's relevant waren in de hedendaagse kunst. De opvatting van beide thema's is toen minder letterlijk geformuleerd. Het 'portret' werd door het Fries Museum opgevat als manifestatie van een realistische weergave. Omdat het om de weergave van een opvatting van de mens ging, werd het begrip 'portret' uitgebreid naar 'mensbeeld'. Hieronder vallen figuratieve beelden van de mens, maar ook visies op het mens-zijn.

Het thema 'landschap' is toen eveneens preciezer geïnterpreteerd. Aangezien in de kunst van dat moment de natuur een belangrijke rol speelde, evenals de betekenis van de ruimte, was een omschrijving van het begrip 'landschap' als 'betekenisvolle ruimte' beter op zijn plaats. Onder dit begrip zijn ook kunstwerken opgenomen waarin de kunstenaar het landschap gebruikt als schilderkunstig onderzoeksmiddel. Hier gaat het om ruimtelijkheid, compositie en het spel tussen figuratie en abstractie.

### ***Van portret naar identiteit***

Sinds 2004 heeft het museum het thema 'portret' in het aankoopplan toegespitst op het begrip 'identiteit'. Identiteit is niet los te zien van de omringende wereld en is even veranderlijk als de omgeving. Kunstenaars gebruiken het portret om te onderzoeken wat de rol en het effect van kunst in de samenleving zijn. De theoretische onderbouwing van onze visie op portret is als volgt.

Een portret kan een zo nauwkeurig mogelijke weergave van de werkelijkheid zijn, maar in de hedendaagse kunst gaat het

daar niet om. Het hedendaagse portret houdt ons een spiegel voor die de werkelijkheid zo vertekent dat de toeschouwer tot nadenken wordt gedwongen. Het is bedoeld als reflectie op de maatschappij en om ons nieuwe inzichten te verschaffen. Het hedendaagse portret komt daarmee steeds verder af te staan van het (neo-)romantische (zelf)portret, een specifieke vorm van het portret, die tijdens de golf van 'jonge' schilders in de jaren tachtig een laatste oprisping beleefde. In het romantische portret gaat het om de schilderkunst in directe relatie tot de verkenning van de eigen, authentieke persoonlijkheid. Het gaat om de revelatie van de unieke en subjectieve belevingswereld van de autonome kunstenaar. Deze variant van het portret is nu niet meer actueel.

Het hedendaagse portret is een exponent van de chaotische en onzekere wereld van nu. Dit wordt versterkt door de digitale revolutie, de mondialisering, globalisering, migratie en andere actuele maatschappelijke vraagstukken. Het meest veilige is het eigen lichaam, het idee van identiteit en de directe leefomgeving. Het idee van de identiteit wordt niet als iets absoluuts opgevat (zoals in de romantiek), maar als iets betrekkelijks. De identiteit van een ding of een persoon is een tijdelijk en relatief gegeven. De identiteit van iets of iemand is afhankelijk geworden van het gekoesterde mensbeeld. Als het mensbeeld verandert, verandert het besef van identiteit. De kunstenaar heeft zich in de afgelopen decennia steeds meer naar de zichtbare werkelijkheid gekeerd. Het kan geen toeval zijn dat de foto in de recente geschiedenis een enorme vlucht heeft genomen. De foto zegt niet alleen op directe wijze iets over het hier en nu, ze creëert ook de nodige distantie tot het onderwerp. In het afgelopen decennium zijn steeds meer kunstenaars geïnteresseerd geraakt in het vraagstuk van de 'identiteit'. Deze is in alle denkbare vormen en hoedanigheden onderzocht. Of het nu om de eigen existentie ging in relatie tot de 'ander', of het onderzoek van de sociale ruimte, of de diverse relaties tussen het private tegenover het publieke, of om de verschillende aspecten van de eigen culturele achtergrond, herkomst, ras, religie, nationaliteit. Telkens weer is het kernwoord 'identiteit'. Het hedendaagse portret is zo nauw verweven geraakt met de diverse noties van het begrip identiteit, dat beide niet meer te scheiden of te onderscheiden zijn. Kunstenaars becommentariëren de maakbaarheid van de mens op zowel psychisch als fysiek niveau. In de meest recente portretten is aandacht voor het cultureel geworteld zijn. Westerse kunst gaat samen met geschiedenis of met elementen uit niet-westerse culturen. Kunst en folklore komen samen in nieuwe portretten.

### ***Van landschap naar ruimte en omgeving***

De veranderende samenleving heeft invloed op de omgang met de natuur. De kunstenaar maakt hier deel van uit en geeft vorm en invulling aan zijn omgeving. Het thema 'landschap' is in 2004 uitgebreid tot 'visies op landschap, ruimte en

omgeving'. Ook voor dit thema volgt hier onze theoretische onderbouwing.

Kunstenaars laten ons de stand van zaken in de samenleving zien. Soms met behulp van schijnbaar prachtige beelden van bossen en velden, soms door haarscherpe foto's van het vuil in de nachtelijke stad. Ze registreren, vertragen of vervreemden. Hun beelden tonen de effecten die de natuur op de mens heeft en andersom. Maar ze proberen vooral te laten zien wat de natuur, het landschap en de omgeving betekenen voor de eigentijdse mens.

Tegenwoordig bestaat er in Nederland tussen het klassieke, geschilderde landschap en de verbeelding van dit thema in de meest extreme installaties een breed scala aan meng- of tussenvormen. Het landschap duikt op in tekenkunst, fotografie, film- en video-installaties, en in driedimensionale kunstwerken van miniformaat tot extreem grote omvang. Hoe het landschap zich in de kunstwerken aan ons voordoet, varieert evenzeer. Niet alleen in de keuze van het materiaal en de media is alles mogelijk, ook het gepresenteerde beeld loopt uiteen van een rustig landschap met een blauwe lucht erboven tot installaties over natuurfenomenen zoals het klimaat. In het meest klassieke medium, de schilderkunst, is het landschap voor kunstenaars aanleiding om te experimenteren met schilderkunstige middelen, terwijl het anderen juist gaat om de voorstelling.

Hedendaagse kunstenaars hebben volop aanknopingspunten om nieuw werk te maken binnen het thema 'landschap', waar kunstenaars al eeuwenlang door geïnspireerd raken.

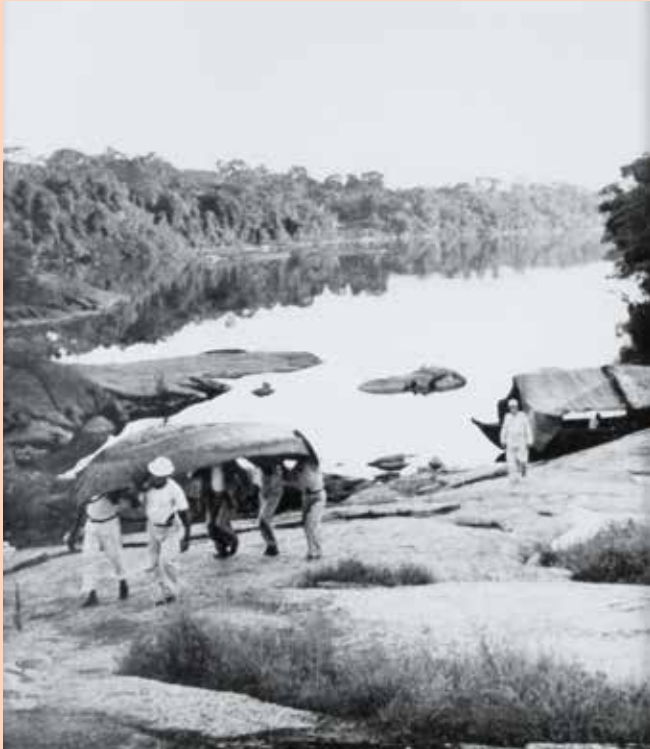
Het aantal variaties op het thema 'landschap' is groot. Soms dient het thema als formeel kader of als motief voor een schilderkunstig avontuur, maar steeds vaker gaat het om de vormgeving van de wereld, waarin de kunstenaar zelf verkeert. Het hedendaagse landschap heeft veel gemeen met het moderne portret. Ook hier zijn begrippen als nabijheid, de eigen omgeving en de rol van de kunstenaar belangrijk. Het hedendaagse landschap en de natuur, evenals de (woon)omgeving, hebben een andere betekenis gekregen als gevolg van de snelle maatschappelijke ontwikkelingen. Er is het besef van het verlies van ruimte. De natuur is overgeleverd aan de eisen en behoeftes van de mens en wordt steeds meer teruggedrongen. Migratie verandert de samenstelling van de bevolking, de normen en waarden en de omgang met de natuur. Het individu heeft steeds meer behoefte aan ruimte. Maar de ruimte moet met veel meer mensen worden gedeeld. Toch past de mens zich telkens weer aan de nieuwe situatie aan. Desnoods reist hij de halve wereld rond om een nieuwe relatie met zijn omgeving aan te kunnen gaan. Het resulteert in uiteenlopend werk waarin de ene kunstenaar constateert dat de omgeving 'daar' steeds meer gaat lijken op de omgeving 'hier' en de andere kunstenaar juist de specifieke of exotische kenmerken gebruikt in zijn of haar werk.

Nauw verwant aan het thema landschap is het thema natuur. Natuur wordt een steeds belangrijker onderwerp, van ecologische projecten tot de vraag wat wij eten en of we 'echte' natuur nog wel nodig hebben voor een natuurexperiëntie.

Het museum volgt de ontwikkelingen in Nederland nauwlettend. Een belangrijk uitgangspunt voor het Fries Museum is dat de collectie en de uitbreidingen daarvan niet inwisselbaar mogen zijn voor collecties die elders in Nederland worden samengesteld.

De keuze van het Fries Museum voor de twee thema's is niet alleen verankerd in de collectie oude schilderkunst van het museum, maar geeft ook richting en continuïteit aan die collectie. Zo blijft de samenhang van de collectie ook in de toekomst gewaarborgd. Regelmatig worden de thema's op hun actualiteit getoetst. Naar aanleiding daarvan hebben we zoals gezegd een nieuw accent aangebracht binnen de beide thema's. Kunstenaars maken machtsverhoudingen, conflict en politieke structuren bijvoorbeeld zichtbaar in beelden van het landschap.





**Laurence Aegerter**

*Tristes Tropiques*, 2010

Fotoserie 18 delen

Aangekocht met provinciale gelden

Kunnen wij ons in een vreemdeling herkennen? Hoe gelijk of anders zijn wij eigenlijk dan een ander? Laurence Aëgerter (Marseille, 1972) onderzoekt in haar werk manieren om bestaande beelden een nieuwe betekenis te geven. Voor dit werk selecteert ze een historische bron. Met de interacties die ze teweegbrengt grijpt ze in op de identiteit van het gekozen onderwerp.

In Beetsterzwaag, tijdens een residentie in Kunsthuis SYB, baseerde Aëgerter haar project op het boek *Tristes Tropiques* (Het Trieste der Tropen, 1955) van Claude Lévi-Straus. De Franse cultureel antropoloog Claude Lévi-Strauss (Brussel, 1908 - Parijs, 2009) vertrok in 1935 naar Brazilië om filosofie te doceren aan de universiteit van São Paulo. In zijn vrije tijd begaf hij zich tussen de indianen. Als vreemdeling verdiepte hij zich in het gedrag van deze etnische volkeren. Aan de hand van zijn ervaringen kwam hij tot de conclusie dat er helemaal niet zoiets bestaat als een ‘primitieve’ cultuur en dat de bevolkingsgroep net als westerlingen zo hun eigen fantasieën, jaloezieën en onhebbelijkheden hebben.

Aëgerter is op haar beurt gefascineerd door de foto's van Claude Lévi-Straus en gebruikte zijn foto's als vertrekpunt

voor deze serie. In samenwerking met Ronald van Tienhoven vroeg zij inwoners van Friesland deel te nemen aan dit project. Deelnemers werden meestal naakt gefotografeerd in dezelfde poses als de figuren op de foto's van Claude Lévi-Straus. Totaal anders dan je zou verwachten wist ze in Friesland het perfecte evenbeeld van het tropische landschap te vinden. Ook de geportretteerde mensen tonen verrassend weinig verschil: mannen, vrouwen en kinderen die zich ondanks hun opgelegde houdingen en posities uitzonderlijke op hun gemak lijken te voelen.

**Collectie Fries Museum en Collectie Nederland**

De beelden van de rudimentaire publicatie *Tristes Tropiques*, door de Franse cultureel antropoloog Claude Lévi-Strauss, zijn de bron van dit project. Deze foto's van de Braziliaanse stammen werden nagespeeld, 80 jaar later in Beetsterzwaag, een klein dorp in Friesland. Het is bijzonder dat de kunstenaar bewoners van dit dorp op zo'n manier heeft weten deelgenoot te maken van dit project. Het werk is geworteld in Friesland en sluit nauw aan bij de thematiek in onze collectie. Werk van Aëgerter bevindt zich in internationale museale collecties en in een aantal particuliere collecties in Nederland. Het Fries Museum is het eerste museum in Nederland met werk van deze kunstenaar in de collectie.

# bijlage 3

## beschrijving portretcollectie

Lang is aangenomen dat de portretschilderkunst het dominante genre was in Friesland, doordat de collectie oude schilderkunst van het Fries Museum veel portretten bevat. Onderzoek van Piet Bakker naar de kunstmarkt in de zeventiende eeuw in Friesland heeft echter uitgewezen dat alle uit die tijd bekende genres voorkomen op de Friese kunstmarkt. De Friese schilderkunst was zowel in artistiek als economisch opzicht belangrijker dan altijd is aangenomen. De Friese kunstproductie vormde bovendien in nagenoeg elk opzicht een onlosmakelijk geheel met de Hollandse. (Piet Bakker, 'Gezicht op Leeuwarden. Schilders in Friesland en de markt voor schilderijen in de Gouden Eeuw', promotie onderzoek, 2008).

Al in de zestiende eeuw, toen de portretschilderkunst zich in Friesland ontwikkelde, was de kwaliteit van dit genre hoog. De werken van Adriaan van Cronenburg (1520/ '25 - na 1604) in het Fries Museum zijn hiervan het beste bewijs. In de zeventiende eeuw bloeide de portretschilderkunst, met Wybrandt de Geest (1592 - na 1661) als de belangrijkste meester. De zeventiende eeuw is ruim vertegenwoordigd. Uit de achttiende eeuw bezit het museum een groot aantal portretten, geschonken door Koning Willem III. De classicistische portretten van Willem Bartel van der Kooi (1768-1836) zijn van hoge kwaliteit en van de in zijn tijd zeer gevierde schilder Christoffel Bisschop (1828-1904) bezit het Fries Museum topwerken.

Aan het eind van de negentiende eeuw deed de fotografie haar intrede. Het Fries Museum bezit een collectie portretfoto's waaronder Daguerotypen uit de begintijd van de fotografie. De foto's laten staatsieportretten zien van bekende en onbekende mensen uit Friesland en daarbuiten. Bij deze foto's gaat het in eerste instantie om een goede gelijkenis. Bekende figuren uit de samenleving zijn gewilde modellen voor foto's. Daar tegenover stond een grote belangstelling voor volkenkunde en sociale 'outcasts'. In de collectie van het Fries Museum zijn beide interessegebieden vertegenwoordigd. Zo zijn er foto's uit het begin van de twintigste eeuw, gemaakt door fotografen als Aaltje de Jong (1864-1934) of H.J. Craije (1875-1936).

Hoewel de portretschilderkunst naar de achtergrond verdween, betekende de fotografie niet de ondergang van de portretschilderkunst. Vooral het zelfportret bleef populair bij schilders. Jan Mankes (1889-1920), die lange tijd in Fries-

land woonde, maakte verschillende zelfportretten. Het Fries Museum bezit er een uit 1912, waarin Mankes het 'zuiver geestelijke' probeerde uit te drukken. Andere kunstenaars uit de collectie van het Fries Museum kozen zichzelf als studieobject om te experimenteren met stijlen, zoals Jeanne Bieruma Oosting (1898-1994).

De ontwikkeling van onderwerpen en stijlen binnen het thema 'portret' rond de jaren twintig van de vorige eeuw is goed te volgen in het werk van de van oorsprong Friese kunstenaar Piet van der Hem (1885-1961). Hij reisde, net als veel van zijn tijdgenoten, naar Parijs en kwam daar in aanraking met de nieuwe ontwikkelingen in de kunst. Hij ging experimenteren met verschillende stijlen, maar durfde de figuratie niet los te laten. Willem Hussum (1900-1974) schilderde in 1942 een geabstraheerd gezicht, waarin duidelijk invloeden van Afrikaanse maskers zijn te bespeuren.

Met de hernieuwde belangstelling voor schilderkunst eind jaren zeventig van de vorige eeuw, leek de interesse voor oude genres ook terug te keren. Eén van de kunstenaars die voor het portret kiest is Emo Verkerk (1955), waarvan het Fries Museum een aantal portretten bezit. Verkerk tracht in zijn portretten zijn visie op de afgebeelde persoon weer te geven, maar ook beeldende aspecten, zoals compositie, materiaal en kleur zijn van belang.

In Friesland is het genre 'portret' gedurende de hele twintigste eeuw in zwang gebleven. Een hoogtepunt vormen de portretten van schrijvers, burgemeesters en markante figuren uit Friesland

die Sjoerd de Vries (1941) vanaf het eind van de jaren zestig van de vorige eeuw maakte. Ze vallen op door de nadruk op karakteristieken in het gezicht en de techniek die De Vries zelf ontwikkelde. Sinds de jaren negentig van de vorige eeuw lopen de ontwikkelingen van de Friese en niet-Friese kunstenaars parallel. Het thema 'mensbeeld' komt zowel in de video's van de in Friesland wonende kunstenaar Marten Winters (1969) voor als in de video's 'Meneer en mevrouw Potters' van de Nederlandse kunstenaar Jeroen Kooijmans (1967).

De opvatting van het portret als identiteit, zoals het museum dat sinds 2006 hanteert, is in Friesland een veelvoorkomend thema. B.C.Epker (1968) maakt psychologische landschappen en Wynolt Visser (1981) gebruikt het zelfportret als masker tussen buitenwereld en binnenwereld.

In de afgelopen jaren was in het Fries Museum regelmatig werk te zien dat aansloot bij het thema 'Identiteit', zoals de fototentoonstelling *De Zee roept*, de foto's van Stephan Vanfleteren en werken uit de eigen collectie in verschillende groepspresentaties. Ook de tentoonstelling *Horizonnen* gaat in op dit thema met de vele portretten en zelfportretten die in deze tentoonstelling te zien zijn.

Binnen het thema identiteit gaat het museum ook samen met het CFF op zoek naar mediakunst die zich specifiek met dit thema bezighoudt.

In de komende periode blijft het museum zich concentreren op kunstwerken die specifiek het thema identiteit aan de orde stellen. Dit houdt in dat er verder wordt verzameld op de lijn die is uitgezet.

# bijlage 4

## beschrijving landschapcollectie

Het thema landschap wordt in de collectie van het Fries Museum vooral vertegenwoordigd door werk van bekende Friese kunstenaars uit de twintigste eeuw. Toch is uit onderzoek gebleken dat ook in de voorgaande periode veel landschappen in Friesland zijn geschilderd. In de collectie van het Fries Museum is onder andere werk van de zeventiende-eeuwse Friese landschapsschilder Jacobus Sibrandi Mancadan (1602-1680) aanwezig: een italianisant die ook enkele schilderijen maakte van het Friese en het Groningse landschap. Ook in de achttiende en negentiende eeuw werden er landschappen geschilderd door Friese kunstenaars. In de twintigste eeuw bleef in Friesland de landschapsschilderkunst van belang, ook toen de eeuwenoude schildergenres elders in Nederland en Europa aan betekenis inboetten.

Aan het begin van de twintigste eeuw gebeurde er in Friesland weinig op het gebied van de ontwikkeling van de beeldende kunst. Dat was een algemeen beeld in Nederland, want buiten enkele grote steden was er weinig kunstonderwijs. Wel werd er driftig gefotografeerd. Het Fries Museum bezit een groot aantal foto's uit het begin van de twintigste eeuw waarop het Friese landschap met dorpen en steden is vastgelegd. Enkele van deze fotografen zijn vanuit artistiek oogpunt gezien noemenswaardig.

Zo fotografeerde Egbert Beitschat (1871-1930) het Friese landschap vanuit de schilderijachtige opvattingen van de romantiek en Gerarda Henrietta Matthijssen (1830-1907) fotografeerde stads- en dorpsgezichten in een persoonlijke stijl, los van de gangbare conventies van die tijd.

Friesland kende in de eerste helft van de twintigste eeuw geen kunstenaars van formaat, die de rol van leermeester konden vervullen. Friese kunstenaars waren aangewezen op kunstcentra in het land. Een aantal kunstenaars vertrok naar Amsterdam of Den Haag, waar ze kennis maakten met het werk van de Haagse School. Evenals veel andere Nederlandse kunstenaars legden zij zich toe op de goed verkoopbare stijl van de Haagse School, wel met Friese onderwerpen, zoals voorstellingen van skûtsjes met bruine zeilen tegen een zilverkleurige achtergrond. De belangrijkste onder hen zijn: Egnatius Ydema (1879-1937), Ype Wenning (1879-1959), Ids Wiersma (1879-1959), Johannes Elsinga (1883-1969) en Andries van der Sloot (1884-1955).

Nieuwe ontwikkelingen in de binnen- en buitenlandse kunst vonden in Friesland weinig navolgers, op enkele schilders na.

Leendert Scheltema (1876-1966) leerde al vroeg Jan Toorop kennen. Toorops impressionistische stijl zien we terug in de landschappen van Scheltema. Tjerk Bottema (1882-1940) woonde jaren in Parijs, waar hij in nauw contact stond met de internationale avant-garde. Hij vervormde zijn uitgangspunt, een landschap met koeien, à la Bart van der Leek tot eenvoudige, heldere vlakken. In Friesland waren veel kunstenaars die je als 'eenling' zou kunnen bestempelen.

Zij namen bepaalde aspecten van moderne stromingen over, maar verwerkten deze invloeden tot een eigen vormtaal. Dit gold voor kunstenaars als Tames Oud (1895-1953), Sierd Geertsma (1896-1985) en Germ de Jong (1886-1967).

Het duurde nog tot halverwege de jaren vijftig van de vorige eeuw voordat het kunstklimaat in Friesland veranderde.

Gerrit Benner (1897-1981) begon vanaf die tijd in grote, vaak stralende kleurvlakken te schilderen. Zijn geabstraheerde Friese landschappen betekenden een enorme impuls voor de schilderkunst in Friesland.

In navolging van Benner ontstond de kunstenaarsgroep 'Yn'e line'. Zij brachten een definitieve breuk met de heersende post-impressionistische landschapsschilderkunst teweeg. De belangrijkste schilders van deze groep zijn Jan Frearks van der Bij (1922) en Klaas Koopmans (1920-2006). Zij maken expressionistisch geschilderde landschappen, waarin behalve invloeden van Benner ook die van De Ploeg en CoBrA herkenbaar zijn.

Niet alleen het expressionisme van CoBrA en Benner vond navolging in Friesland, maar ook de realistische schilderijstijlen. Zo maakte Bouke van der Sloot (1908-1995) gedurende de jaren veertig van de vorige eeuw landschappen die qua stijl te vergelijken waren met het werk van Pyke Koch en Dick Ket, maar die in onderwerp en inhoud totaal verschilden. Het ging Van der Sloot uitsluitend om de nauwkeurige weergave van het landschap.

Pit van Loo (1905-1991) sloot in de jaren zeventig van de vorige eeuw met zijn superrealistische landschappen aan bij het fotorealisme, maar waar deze laatste de foto's direct en natuurgetrouw kopiëren, gebruikte Van Loo slechts delen van zwart-wit foto's om details in te vullen.

Vanaf de jaren zeventig van de vorige eeuw vormden landschappen het uitgangspunt voor diverse conceptuele kunstenaars. De landschappen van Willem van Althuis (1926-2006) zijn niet meer als zodanig herkenbaar. Het zijn abstracte

voorstellingen van grijze en blauwe vlakken waar in het midden nog een vage aanduiding van een horizon te zien is. Hij gebruikte het landschap om de werking van kleur en licht te doorgronden. Harmen Abma (1937-2007) maakte series kleurige schilderijen, waarvan de kleurmenging door rekenkundige reeksen is bepaald. Af en toe keerde hij 'terug' naar het landschapsthema om inspiratie op te doen, zoals in zijn laatste werken. Ramon van der Werken (1948) gebruikt het bos als uitgangspunt voor zijn onderzoek naar de 'chaotische ordening' van de natuur.

In de afgelopen jaren is de collectie van het Fries Museum uitgebreid met landschappen van Henk de Vries (1950) en Tjibbe Hooghiemstra (1957). De Vries experimenteert met verf en vloeibare substanties waarmee hij vage beelden maakt die doen denken aan Waddenlandschappen. Hooghiemstra maakt poëtische tekeningen die refereren naar de natuur.

Recente aanwinsten van onder andere Imogen Stidworthy, Roni Horn, Ad van Denderen, Marine Hugonnier, Tacita Dean en Studer en Van den Berg zijn vernieuwende aanvullingen op dit verzamelthema. Met werk van Van Denderen richten we ons op een meer politieke manier op het begrip identiteit, terwijl Hugonnier een conceptuele vertaling van tijd en ruimte laat zien. Studer en Van den Berg maken met de computer gegenereerde beelden van het landschap. De aankoop van hun werk betekent de introductie van een nieuw gebied in de verzameling. Het werk verhoudt zich tot dat van andere (Friese) kunstenaars in onze collectie zoals Johan van Aken. Deze aankoop plaatst het werk van Van Aken in internationaal perspectief.



# bijlage 5

## friese kunst

In Friesland zijn relatief veel kunstenaars die een zeer nauwe band met de cultuur en natuur van de provincie hebben. Kunst en cultuur in en van Friesland is de spil van het Fries Museum. Het Museum hecht er belang aan om ook moderne en hedendaagse kunst te presenteren. Lang volgden de algemene ontwikkelingen in Friesland niet zozeer de landelijke tendensen, maar borduurden ze voort op opvattingen van kunst als een expressie van een innerlijke drang, of intuïtieve reacties op de omgeving. Een van de oorzaken hiervan was misschien dat het kunstenaarsbestand van Friesland sterk aan het vergrijzen was. De jonge kunstenaars die in Friesland zijn geboren, zijn voor hoger kunstonderwijs afhankelijk van opleidingen elders in het land. Toch komen meer jonge kunstenaars na hun opleiding terug naar Friesland. De exploitatie van de voormalige gevangenis, De Blokhuispoort in Leeuwarden als 'broedplaats' voor talent heeft ertoe geleid dat er meer jonge kunstenaars in Leeuwarden blijven. Daarnaast hebben de ruimte, de voorzieningen en het internet ervoor gezorgd dat zich in de afgelopen periode enkele veelbelovende en toonaangevende ontwerpers in Friesland hebben gevestigd, zoals Claudy Jongstra (ontwerpster) en Nynke Rixt Jukema (architecte).

In Friesland wordt nog steeds veel traditioneel beeldhouwwerk gemaakt in steen, hout of metaal. Ook hier zijn verwijzingen naar bekende voorgangers als Henry Moore, Giacometti of het constructivisme te bespeuren. Deze stand van zaken wijkt naar onze mening niet sterk af van de situatie in andere perifere Nederlandse provincies.

Binnen de hedendaagse schilderkunst in Friesland bestaat de neiging terug te gaan op voorgangers uit de kunstgeschiedenis, van Pyke Koch tot Karel Appel en Gerrit Benner, en van de Romantiek tot het Formalisme

Er is in Friesland een klein aantal kunstenaars werkzaam die de landelijke ontwikkelingen volgen. Zij proberen daarbinnen hun eigen visies vorm te geven.

### **De verzameling**

De basiscollectie Friese moderne kunst van het museum bestaat uit schilderijen, driedimensionale werken, tekeningen en video's. Zoals reeds opgemerkt, is de collectie ontstaan in 1993 uit een samenvoeging van drie collecties, die op een onsamenhangende manier zijn gevormd. In deze collecties

waren rijp en groen aanwezig. Een inventarisatie van de collecties was een van de eerste taken van het Fries Museum om in de relatieve 'chaos' orde aan te brengen. Die orde was noodzakelijk voor het bepalen van de verdere ontwikkeling van de collectie.

Voor het museum was het vanzelfsprekend dat het toekomstige verzamelbeleid gebaseerd moest zijn op de voorhanden zijnde collectie. De ordening ervan hing nauw samen met het vaststellen van de aanwezige kwaliteit van de objecten in de verzameling. Onder kwaliteit wordt verstaan de kwaliteit van het object op zich (de inhoudelijke kwaliteit, de fysieke kwaliteit en de onderlinge relatie), de waarde van een werk in het oeuvre van een kunstenaar, de waarde van het werk in kunsthistorische context en de betekenis voor de collectie van het Fries Museum en waar van toepassing collectie Nederland. Dit vereiste, naast kennis van de kwaliteiten van aparte objecten, inzicht in de algemene kunstgeschiedenis en in de Friese kunst.

Er bestaat in Friesland geen objectieve, wetenschappelijke beschrijving van de ontwikkelingen op het gebied van de moderne kunst. Maar sinds 2008 is er wel een standaardwerk geschreven door Huub Mous. In zijn boek behandelt hij alle belangrijke ontwikkelingen in de moderne Friese beeldende kunst op hoofdlijnen vanuit een brede optiek en verschillende perspectieven (Huub Mous 'De Kleur van Friesland. Beeldende kunst na 1945', 2008, Friese Pers/Noordhoek). In de afgelopen decennia zijn ook ettelijke publicaties verschenen over (groeps)-tentoonstellingen en werk van afzonderlijke kunstenaars. Met de ongeordende collectie enerzijds en de aanwezige informatie anderzijds ging het museum halverwege de jaren negentig van de vorige eeuw aan de slag om de collectie te analyseren en te zoeken naar kernen of lijnen in de collectie die een aanzet zouden kunnen geven tot een gericht verzamelbeleid.

De analyse van de ontwikkelingen in de kunstwereld van Friesland maakte duidelijk dat die niet erg afweken van de nationale ontwikkelingen. Wel vonden deze op het gebied van de eigentijdse kunst hier allemaal wat later plaats. Er was duidelijk een verband tussen de kwaliteit van de kunst en contacten van de maker met andere kunstenaars. Ook

zorgde een goed kunstklimaat voor interessante experimenten. Dit was bijvoorbeeld het geval toen in de jaren rond 1920 vertegenwoordigers van de Dada-beweging in Drachten neerstreken en in de jaren zeventig en tachtig van de vorige eeuw kunstenaars uit de rest van het land (en daarbuiten) in de provincie goedkope werkruimte vonden. Gebrek aan opleidingen en financiële middelen waren er vaak de oorzaak van dat veel kunstenaars buiten de officiële opleidingen om gingen schilderen. Het landschap was een favoriet onderwerp voor deze groep, omdat het volop aanwezig was.

Bij het onderzoek naar kernpunten in de collectie bleek dat de ontwikkelingen in de beeldende kunst van Friesland grotendeels terug te vinden zijn in de collectie. Het accent lag vooral op schilderkunst en werk op papier. Registraties van performances, acties en andere eenmalige kunstuitingen ontbraken nagenoeg volledig, evenals fotografie en video en de collectie bevatte slechts enkele driedimensionale werken. Binnen de collectie vertoonden de werken onderling een groot verschil in kwaliteit. Van de kunstenaars die kwalitatief goed werk maakten, sloot het merendeel aan bij internationale ontwikkelingen. Sommigen mixten elementen uit de Friese context met kenmerken van bijvoorbeeld de Haagse School, of de schilderijstijl van één bepaalde kunstenaar. Een aantal volgde de avant-garde op de voet en probeerde zelf vernieuwend te zijn, maar slechts een enkeling droeg echt bij aan de ontwikkelingen in de eigentijdse kunst. Thijs Rinsema ontwikkelde een geometrisch abstracte stijl onder invloed van Theo van Doesburg, Gerrit Benner vertaalde zijn affiniteit met de CoBrA beweging in oorspronkelijke expressionistische schilderijen, Sjoerd de Vries ontwikkelde een geheel eigen stijl en Harmen Abma kwam via de materieschilderkunst uit bij op reeksen gebaseerde abstracte schilderijen, waarbij hij gebruik maakte van primaire kleuren, wit en zwart. In de collectie waren opvallend veel landschapsschilderijen aanwezig. Maar de meeste kunstenaars beoefenden meerdere thema's of stijlen.

#### **Het verzamel- en aankoopbeleid sinds 1993**

Het museum wilde bij het opstellen van haar verzamelbeleid voor Friese kunst, in 1993, geen kunstmatige thematisering aanbrengen in deze brede collectie. Die moest ook in de toekomst een afspiegeling zijn van wat er in Friesland aan kwalitatief goede kunst gemaakt is en wordt. Daarbij was en is het enige belangrijke criterium de artistieke, inhoudelijke en beeldende kwaliteit van het werk. Het aanbrengen van enkele lijnen, gebaseerd op een periodisering binnen de collectie, vormde hierbij een zinnig houvast. De eerste lijn die gevolgd wordt is de groep van Friese kunstenaars die reeds zijn overleden. Hun werk is te relateren aan stromingen en stijlen uit de moderne kunst. De tweede lijn wordt gevormd door een aantal levende toonaangevende Friese kunstenaars. Zij hebben laten zien dat er een constante kwaliteit in hun werk

aanwezig is. De derde lijn is die van de jongere Friese kunstenaars. Op grond van deze verzamellijnen is nu een basiscollectie gevormd.

#### **Werk van overleden en voor de (Friese) kunstgeschiedenis belangrijke kunstenaars**

De eerste lijn die het Fries Museum volgt, is kunst uit een periode die achter ons ligt. Het gaat om werk van overleden en voor de (Friese) kunstgeschiedenis belangrijke kunstenaars. Het bevat werk in de sfeer van de Haagse School en de Europese avant-garde bewegingen. De goed verkoopbare stijl van de Haagse School werd door veel Friese schilders 'geleend'. Zij voegden aan het kenmerkende vaalgrize kleurenpalet Friese onderwerpen toe, zoals voorstellingen van skûtsjes met bruine zeilen tegen een zilverkleurige achtergrond. De belangrijkste onder hen zijn: Egnatius Ydema (1879-1937), Ype Wenning (1879-1959), Ids Wiersma (1879-1959), Johannes Elsinga (1883-1969) en Andries van der Sloot (1884-1955).

Belangrijke stromingen en stijlen die zich in Europa voordeden, werden door Friese kunstenaars gesignaleerd en opgepikt. De uit Drachten afkomstige kunstenaar Thijs Rinsema (1877-1947) ontmoette Theo van Doesburg tijdens WO I. Onder invloed van Van Doesburg ontwikkelde Rinsema een eigen constructivistisch georiënteerde stijl waarin abstractie en figuratie samenkwamen. Jan Mankes (1889-1920), die lange tijd in Friesland woonde, maakte verschillende zelfportretten. Het Fries Museum bezit er enkele, waarin Mankes het 'zuiver geestelijke' probeerde uit te drukken. Dit was een streven dat de Symbolisten zich ten doel stelden. Piet van der Hem (1885-1961) verbleef langere tijd in Parijs, waar hij er bijna in slaagde een volledig abstracte vorm van schilderen te realiseren. Maar hij kon zich niet losmaken van de figuratie. Van der Hem werd later een specialist in de portretkunst. Dit zijn de belangrijkste redenen voor het Fries Museum om zijn werk te verzamelen. Ook Tjerk Bottema (1882-1940) woonde jaren in Parijs, waar hij in nauw contact stond met de internationale avant-garde. Hij vervormde zijn uitgangspunt, een landschap met koeien, à la Bart van der Leek tot eenvoudige, heldere vlakken. Jeanne Bieruma Oosting (1898-1994) hoort ook thuis in het rijtje kunstenaars dat naar Parijs afreisde. Zij is vooral bekend geworden door haar grafiek, maar het museum bezit ook enkele schilderijen en aquarellen van haar. Leendert Scheltema (1876-1966) leerde al vroeg Jan Toorop kennen. Toorops impressionistische stijl zien we terug in de landschappen van Scheltema. Ook expressionistische tendensen zijn te vinden in het werk van aan Friesland gerelateerde kunstenaars, zoals in de landschappen van Sierd Geertsma (1896-1985) en Germ de Jong (1886-1967). De van oorsprong Friese schilder Tames

Oud (1895-1953) verwerkte de invloeden uit zijn Belgische omgeving in zijn schilderijen en tekeningen. Bij hem zien we de kleuren en dikke lijnen van Constant Permeke (1886-1952) terug.

Er waren meer Belgen die invloed hadden op Friese kunstenaars, zoals Gustav de Smet op Bouke van der Sloot (1908-1995). Van der Sloot maakte gedurende de jaren '40 echter ook portretten en landschappen die qua stijl te vergelijken waren met het werk van Pyke Koch en Dick Ket. Dit werk verschilde in onderwerp en inhoud totaal van dat van zijn voorbeelden. Het ging Van der Sloot uitsluitend om de nauwkeurige weergave van het landschap.

Ook Gerrit Benner (1897-1981) keek aanvankelijk naar werk van Constant Permeke en Gustav de Smet. Hij ruilde het sombere palet echter al snel in voor een kleurrijke beeldtaal geïnspireerd op dat van Hendrik Werkman (1882-1945). Niet veel later leerde hij Karel Appel kennen wat uitmondde in een vriendschap. Benner had niet alleen nauwe contacten met Karel Appel maar met de gehele CoBrA-beweging. Benner begon vanaf het midden van de jaren vijftig van de vorige eeuw in grote, vaak stralende kleurvlakken te schilderen. Zijn geabstraheerde Friese landschappen betekenden een enorme impuls voor de schilderkunst in Friesland en daarbuiten.

In navolging van Benner ontstond in het begin van de jaren vijftig van de vorige eeuw de kunstenaarsgroep 'Yn'e line'. Zij brachten een definitieve breuk met de in Friesland heersende post-impressionistische landschapsschilderkunst teweeg. Een van de belangrijkste schilders van deze groep is Jan Frearks van der Bij (1922-2013). Hij maakt expressionistisch geschilderde landschappen, waarin behalve invloeden van Benner ook die van De Ploeg en CoBrA herkenbaar zijn. Niet alleen het expressionisme van CoBrA en Benner vond navolging in Friesland, maar ook de realistische schilderstijlen. Pit van Loo (1905-1991) sloot in de jaren zeventig van de vorige eeuw met zijn superrealistische landschappen aan bij het fotorealisme, maar waar deze laatste de foto's direct en natuurgetrouw kopiëren, gebruikte Van Loo slechts delen van zwart-wit foto's om details in te vullen. Het werk van Geertje van Oudheusden (1943-2008), ligt in dezelfde lijn. Ook zij schilderde naar de werkelijkheid maar op een hele koele, formele manier, die juist daardoor en door de onderwerpskeuze heel persoonlijk kon zijn.

Vanaf de jaren zeventig van de vorige eeuw vormden landschappen het uitgangspunt voor diverse conceptuele kunstenaars. De landschappen van Willem van Althuis (1926-2006) zijn niet meer als zodanig herkenbaar. Het zijn abstracte voorstellingen van grijze en blauwe vlakken, waar in het midden nog een vage aanduiding van een horizon te zien is. Hij gebruikt het landschap om de werking van kleur en licht te doorgronden. Harmen Abma (1937-2007) maakt series kleurige schilderijen, waarvan de kleurmenging door rekenkundige reeksen

is bepaald. Af en toe keerde hij 'terug' naar het landschapsthema om inspiratie op te doen, zoals in zijn laatste werken. Van alle hierboven genoemde kunstenaars heeft het Fries Museum meerdere werken in de collectie.

### ***Levende toonaangevende Friese kunstenaars: gevestigde namen***

Een tweede groep kunstenaars beschouwt het museum als toonaangevend. Zij worden door het museum gevolgd, zoals Sjoerd de Vries (1941), Trijnie van der Wal (1941), Ramon van de Werken (1948), Tjibbe Hooghiemstra (1957), Groenewoud/Buy (1958, 1957), Johan van Aken (1948), Milly Betten (1964) en B.C. Epker (1968).

Een hoogtepunt uit onze collectie vormen de portretten van schrijvers, burgemeesters en markante figuren uit Friesland die Sjoerd de Vries vanaf het eind van de jaren zestig van de vorige eeuw maakte. Ze vallen op door de nadruk op karakteristieken in het gezicht en de techniek die De Vries zelf ontwikkelde.

Ramon van de Werken heeft het bos als uitgangspunt gekozen voor zijn onderzoek naar de 'chaotische ordening' van de natuur. Sinds enkele jaren gebruikt hij digitale middelen in het schilderkunstige proces. Het schilderen, digitaliseren, bewerken en vervolgens weer naschilderen van die digitale beelden maakt daar onderdeel van uit.

Het monteren en demonteren van (persoonlijke) beelden en materialen kenmerkt de werkwijze van Trijnie van der Wal. Door het gebruik van eigen foto's gemaakt tijdens reizen of in haar directe omgeving, is het werk doorspekt met autobiografische elementen. Haar manier van werken is enorm arbeidsintensief en leidt tot kunstwerken die een feest om naar te kijken zijn.

Tjibbe Hooghiemstra vertaalt zijn indrukken van natuur en landschap in vlotte schetsen. Ook maakt hij gebruik van fotografie voor het vastleggen van het landschap in dromerige beelden.

Johan van Aken begon eind jaren zeventig van de vorige eeuw in de stijl van het constructivisme het Friese landschap weer te geven. Ruim twintig jaar later maakt hij een vergelijkbare vertaling van het landschap in videoanimaties. Door gebruik te maken van het medium video is het mogelijk de klassieke definitie van schilderkunst als samenspel van licht, ruimte en kleur met de dimensie tijd uit te breiden. En door gebruik te maken van de digitale bewerking was het voor hem mogelijk weer terug te keren als klassieke, constructivistische schilder die de schilderkunstige ruimte en de tijd naar zijn hand zet.

Milly Betten kijkt op een vergelijkbare manier naar het landschap als conceptuele kunstenaars dat in de jaren zeventig en tachtig van de vorige eeuw deden. Haar analytische studies roepen de weidsheid en sfeer van het Friese landschap

op zonder ook maar ergens in het schilderij een verwijzing te vinden.

B.C. Epker bouwt met zijn tekeningen en grafiek aan een privé universum, waar zijn eigen regels en wetten gelden. Verschillende tijden en werelden lopen door elkaar heen, bestaan naast elkaar. Sommige figuren lijken rechtstreeks uit het alledaags leven het bizarre universum van B.C. Epker in gestapt.

### **Friese kunstenaars: De voorhoede**

Het derde tijdvak beslaat de eigen tijd. Hier gaat het om werk van meest jonge eigentijdse kunstenaars en ontwerpers, zoals Wynolt Visser (1981), Jantien Jongsma (1965), Pedro Bakker (1952), Claudy Jongstra (1963), Elma Alkema (1966), Tryntsje Nauta (1981) en een aantal pas afgestudeerde kunstenaars zoals Lotte Middendorp (1986). Deze kunstenaars vormen de voorhoede van de Friese en vaak ook Nederlandse kunst zoals Claudy Jongstra. Zij hebben zich niet alleen in de provincie bewezen maar ook bekendheid verworven voorbij de grenzen van Friesland.

Evenals bij de andere twee groepen geldt ook bij de hedendaagse kunst dat het belangrijkste aankoopcriterium de kwaliteit van het werk is. Maar meer dan bij de overleden en toonaangevende Friese kunstenaars speelt bij deze groep ook mee de eigen visie die aan het werk ten grondslag ligt en de rol die het werk speelt in de ontwikkeling van het oeuvre. Dit heeft alles te maken met de opvatting dat de kwaliteit van de hedendaagse kunst niet afhankelijk is van het gebied waarin het ontstaat.

Een persoonlijke visie op haar geschiedenis en omgeving komt naar voren in het werk van Jantien Jongsma. Haar collages en schilderijen zijn als landkaarten. Als een lappendeken strekken haar landschappen zich uit. Jongsma werkt aan een serie waarin haar reis langs (Friese) dorpen en steden in Nederland aan bod komt. Ze noemt het zelf ook wel een alternatieve Elfstedentocht. Plekken waar ze heeft geleefd, avonturen heeft beleefd, dagelijks langs kwam of waaraan ze een bijzondere herinnering koestert. De reeks zal uiteindelijk eindigen in Amsterdam, omdat ze daar nu woont.

Claudy Jongstra studeerde modevormgeving aan de Hogeschool voor de Kunsten in Utrecht. Zij gebruikt in haar werk het wol van de Drentse heideschape waarvan zij er ongeveer 200 bezit. De wol vervilt ze zelf voor haar stoffen. Voor het kleuren van de stoffen gebruikt ze pigmenten uit bloemen en planten uit haar eigen heemtuin.

Elma Alkema volgde haar kunstopleiding aan Academie Minerva in Groningen en het National College of Art and Design in Dublin. Zij maakt gedetailleerde tekeningen van haar omgeving gecombineerd met droombeelden en abstracte kleurvlakken. Soms zie je een kleurenwaas of een gekleurde ring rondom een huis, dier of personage. Deze

vormen geven een geestelijke inhoud weer, een gemoedstoestand, een aura zoals een verentooi of een totempaal dit ook doet. De kleuren staan symbool voor Alkema's binnenwereld. Lotte Middendorp studeerde een aantal jaren geleden af aan Academie Minerva in Groningen en werkt sindsdien als filmmaakster in Friesland. Ze is een van de weinigen in de provincie die met film werkt en daarmee op een hoogstpersoonlijke en poëtische manier haar relatie met de natuur, haar familie en geschiedenis verbeeldt.

Pedro Bakker is zich zeer bewust van de invloed van één persoon op zijn omgeving, de wereld. Met zijn tekeningen toont hij een sterk politiek bewustzijn dat zich vertaalt in complexe tekeningen. Zijn blik op de wereld en de (Friese) geschiedenis verwerkt hij in metersgrote tekeningen.

Met andere woorden: het Fries Museum koopt werk van kunstenaars die er blijk van geven zich te vernieuwen en te ontwikkelen om zo op termijn een representatief overzicht van een oeuvre of de sleutelstukken uit een belangrijke periode te kunnen tonen.

### **Aankoopbeleid Friese moderne en hedendaagse kunst**

Het aankoopbeleid voor de Friese moderne en hedendaagse kunst voor de komende periode gaat voort op de ingeslagen weg. De drie verzamellijnen, de overleden Friese kunstenaars, de levende toonaangevende Friese kunstenaars en jonge Friese kunstenaars, vormen een werkbare onderverdeling van de collectie en bieden alle ruimte voor zinvolle aanvullingen en uitbreidingen.

Dit wil niet zeggen dat het Fries Museum nu geen goed beeld van de Friese kunst kan geven, maar er zijn nog steeds belangrijke stukken die een wezenlijke bijdrage aan de collectie kunnen leveren.

Binnen de groep van overleden kunstenaars hebben enkele kunstenaars nog steeds onze bijzondere aandacht. Dat geldt met name voor Gerrit Benner. Hoewel het museum inmiddels een behoorlijk aantal werken van Benner in de verzameling heeft, blijven er stukken die een waardevolle aanvulling op de aanwezige werken zouden kunnen vormen. Dit geldt met name voor schilderijen uit de periode rond de jaren vijftig en zeventig van de vorige eeuw. We zijn dan ook verheugd dat we in 2014 een schilderij konden aankopen uit de late jaren vijftig. *Compositie met Rood* (1959), vertegenwoordigt een korte periode waarin Benner laag over laag schildert tot de verf centimeters dik op het doek ligt. Het is het eerste schilderij uit die periode in de collectie van het Fries Museum.

Ook van Jan Mankes zou het museum nog graag meer schilderijen aan zijn collectie toevoegen. Het museum houdt zich dan ook actief op de hoogte van wat er op de kunstmarkt verschijnt. Het museum concentreert zich bij deze groep niet alleen op de aankopen, maar ook op eventuele verzamelaars

die hun werk aan het museum in bruikleen willen geven. Uiteraard vindt hier afstemming plaats met onder andere museum Belvédère.

Voor de tweede verzamellijn, die van de oudere toonaangevende kunstenaars, geldt ook in de komende tijd dat wij hen blijven volgen en proberen om sleutelstukken te verwerven. Daarbij is wel van belang dat dit werk zich verder ontwikkelt en vernieuwt. Kunstenaars van wie wij de ontwikkelingen volgen zijn Tjibbe Hooghiemstra, B.C. Epker, Sjoerd de Vries (oudere portretten) en Ramon van der Werken. Maar het ligt ook in de bedoeling om het 'gat' van de jaren zeventig en tachtig van de vorige eeuw nader te onderzoeken en eventueel in te vullen. Enkele jaren geleden kocht het museum een representatieve selectie uit het werk van de onlangs overleden kunstenaar Geert Duintjer. Op dit moment wordt zijn archief in kaart gebracht. Het Fries Museum is hier bij betrokken. Hij was onder andere in de jaren tachtig van de vorige eeuw in het Fries Museum te zien met enkele performances.

De hedendaagse Friese kunst zal ook in de komende periode worden gevolgd. Het is met name voor deze verzamellijn moeilijk om aankomende talenten in Friesland te vinden, omdat er in deze provincie weinig nieuwe jonge kunstenaars zijn. Hoewel er een popacademie en enkele artistieke opleidingen in het hoger beroepsonderwijs gevolgd kunnen worden, blijven de jongeren maar zelden in de provincie. Een gunstige uitzondering hierop vormen kunstenaars als Lotte Middendorp, Elma Alkema en Tryntsje Nauta maar ook Wynolt Visser en Martin Brandsma en nog enkele anderen. Het Fries Museum probeert ze op te sporen en koopt hun werk eventueel aan. Daartoe informeert het museum zich op verschillende manieren. Van Keunstwurk krijgt het museum een bericht wanneer nieuwe kunstenaars zich bij hen laten inschrijven. Er worden galleries, kunstenaarsinitiatieven, ateliers en tentoonstellingen bezocht.

De Provincie Friesland vat het begrip Friese kunst op als kunst die gemaakt wordt in Friesland door in Friesland wonende kunstenaars. In de afgelopen jaren was de Provincie Friesland bereid om incidenteel akkoord te gaan met aankopen van oorspronkelijk Friese kunstenaars, die niet langer in de provincie woonachtig zijn. Zo kon de kunstmatige scheiding tussen Friese en niet-Friese kunstenaars in de collecties worden overbrugd. Zo is werk aangekocht van Marnix Goossens, A.P.Komen/Karen Murphy, Robert Zandvliet en Christien Meindertsma, Pietsjanke Fokkema, Laurence Aëgerter en Jantien Jongsma.



# bijlage 6

## moderne grafiek

In 1996 werd de bestaande verzameling uitgebreid met het bruikleen van de collectie van de particuliere verzamelaars Knecht-Drenth. Het betreft een schenking aan de Provincie Friesland onder voorwaarde dat de provincie het in bruikleen geeft aan het Fries Museum. Aan dit bruikleen is een aankoopfonds gekoppeld waaruit elk jaar, afhankelijk van de aandelenmarkt en rentestanden, een bedrag voor de aankoop van grafiek beschikbaar komt.

De verzameling bestaat uit ongeveer 4.250 bladen. Het echtpaar probeerde een overzicht aan te leggen van de belangrijkste grafische kunstenaars in de landen in Europa. Met de verwerving van deze verzameling is beoogd om de kunsthistorische ontwikkelingen in Europa in de 20ste eeuw te kunnen tonen. Het bleek moeilijk om een verbinding te leggen tussen de gestaag groeiende collectie moderne kunst en de grafiek in de collectie Knecht-Drenth. Als schakel tussen deze beide collecties is in 1998 met de aankoopgelden uit het fonds Knecht-Drenth de collectie Brattinga gekocht. Het betreft de verzameling van steendrukker Rento Brattinga. Van ieder blad dat hij drukte en nog zal drukken, wordt een exemplaar aan de collectie toegevoegd. De verzameling bestaat momenteel uit ongeveer 2.000 bladen van Nederlandse kunstenaars, zoals Erik Andriessse, Ko Aarts, Carel Visser, Bas Meerman. Door deze aankoop bezit het Fries Museum het bijna complete grafische oeuvre van onder andere Fons Haagsmans, Roy Villevoeye en Armando. De collectie groeit nog steeds. Met deze laatste aankoop had het Fries Museum weliswaar de beschikking over een enorme collectie, maar in de praktijk bleef de grafiek tamelijk onzichtbaar. In 2001 is als doelstelling en ambitie geformuleerd dat de collectie hedendaagse grafiek van het Fries Museum een flankerende functie moet krijgen ten opzichte van het vigerende tentoonstellingsbeleid en aankoopbeleid van het Fries Museum op het gebied van de hedendaagse beeldende kunst.

Met de grafiek kan het museum de internationale context van de hedendaagse kunst tonen. Om de ambitie van een internationale context te realiseren is er in 2002 voor gekozen om enkele zwaarwegende lacunes op te vullen. Van 2002 tot 2005 is een klein, maar representatief overzicht van drie belangrijke kunstenaars aangelegd, die voor verschillende opvattingen in de beeldende kunst staan.

Er is gekozen voor drie algemene categorieën. In de eerste categorie ligt het zwaartepunt op de wederzijdse invloeden tussen

schilderkunst en fotografie. Als wegbereider is Gerhard Richter belangrijk. Gerhard Richter (Dresden, 1932) kan zonder meer beschouwd worden als één van de grootste en meest invloedrijke schilders van de tweede helft van de twintigste eeuw.

In de tweede categorie ligt het accent op de tekenkunst, waarin het persoonlijke handschrift in dienst staat van een conceptuele basishouding en de persoonlijke ervaring en geschiedenis van de kunstenaar. Hiervoor is Louise Bourgeois (Parijs, 1911) uitgekozen. Door haar aandacht voor het lichamelijke, haar anti-formalistische verwerking van ongebruikelijke materialen als latex en haar extreme en vaak pijnlijk scherpe waarnemingsvermogen voor onverwerkt psychisch materiaal, is ze het lichtend voorbeeld geworden voor veel vrouwelijke kunstenaars.

In de derde categorie staat de omgang met de media (film, televisie en fotografie) centraal en het vermogen om verhalende kunst te maken. Als voorloper wordt hier John Baldessari uitgelicht. John Baldessari (National City, 1931) geldt als één van de wegbereiders van de conceptuele kunst en wordt algemeen gezien als aartsvader van de hedendaagse fotocollage. Zijn open en bijna wetenschappelijke houding (vergelijkbaar met Richter) en zijn kritiek op zijn eigen generatie heeft hem tot een groot en invloedrijk leraar gemaakt.

De gekozen kunstenaars, Richter, Bourgeois en Baldessari, vertegenwoordigen niet alleen een formele categorie. Ze vertegenwoordigen ook een artistieke houding, die aan de basis ligt van veel hedendaagse kunstenaars, onder andere van kunstenaars die het Fries Museum verzamelt.

In 2007 is geconstateerd dat de collectie Knecht-Drenth nog steeds niet aan de 'eisen van deze tijd' beantwoordt; eisen die in principe samenvallen met de voorwaarden van onze mediacultuur. Deze cultuur wordt in hoge mate bepaald door "The return of the real" om Hal Fosters gelijknamige boek uit 1996 te parafaseren. De werkelijkheid van de multiple in de vorm van ready-mades, of in de vorm van handmatig geproduceerde driedimensionale objecten in oplage, en de werkelijkheid van de foto en het fotografische, verwijzen niet alleen naar de genoemde mediacultuur, maar zijn ook in staat deze alledaagse realiteit te ontrafelen en te ontleden. Een realiteit die steeds meer doordrongen wordt van technologie en digitalisering. De ingeslagen weg blijven we volgen. Met aanwinsten van Imogen Stidworthy, Studer en Van den Berg en Ksenia Galiaeva leggen we bovendien relaties met andere collectie onderde-

len en thema's. Dergelijke aankopen verbinden verschillende collectie onderdelen en -thema's en fungeren als een internationale context voor de collectie. Zo kunnen we een specifieke plek innemen in - en bijdragen aan - collectie Nederland.

# bijlage 7

## tentoonstellingen 2014 en 2015

### **Moderne en hedendaagse kunst en design**

#### **Vissers - Kadir van Lohuizen**

11 april 2015 tot en met 30 augustus 2015

Met onregelmatige tussenpozen geven de Leeuwarder Courant en het Fries Museum opdracht aan een gerenommeerde fotograaf om zijn of haar visie op Friesland te geven. Deze keer krijgt Kadir van Lohuizen de opdracht. Kadir heeft talrijke reportages in verre buitenlanden gemaakt en kijkt nu met ogen die de hele wereld hebben gezien naar Friesland. Het thema is het wad en zijn vissers.

#### **Dicht op de huid - De schenking van Willem van Zoetendaal**

11 april 2015 tot en met 30 augustus 2015

*Dicht op de huid* is een selectie uit ruim honderd foto's die voormalig galeriehouder en uitgever Willem van Zoetendaal aan het Fries Museum schonk. Zijn veelzijdige en omvangrijke carrière wordt gekarakteriseerd door grafische vormgeving en fotografie. Eerder kocht het Fries Museum enkele werken aan via Van Zoetendaal. De verzamelaar doet een deel van zijn collectie van de hand mede vanwege de verwantschap met de collectie van het Fries Museum.

#### **Horizonnen - Kunst in een veranderend Friesland**

11 april 2015 tot en met 14 februari 2016

De derde verdieping van het nieuwe museum krijgt daglicht door het dak, prachtig voor moderne en hedendaagse kunst. De tentoonstelling *Horizonnen* laat aan de hand van kunst zien hoe mensen hun horizon steeds willen verbreden. Letterlijk, maar ook in mentaal opzicht. Aan de hand van schilderijen, foto's, installaties en videowerken maak je een reis door Friesland. Van de natuur naar het dorp, van de stad naar de mensen zelf, en uiteindelijk naar de toekomst.

#### **Ferhaal fan Fryslân**

13 september 2013 tot en met 31 december 2019

*Ferhaal fan Fryslân* op de eerste verdieping is de verrassende kennismaking met Friesland en de Friezen. Hoe is Friesland ontstaan en wat is typisch Fries? Ontdek hoe dichters, kunstenaars, zangers en filmmakers Friesland door de jaren heen in beeld hebben gebracht. De tentoonstelling geeft antwoord op vragen als: zijn er in de middeleeuwen echt Friese konin-

gen geweest en hoe Fries zijn de Friese koeien? Wat deden de Vikingen in Friesland? Wat moest Grutte Pier met zo'n enorm zwaard? En waarom is het kleine Sloten wel een stad en Drachten niet?

#### **De hindelooper kamer**

13 september 2013 tot en met 31 december 2015

De Hindelooper kamer is een fenomeen. De unieke Hindelooper wooncultuur trekt al eeuwenlang belangstelling uit binnen- en buitenland. De spraakmakende Duitse multimedial kunstenaar John Bock (1965) liet zich inspireren door de Hindelooper kamer. Hij fantaseert over een liefdesgeschiedenis die totaal uit de hand loopt ...

#### **Herbarium cataplasma**

21 maart 2015 tot en met 10 mei 2015

Beelden van tsunami's, bombardementen in Gaza, *ground zero* in New York, ontbossing en kernexplosies met verschillende blaadjes, takjes en bloemen erop. Vorig jaar realiseerde Laurence Aëgerter in opdracht van de Gemeente Leeuwarden een *community art project* voor de Oldegalileën-Bloemenbuurt: *Herbarium Cataplasma*. Met de wijkbewoners legde zij een tuin met geneeskrachtige kruiden aan die ze gebruikte om een symbolische heling uit te voeren op rampbeelden. In de tentoonstelling met de gelijknamige titel zie je de resultaten van dit bijzondere project.

#### **New Horizons- de kunst achter games**

21 november 2014 tot en met 22 maart 2015

Met de internationale tentoonstelling *New Horizons: de kunst achter games* laten het Fries Museum en het Next-Gen Art Event de wisselwerking tussen traditionele kunst en game art zien. Deze cross-overs leveren spannende kunst en bijzondere games op. Game artists laten zich, soms onbewust, beïnvloeden door kunststromingen als het symbolisme, de romantiek en het surrealisme. Zo vinden bijvoorbeeld de beeldtaal van games als Echochrome. Hedendaagse kunstenaars als Harun Farocki, Studer en Van den Berg, Cory Arcangel en Jennifer Steinkamp laten zich op hun beurt weer inspireren door videogames. Een dertigtal projecties, prints, installaties, games en films neemt je mee naar een andere dimensie.

### **Farmers and Ranchers**

21 november 2014 tot en met 10 mei 2015

De tentoonstelling toont een film en fotoseries gemaakt met jongeren uit Colorado en Friesland. Ze leven op een ranch of melkveebedrijf en willen in de voetstappen van hun (groot) ouders treden. Voor dit project vlogen ze over de oceaan en tonen tijdens boerderijbezoeken hun kennis en bedrijf. Ze brengen met de kunstenaar Wapke Feenstra (Myvillages) hun landschap in beeld.

### **Gerrit Benner**

4 oktober 2014 tot en met 1 maart 2015

Museum Belvédère in Heerenveen-Oranjewoud en het Fries Museum in Leeuwarden presenteerden Gerrit Benner in een tentoonstellingstweeluis. Het Fries Museum legt het accent op zijn vroege sprookjesachtige werk. Museum Belvédère toont zijn latere geabstraheerde landschappen en paarden. De unieke samenwerking tussen beide musea levert het meest complete overzicht op van Benners werk van de afgelopen decennia. Bij de tentoonstellingen verschijnt een rijk geïllustreerde monografie.

### **Noorderlicht - An Ocean of Possibilities**

31 augustus 2014 tot en met 26 oktober 2014

De internationale fotomanifestatie Noorderlicht is hét festival voor wie van fotografie houdt. Als ode aan het werk van de Friese schrijver Jan Slauerhoff, is de manifestatie in het Fries Museum dit jaar gewijd aan mensen die uit onvrede met de status quo actief op zoek gaan naar alternatieven. *An Ocean of Possibilities* brengt fotografen bijeen die deze alternatieven in kaart brengen.

### **Aanwinsten hedendaagse kunst**

27 juni 2014 tot en met 17 augustus 2014

Een selectie uit recent aangekochte kunstwerken. Deze werken sluiten aan op verzamelthema's die het Fries Museum hanteert: identiteit en landschap. Schilderijen van Christiaan Kuitwaard, video's van Lotte Middendorp en Johan van Aken, prenten van Albert van Westing, fotografie van Dolph Kessler en Ksenia Galiaeva en via echografie tot stand gekomen werken van de Engelse Imogen Stidworthy.

### **Zilveren Herinneringen**

29 mei 2014 tot en met 17 augustus 2014

Uniek, van hoogwaardige kwaliteit en vaak prachtig gedetailleerd. Dat is Fries zilver. Gelukkig waren Friezen zuinig op hun zilver, want daarom heeft Friesland nu zo'n omvangrijke en bijzondere collectie. De stukken zijn niet alleen kostbaar, maar zijn ook drager van persoonlijke verhalen en drager van de Friese cultuurgeschiedenis. De geboortelepels van heit, de avondmaalsbekers in het kleine kerkje op de terp en het oorrij-

zer van oerbeppe, het zijn dierbare herinneringen, verbonden met mensen en momenten.

### **Bennerprijs**

7 februari 2014 tot en met 11 mei 2014

Fotografe Tryntsje Nauta is de winnaar van de GERRIT BENNER Prijs 2013. De provincie Fryslân kent haar de tweejaarlijkse prijs toe als waardering voor de sterke ontwikkeling die haar werk heeft doorgemaakt. Nauta startte haar loopbaan met sociaal bewogen portretten. Inmiddels onderzoekt ze de identiteit van Friesland en de Friezen met sterk conceptueel werk.

### **Martine Stig: Ante**

13 september 2013 tot en met 16 november 2014

Samen op de schoolfoto. Een spannend moment. Martine Stig (1972) keek stiekem mee en fotografeerde tieners die op de schoolfoto gingen. Puur en echt. In Rusland en China, maar ook gewoon in Friesland. Je ziet hoe jongeren waar ook ter wereld allemaal dromen van de dingen die komen.

### **Muse**

13 september 2013 tot en met 26 januari 2014

Tweehonderd kunstenaars streden bij Omrop Fryslân om de titel Beste Amateurkunstenaar van Friesland 2013. Winnares Petra Weijnsfeld kreeg als beloning een expositie in het Fries Museum.

Inclusief de Oranjekoeken van Tryntsje Nauta, die het kijkerspubliek uitkoos als nieuwe aankoop.

### **Guido van Driel: Om mekaar in Dokkum**

13 september 2013 tot en met 5 januari 2014

Striptekenaar Guido van Driel (1962) maakte voor het gemeentehuis van Dongeradeel de gevelversiering en een stripboek. Hij onderzoekt de identiteit van de streek. Centraal staan een Dokkumer crimineel uit Amsterdam en een asielzoeker. Bekijk 'De wederopstanding van een klootzak', de verfilming van het stripboek uit 2013.

### **Tryntsje Nauta: dorp achter tralies**

13 september 2013 tot en met 19 januari 2014

Dieven, drughandelaars en moordenaars. In de gevangenis van Leeuwarden zitten 248 mannen voor de meest uiteenlopende delicten. Fotografe Tryntsje Nauta (1981) portretteerde een aantal gevangenen in De Marwei voor het boek 'Dorp achter tralies' van schrijver Auke Zeldenrust.

### **Osterholt & Uitentuis: Weest geen knecht der mensen**

13 september 2013 tot en met 11 mei 2014

Het kunstenaarsduo Osterholt & Uitentuis reisde in het kader van *Horizonnen* af naar Paraguay. Daar bestudeerden zij de gespannen verhouding tussen de mennonieten (een geloofs-

richting die oorspronkelijk uit Friesland komt) en de inheemse Ayoreo indianen. Het leverde een kunstwerk op voor het Fries Museum.

### **Claudy Jongstra: Vilt in gebouwen**

13 september 2013 tot en met 11 mei 2014

Claudy Jongstra krijgt wereldwijd opdrachten voor haar wandkleden. Vaak op prestigieuze locaties zoals het Catshuis, de Barnes Foundation (Philadelphia) en Queen Mary University (Londen). Naast foto's van deze opdrachten, kun je als bezoeker een cilindervormige installatie betreden. Ervaar hoe het is om door vilt omgeven te worden.

### **Overige tentoonstellingen**

#### **Goud - gevonden schatten uit de middeleeuwen**

6 juni 2015 tot en met 3 januari 2016

Het Fries Museum in Leeuwarden presenteert *Goud - Gevonden schatten uit de middeleeuwen*. De tentoonstelling neemt je mee naar de schatkamers van het vroegmiddeleeuwse Friesland. Met fonkelende sieraden, glinsterende munten en ander blinkend goud, opgegraven uit de Friese terpen. De prachtige voorwerpen en hun verrassende details getuigen van de rijkdom, macht en status van de Friezen. Hoogtepunten zijn de goudschat van Dronrijp, de fibula van Wijnaldum en een uniek gespschildje dat voor het eerst getoond wordt. Bovendien komt de beroemde schat van Wieuwerd tijdelijk weer terug op Friese bodem. Het goud der Friezen fonkelt als nooit tevoren.

#### **Oog in oog met de dame uit de terp**

6 juni 2015 tot en met 3 januari 2016

De terpen zijn de schatkamers van het oude Friesland. Een van de meest bijzondere vondsten uit de terpen is het graf van een vrouw uit de 7de eeuw. Het Fries Museum geeft deze dame een gezicht: het eerste Friese gezicht.

#### **Schatten op de schop**

6 juni 2015 tot en met 3 januari 2016

Het aangezicht van Friesland verandert continu. Dat is goed te volgen in tienduizenden historische prenten, tekeningen en foto's van het Friese landschap die het Fries Museum bewaart. Een steeds wisselende selectie daarvan, aangevuld met digitale projecties, zie je in de zaal *Topografische Atlas*.

#### **Fries Verzetsmuseum**

13 september 2013 tot en met 31 december 2019

Het Fries Verzetsmuseum is onderdeel van het Fries Museum. Hier ontmoet je de bewoners van Friesland in de jaren 1940-1945. Friezen en niet-Friezen vertellen hoe zij de oorlog op het platteland in Friesland beleefden. Het Fries Verzetsmuseum

vertelt verhalen. Verhalen die raken, confronteren en aan het denken zetten. Over mensen die moeilijke keuzes moesten maken in een bijzondere tijd. In de tentoonstelling ervaart u hoe de Tweede Wereldoorlog in Friesland werd en wordt beleefd.

#### **Hongerkinderen - De opvang in Friesland**

11 april 2015 tot en met 31 december 2015

Het is najaar 1944. Het zuiden van Nederland is grotendeels bevrijd, maar de Geallieerde opmars stopt. De grote steden in het westen zijn nog altijd bezet. De Duitsers verbieden voedseltransporten naar de Randstad. De situatie verslechtert snel.

De tentoonstelling sluit aan bij de tentoonstelling *Naar de boeren, kinderevacuaties in de Hongerwinter* van het Verzetsmuseum Amsterdam. In het Fries Verzetsmuseum worden de verhalen ook verteld vanuit de beleving van de ontvangende partij, de Friese families.

#### **Oud geld - Ons kent ons in de gouden eeuw**

13 september 2013 tot en met 30 augustus 2015

De Gouden Eeuw staat volop in de belangstelling. Ook in Friesland - in de 17de eeuw na Holland de rijkste provincie van de Republiek.

In *Oud Geld* toont het Fries museum wie hier de lakens uitdeelde. Cultuur en economie werden bepaald door een kleine groep welvarende kooplieden, bestuurders en adel. Ontmoet vijf beslissers en smaakmakers met hun persoonlijke kostbaarheden, ambities en geheimen.

Journalist en polderdandy Jort Kelder legt ons uit dat begrippen als *old boys network*, *nouveaux riches* en *must haves* van alle tijden zijn.

#### **De Kameleon en het raadsel van de zilveren vork**

4 juni 2014 tot en met 31 oktober 2015

Een bootje, een tweeling en heel veel avonturen op het water. Dat is het verhaal van De Kameleon, de succesvolste kinderboekenserie ooit. Beleef nu zelf een spannend Kameleon avontuur in het Fries Museum! Als een heuse Hielke of Sietse Klinkhamer kun jij samen met je ouders of grootouders het raadsel van de zilveren vork oplossen. Een spetterende belevenis voor het hele gezin.

#### **Etalage: topontwerpers geïnspireerd door gouden eeuw**

26 juli 2014 tot en met 30 augustus 2015

Het Fries Museum heeft tien topontwerpers gevraagd om zich te laten inspireren door design uit de Gouden Eeuw. Werk van onder meer Marcel Wanders, Studio Job en Koos Breukel is naast voorwerpen uit de zeventiende eeuw geplaatst. Het verrassende resultaat is te zien in de tentoonstelling *Oud Geld*.



### **Mata Hari**

13 september 2013 tot en met 31 december 2015

Hoe is het mogelijk dat Grietje Zelle uit Leeuwarden als spionne sterft door de kogels van een Frans vuurpeloton, midden in de Eerste Wereldoorlog? Beleef het verhaal van Mata Hari, de mysterieuze danseres met haar fascinerende schoonheid. Blader door haar plakboeken, lees haar brieven en sta even stil bij haar exclusieve hoofdtooi.

### **De dijk**

13 september 2013 tot en met 31 december 2015

Terpen, dijken en polders zijn de tastbare bewijzen van de strijd tegen het water. Maar Friesland is nog steeds niet af. De bodem daalt, de zeespiegel stijgt. Hoe lossen we dat op? Maak kennis met 2.000 jaar watermanagement. Bind de strijd aan met de paalworm en kijk of jij Friesland droog kunt houden.

### **Maria Louise, vorstin van Friesland**

21 maart 2015 tot en met 10 mei 2015

Het Fries Museum en Tresoar eren Maria Louise van Hessen-Kassel, prinses van Oranje-Nassau. De tentoonstelling: *Maria Louise, vorstin van Friesland* geeft een beeld van haar leven in de openbaarheid en als regentes. De aanleiding voor deze tentoonstelling is het Maria Louise Jaar 2015. In dat kader worden er vele activiteiten georganiseerd. Keramiekmuseum Prinsessehof en Tresoar pakken uit met een tentoonstelling over haar privéleven: *Thuis bij Marijke Meu*.

### **Topografische atlas: Ids Wiersma**

17 januari 2015 tot en met 10 mei 2015

Het beeld van Friesland verandert continu. In het digitale prentenkabinet Topografische Atlas bewaart het Fries Museum daarom tienduizenden prenten, tekeningen en foto's. Ze tonen de vele gedaanten die Friesland door de eeuwen heen gehad heeft. In deze zaal tref je een steeds wisselende selectie. Dit is de eerste keer dat zoveel werk van Ids Wiersma (1878-1965) digitaal te zien is. Bovendien zijn 14 van zijn werken op zaal te bewonderen.

### **De vergeten tuinen van Gerrit Vlaskamp**

5 april 2014 tot en met 14 september 2014

Iedere tuinliefhebber heeft wel eens gehoord van de beroemde 19<sup>e</sup>-eeuwse tuinarchitect Lucas Roodbaard, maar bijna niemand kent zijn opvolger Gerrit Vlaskamp. In deze tentoonstelling krijgt hij de aandacht die hij verdient voor zijn bijdrage aan het aanzien van Friesland, als tuinarchitect. Die bijdrage is veel groter dan tot nu toe bekend was. Vlaskamp ontwierp meer dan 320 tuinen en parken in Friesland, 32 in Groningen en 1 in Drenthe. De tentoonstelling is een portret van de Friese maatschappij in de tweede helft van de 19<sup>de</sup> eeuw.

### **Abe Bonnema in Hurdegaryp**

13 september 2013 tot en met 11 mei 2014

Vertel je over Abe Bonnema, dan denkt iedereen meteen aan zijn grote gebouwen zoals de Achmea-toren in Leeuwarden en het Nationale Nederlanden gebouw in Rotterdam. Maar als je Abe werkelijk wilt begrijpen, kijk dan naar zijn huis en kantoor. Een ontwerp uit 1961, de tijd waarin alles nog maakbaar leek.

### **Hermès en Spyker in Fries Museum**

13 september 2013 tot en met 15 juni 2014

Polderdandy Jort Kelder presenteert op verzoek van het nieuwe Fries Museum een serie exclusieve luxe-objecten. De selectie is onderdeel van de tentoonstelling Oud Geld – ons kent ons in de Gouden Eeuw. Van een witte haaienleren maatschoen en een tas van Hermès tot de sportwagen waarmee Sharon Stone in *Basic Instinct 2* nat ging: het zijn de hedendaagse equivalenten van 17<sup>de</sup>-eeuwse statusobjecten.

### **Friese topstukken**

13 september 2013 tot en met 11 mei 2014

Welke voorwerpen, personen of tradities vind jij typisch Fries? In de presentatie Friese Topstukken zie je wat de oprichters van het Fries Museum in 1853 typisch Fries vonden en hoe 'de man in de straat' daar anderhalve eeuw later over denkt. Een wereld van verschil.

### **Frysk**

13 september 2013 tot en met 31 december 2014

De Friese taal speelt een belangrijke rol in de Friese cultuur. Geniet in de presentatie Frysk op je gemak van de Friese taal. Luister naar een selectie Friestalige muziek, volg een minicursus Fries of laat je verrassen door de Friese dichters die meededen aan Operaesje Fers.

### **Oer-Fries design**

13 september 2013 tot en met 14 september 2014

De bewoners van de Friese terpen maken omstreeks het jaar nul een nieuw soort aardewerk met opvallende strepen rond de hals. Deze zogenaamde streepbandpot is het allereerste Friese ding. Striptekenaar Joost Swarte ontwierp het verhaal. 'Oer-Fries design' is een onderdeel van 'Land van Ontdekkingen: de archeologie van het Friese kustgebied'. Dit project wordt in het kader van het INTERREG IV A programma Deutschland-Nederland medegefinancierd door het Europese Fonds voor Regionale Ontwikkeling (EFRO). Het wordt begeleid door het programmamanagement bij de Eems Dollard Regio (EDR).

# bijlage 8

## aanwinsten moderne en hedendaagse kunst 2014 en 2015

In deze aanwinstenlijst zijn de aankopen tot vandaag opgenomen. De verwervingsperiode loopt op dit moment nog. De werken die in de lopende beleidsperiode zijn aangekocht, zijn verworven op basis van de bestaande collectie en de collectiethema's die wij hanteren. In de verwervingsprocedure geven we aan hoe het kunstwerk zich verhoudt tot collectie Nederland. Alle onderstaand vermelde aankopen zijn nog niet vertegenwoordigd in Nederlandse museale collecties. Ze complementeren een verzameling werken van één kunstenaar, of een collectiethema, ze maken een serie compleet of sluiten aan bij een van de verzamellijnen in de collectie schilderkunst.

### Aanwinsten 2014

#### Gekocht met behulp van het collectiefonds van het Fries Museum

S2014-108 Gerrit Benner, *Compositie met rood*, olieverf op doek, 100 x 80 cm, 1959, Aankoop uit particuliere collectie.

#### Gefinancierd met gelden van het Mondriaan Fonds

Schetsopdracht Pietsjanke Fokkema – *Zilveren Herinneringen*

#### Gekocht met gelden van de Provincie Fryslân

P2014-110 t/m

P2014-307 Martin Brandsma, *BCP (Black Code Project)*, 198 laserprints (A3 - zuurvrij) in grijze Archiefdoos, Oplage 7, 2013-2014, Aankoop van de kunstenaar

P2014-308 Pedro Bakker, *In Memory of 1871 (Domela Nieuwenhuis)*, Aquarel en waterverf op papier, 234 x 420 cm, 2013, Aankoop van de kunstenaar

P2014-309 Pedro Bakker, *The Goatfucker*, Aquarel en waterverf op papier, 234 x 420 cm, 2014, Aankoop van de kunstenaar

S2014-316 Fons Hoiting, *Juma wulpen*, Gemengde techniek op paneel, 47 x 50 cm, 2006, Aankoop van de kunstenaar

S2014-317

Fons Hoiting, *Bilden yn (ut) de Westerein*, Gemengde techniek op paneel, 56 x 75 cm, 2014, Aankoop van de kunstenaar

S2014-312

Christiaan Kuitwaard, *Vogels boven zee (13.11.2014)*, Olieverf op doek op paneel, 57,5 x 60 cm, 2014, Aankoop van de kunstenaar.

S2014-313

Christiaan Kuitwaard, *Zand (28.10.2014)*, Olieverf op doek op paneel, 47,5 x 47,5 cm, 2014, Aankoop van de kunstenaar

S2014-314

Christiaan Kuitwaard, *Bosgrond (30.10.2014)*, Olieverf op doek op paneel, 53,7 x 54,7 cm, 2014, Aankoop van de kunstenaar.

P2014-318

Pietsjanke Fokkema, *Er gaat iets gebeuren*, Potlood op papier, diverse materialen, 150 x 160 cm, 2013, Aankoop van de kunstenaar

P2014-319

Pietsjanke Fokkema, *Het onmogelijke aanzoek*, Potlood op papier, diverse materialen, 135 x 149 cm 2010, Aankoop van de kunstenaar

S2014-324

Jochem Hamstra, *29. Z.t. (nr 14/52)*, Olieverf op linnen, 90 x 90, feb 2010, Aankoop van Albert Oost/Het Melklokaal

S2014-325

Jochem Hamstra, *41. Z.t. (nr. 41/52)*, Olieverf op linnen, 115 x 120, dec 2010, Aankoop van Albert Oost/Het Melklokaal

S2014-323

Jochem Hamstra, *14. Z. t. (nr. 15/52)*, Olieverf op linnen, 105 x 85 cm, feb 2010, Aankoop van Albert Oost/Het Melklokaal

S2014-326

Pico van de Werken, *Smack*, 70 x 50 cm, Olieverf op doek, 2014, Aankoop Galerie Wagemans

S2014-310

Milly Betten, *Frieslandvariatie 14/ Mist*, Olieverf op doek, 120 x 160 cm, 2011, Aankoop van de kunstenaar

S2014-327	Milly Betten, <i>Transitie 3</i> , Tekening op papier, 120 x 160 cm, 2010, Aankoop van de kunstenaar	P2014-013	Sara Blokland, <i>Fam.</i> , 2001
		P2014-014	Sara Blokland, <i>Fam.</i> , 2001
S2014-328	Milly Betten, <i>Friesland Hybride 10</i> , Gemengde techniek op paneel, 27 x 27 cm, Aankoop van de kunstenaar	P2014-015	Sara Blokland, <i>Fam.</i> , 2001
		P2014-016	Sara Blokland, <i>Fam.</i> , 2001
		P2014-017	Sara Blokland, <i>Fam.</i> , 2001
S2014-329	Milly Betten, <i>Friesland Hybride 11</i> , Gemengde techniek op paneel, 27 x 27 cm, Aankoop van de kunstenaar	P2014-018	Sara Blokland, <i>Fam.</i> , 2001
		P2014-019	Sara Blokland, <i>Fam.</i> , 2001
		P2014-020	Sara Blokland, <i>Fam.</i> , 2001
S2014-330	Milly Betten, <i>Friesland Hybride 13</i> , Gemengde techniek op paneel, 27 x 27 cm, Aankoop van de kunstenaar	P2014-021	Celine van Balen, <i>Yesim</i> , 1998
		P2014-022	Celine van Balen, zonder titel, 1998
		P2014-023	Celine van Balen, <i>Fatma</i> , 1996
S2014-331	Milly Betten, <i>Friesland Hybride 14</i> , Gemengde techniek op paneel, 27 x 27 cm, Aankoop van de kunstenaar	P2014-024	Carla van de Puttelaar, zonder titel, 2000
		P2014-025.01 t/m 20	Ulay, <i>Chang Cheng Nei Wai (The Inner and Outer Great Wall of China)</i> , 1988-89
		P2014-026	Ulay, <i>Chang Cheng Nei Wai (The Inner and Outer Great Wall of China)</i> , 1988-89
		P2014-027	Ulay, <i>Chang Cheng Nei Wai (The Inner and Outer Great Wall of China)</i> , 1988-89
<b>Gekocht met gelden uit het Knecht-Drenth Fonds</b>		P2014-028	Ulay, <i>Chang Cheng Nei Wai (The Inner and Outer Great Wall of China)</i> , 1988-89
PCK2014-311	Monica Studer en Christoph van den Berg, <i>Wiese</i> , Video animatie, oplage: 3, 2005, Aankoop Nicolas Krupp Gallery	P2014-029	Ulay, <i>China Red, Northern Provinces along the Great Wall of China</i> , 1988-1998
P2014-322	Machiel Braaksma, <i>Harrekrammele</i> , Boek, oplage: 200, 2014, Aankoop van de kunstenaar	P2014-030	Harold Strak, <i>Stardust</i> , 2005
PCK2014-315	Jockum Norstrum, <i>Children's Drawings and Poems</i> , Cassette met kunstenaarsboek en gesignd en genummerd kartonnen object (uniek). Afmetingen object: tussen 8 x 14 x 11 en 7.5 x 18 x 8.5 cm. oplage: 15, 2014, Aankoop Salon Verlag & Edition	P2014-031.01 t/m 10	Harold Strak, <i>Stardust</i> , 2004/2005
		P2014-032	Jasper Wiedeman, <i>Avignon</i> , 1994
		P2014-033	Jasper Wiedeman, <i>Atila</i> , 1994
		P2014-034	Jasper Wiedeman, <i>Groen blad</i> , 1996
		P2014-035	Arno Nollen, <i>Natasha</i> , 1997-2014
PCK2014-320	Jacco Olivier, <i>Microbe</i> , HD video, 00:57 min. oplage 1000, 2012, Aankoop Seditions	P2014-036	Arno Nollen, <i>Benen</i> , 1997-2014
		P2014-037 t/m 51	Arno Nollen, zonder titel, uit: <i>Sjur-The avenue</i> , 1997-2014
PCK2014-321	Jacco Olivier, <i>Pike</i> , HD video, 00:45 min. oplage 1000, 2012, Aankoop Seditions	P2014-063 t/m 72	Arno Nollen, zonder titel, uit: <i>Sjur-The avenue</i> , 1997-2014
		P2014-075 t/m 76	Arno Nollen, zonder titel, uit: <i>Sjur-The avenue</i> , 1997-2014
		P2014-080	Arno Nollen, zonder titel, uit: <i>Sjur-The avenue</i> , 1997-2014
<b>Schenkeningen</b>		P2014-052 t/m 55	Arno Nollen, zonder titel, uit: <i>Le deuxième double démarrage</i> , 1997-2014
121 foto's uit de collectie van Willem van Zoetendaal		P2014-056 t/m 62	Arno Nollen, zonder titel, uit: <i>Anna</i> , 1997-2014
P2014-003	Hein-Kuhn Oh, <i>Girls Act #17</i> , 2003	P2014-073	Arno Nollen, Zonder titel, 1997-2014
P2014-004	Maarten van Schaik, zonder titel, 2009	P2014-074	Arno Nollen, <i>Boksmeisje</i> , 1997-2014
P2014-005	Harold Strak, <i>Arthropoda</i> , 2002	P2014-077	Arno Nollen, <i>Benen</i> , 1997-2014
P2014-006	Han Singels, <i>Heeseltse Uiterwaarden</i> , 2006	P2014-078	Arno Nollen, <i>Benen</i> , 1997-2014
P2014-007	Koos Breukel, <i>Onbekend</i> , 2004	P2014-079	Arno Nollen, <i>Benen</i> , 1997-2014
P2014-008	Ulay, zonder titel, 1988-89	P2014-081	Arno Nollen, <i>Yafit</i> , 1997-2014
P2014-009	Annaleen Louwes, <i>Den Dolder #2</i> , 2003	P2014-082	Koos Breukel, <i>Nina</i> , 1998
P2014-010	Annaleen Louwes, <i>Den Dolder #3</i> , 2003		
P2014-011	Alexandra Leykauf, <i>Spiegel/ Zilinder</i> , 2010		
P2014-012	Hellen van Meene, zonder titel, 1996		

P2014-083	Julian Germain, <i>For every minute you are angry you lose sixty seconds of happiness</i> , 2005
P2014-084	Celine van Balen, zonder titel, 2003
P2014-085.01	
t/m 08	Krista van der Niet, zonder titel, 2002
P2014-086.01	
t/m 02	Paul Bogaers, <i>De wortels van het heden</i> , 1999
P2014-088	Jan Luitjes, zonder titel, 2001

#### Overige schenkingen

B2014-089	Groenewoud/ Buy, Zonder titel (books), sculptuur, 1994
-----------	--

#### Aanwinsten 2015

##### Gekocht met gelden van de Provincie Fryslân

P2015-008A1-12	Laurence Aëgerter, <i>Tristes Tropiques</i> , 18 foto's, 2010
P2015-007A t/m D	Trijnie van der Wal, <i>Grosses Licht durchbrich den Schatten</i> , acrylverf op papier, 2015.

##### Gekocht met gelden van het Mondriaan Fonds

P2015-006	Albrecht Schnider, <i>Untitled 01</i> , Potlood, balpen, acryl en spuitverf op papier, 99 x 78 cm, 2008-2014, Galerie Akinci
P2015-003 A t/m I	Celine van den Boorn, <i>Exciting Jungle</i> , ong. 40 x 55 cm, 9 delen van 10 x 15 elk 2013 Rento Brattinga

Vervolgopdracht Pietsjanke Fokkema

#### Schenken

S2015-005	Cor Reisma, <i>Boerderij in sneeuwland-schap</i> , 1941
P2015-004	Celine van den Boorn, <i>Hudson River Plane Crash</i> , 2013

## **Colofon**

### *Tekst*

Fries Museum

[www.friesmuseum.nl](http://www.friesmuseum.nl)

### *Redactie*

Fries Museum

### *Opmaak*

Richard Bos, grafische vormgeving

[www.richardbos.nl](http://www.richardbos.nl)

Fries Museum

Postbus 1239

8900 CE Leeuwarden

[www.friesmuseum.nl](http://www.friesmuseum.nl)



