

BEFRIEN!

FRI
ESM
USE
UM

itse muts

moelijk-
heidsgraad:



DOE HET ZELF

brei een itse muts

Dit is een typische Marker vissersmuts. Althans, dat dácht men lange tijd. Het Fries Genootschap, dat later het Fries Museum zou worden, verzamelde al in 1850 deze 'originele' Itse vissersmuts. Wat men niet wist, is dat Marker vissers ze meenamen van de Shetlandeilanden – hun visgebied boven Schotland. De Markers noemden ze 'itse' mutsen (een verbetering van 'Shetlandse'). De Itse muts kwam bekend te staan als het kenmerk van de Marker vissers.



Niemand die nog wist dat het patroon eigenlijk uit Shetland kwam...

wat heb je nodig?

Deze dubbele Itse muts is gebreid van fijn Shetlandgaren, in ongeverfd wit en geverfd zwart, rood, blauw en geel. De muts weegt 120 gram, daar heb je zo'n 700 m garen voor nodig. En: 2,5mm (rondbrei)naalden, Holst 100% Super Uld (100gr/574m) in wit (370m), rood (220m), blauw (70m), zwart (130m) en geel (70m).

hoe ga je te werk?

Het patroon is bewerkt tot een draagbare maat met een omtrek van circa 50

cm. De muts met voering is totaal ongeveer 70 cm lang. De muts wordt rondgebreed vanaf de witte voering en loopt in één stuk door naar de top. Draden worden niet afgewerkt. Keer de muts en leg een knoopje in de draadjes die tegenover elkaar liggen. Zo voorkom je gaten.

de steken

Ieder vakje in de teltekening is 1 steek (s). Lees elke toer in de teltekening van rechts naar links. Omdat de muts rondgebreed wordt, zijn alle steken recht gebreed.

M = Steekmarkeerder

M1 = Neem het draadje tussen 2 s op en brei recht.

▲ = Brei 3 s samen: haal 2 s tegelijk af, 1 recht, haal afgehaalde steken over.

het wisselen van de kleuren

Je kunt de hoofdkleur in je rechterhand houden en de bijkleur in de linkerhand. Of beide kleuren in je linkerhand wanneer dat je voorkeur heeft. Brei je op rechte naalden zonder knop, verdeel dan de steken gelijkmatig over de naalden. **Tip:** begin de nieuwe toer midden op een naald en niet bij het begin, dat maakt de overgang strakker. Brei je op een rondbreinaald, markeer dan met een steekmarkeerder het begin van een nieuwe toer.

het begin

1. Met wit: zet breiend op: 16 steken. Sluit het rondje en brei 1 toer recht over alle steken. De opening die nu ontstaat, blijft open.

2. 2recht, M1, 1recht, M, M1, [3recht, M1, 1recht, M, M1] Herhaal [...] nog 3x, 1recht. (24s). Elke even genummerde toer 8 nieuwe steken maken.

3. Alle oneven genummerde toeren recht breien.

4. 3recht, M1, 1recht, M, M1, [5recht, M1, 1recht, M, M1] Herhaal [...] nog 3x, 2recht (32s)

6. 4recht, M1, 1recht, M, M1, [7recht, M1, 1recht, M, M1] Herhaal [...] nog 3x, 3recht (40s)

8. 5recht, M1, 1recht, M, M1, [9recht, M1, 1recht, M, M1] Herhaal [...] nog 3x, 4recht (40s)

Herhaal het meerderen totdat er na een oneven toer 176 s op de (rondbrei)naald staan = totaal 20x meerderen.

de omgeslagen rand

Strepen: 7 toer blauw, 2 toer geel, 2 toer rood, 2 toer wit, 2 toer zwart, 2 toer geel: Begin teltekening 1. Een herhaling = 44 steken. Herhaal totaal 5x. Daarna de strepen in omgekeerde volgorde herhalen, totaal 59 toeren.

Binnenkant: 10 toeren wit, begin teltekening 2. Een herhaling = 7 steken: 25x + 1s) afsluiten met 9 toeren wit, totaal 46 toeren.

mutsbol

Strepen: 7 toer rood, 2 toer wit, 2 toer zwart, 2 toer geel, 2 toer rood, 2 toer wit. Begin teltekening 3. Een herhaling = 44 steken. Herhaal totaal 5x. Daarna de strepen in omgekeerde volgorde herhalen, totaal 59 toeren.

top

Begin teltekening 4, hier wordt geminderd voor de top. Totaal 58 toeren.

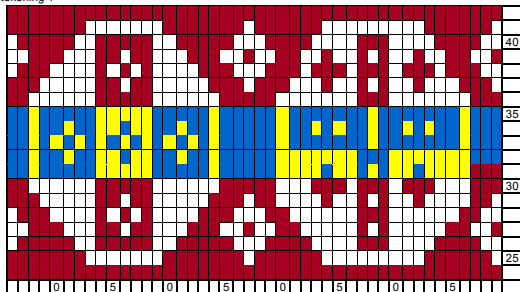
Kant alle steken af en haal met een naald de draad door de lussen en trek aan. Werk uiteinde weg.

Maak een toef van losse draadjes en zet die vast op de top.

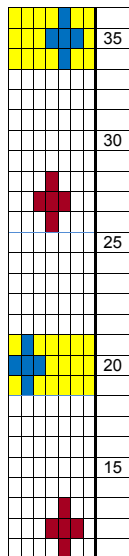
klaar!

Sla de witte onderkant met de rand naar binnen zodat de muts dubbel is. Sla vervolgens de rand om zodat de 'gestipelde' rand binnen zit en het blauw omrande patroon aan de buitenkant zit.

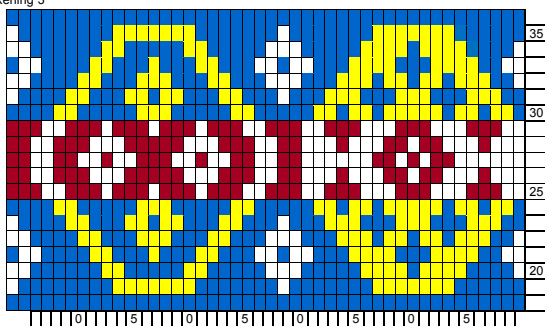
teltekening 1



teltekening 2



teltekening 3



teltekening 4

